

СОЦІАЛЬНО-ПСИХОЛОГІЧНІ ОСОБЛИВОСТІ ДІТЕЙ, ПОСТРАЖДАЛИХ ВІД СІМЕЙНОГО НАСИЛЬСТВА

Кульчицька Анна

Волинський національний університет ім. Лесі Українки
м. Луцьк, Україна

kulchucka.anna@vnu.edu.ua

ORCID: <https://orcid.org/0000-0003-1350-6556>

Федотова Тетяна

Волинський національний університет ім. Лесі Українки
м. Луцьк, Україна

Fedotova.Tetiana@vnu.edu.ua

ORCID: <https://orcid.org/0000-0003-1975-9925>

Кихтюк Оксана

Волинський національний університет ім. Лесі Українки
м. Луцьк, Україна

kuhtuik.oksana@vnu.edu.ua

ORCID: <https://orcid.org/0000-0002-8569-1896>

Мета. У статті розкрита проблема сімейного насильства в психології та дослідження соціально-психологічних особливостей дітей, постраждалих від сімейного насильства.

Методи. Для досягнення мети у дослідженні було використано наступні методи: копінг-тест Лазаруса, методика спрямованості особистості В. Смекала, М. Кучера; особистісний опитувальник FPI (модифіковану форму В), методика діагностики показників та форм агресії А. Басса та А. Дарки; методи математичної статистики, зокрема (визначення середніх величин, відсотковий та кореляційний аналіз, ф-кутовий перетворення Фішера).

Результати. Згідно результатів опитаних підлітків за обраними методиками було встановлено, що підлітки, які зазнали сімейне насильство чи були його свідками: орієнтовані на завдання та на себе, у складних життєвих обставинах швидше вони демонструють копінг-поведінку: дистанціювання, пошуку соціальної підтримки та втечу-уникнення; вони характеризуються високим рівнем: невротичності, депресивності, дратівливості, сором'язливості, відкритості та емоційної лабільності, вербальної агресії, підозрілості, образливості, непрямую та фізичною агресивністю.

В свою чергу в підлітків, стосовно яких не було вчинено протиправних дій з боку батьків/опікунів і загалом вони не зазнавали якихось насильницьких дій (булінгу) в соціальних групах, встановлено: направленість на себе та на розбудову міжособистісних взаємин; в складних ситуаціях вони вдаються до конфронтаційного копінгу, соціальної підтримки та позитивної переоцінки ситуації; з одної сторони, вони вирізняються більшою врівноваженістю, з іншої – демонструють дратівливість, емоційну лабільність, негативізм, роздратування, підозрілість та вербальну агресію. Також в обох групах підлітків визначено певний рівень спонтанної агресивності, товариськості, реактивної агресивності, амбівертованість та андрогінну гендерну ідентичність.

Висновки. Соціально-психологічні особливості дітей, що постраждали від сімейного насилля характеризуються в опитаних підлітків певним зв'язком. А саме в підлітків, що зазнали насильства було визначено зв'язок: дистанціювання з депресивністю, втечі-уникнення з невротичністю та реактивною агресивністю; спрямованості на себе з копінгом пошуку соціальної підтримки та негативного зв'язку з сором'язливістю. В підлітків, щодо яких не було насильства в сім'ї, встановлено зв'язки: копінгу планування вирішення проблем з спрямованістю на взаємодію, позитивної переоцінки з товариськістю; негативний зв'язок – пошуку соціальної підтримки з невротичністю та депресивністю.

Ключові слова: сімейне насильство, копінг-стратегії, спрямованість особистості, форми агресії.

Anna Kulchytska, Tetiana Fedotova, Oksana Kyhtuik. Socio-psychological characteristics of children victims of family violence.

Purpose. The article reveals the problem of family violence in psychology and the study of socio-psychological characteristics of children affected by family violence.

Methods. In order to achieve the goal, the following methods were used in the study: Lazarus coping test, personality orientation method" V. Smekala, M. Kuchera; personal questionnaire FPI (modified form B), method of diagnosis of indicators and forms of aggression by A. Bass and A. Darka; methods of mathematical statistics, in particular (determination of average values, percentage and correlation analysis, Fisher's ϕ -angle transformation).

Results. According to the results of the interviewed teenagers using the selected methods, it was established that teenagers who have experienced family violence or witnessed it: are task- and self-oriented, in difficult life circumstances they are more likely to demonstrate coping behavior: distancing, seeking social support, and escape-avoidance; they are characterized by a high level of: neuroticism, depression, irritability, shyness, openness and emotional lability, verbal aggression, suspiciousness, offensiveness, indirect and physical aggressiveness.

On the other hand, adolescents who were not subjected to illegal actions by their parents/guardians and generally did not experience any violent actions (bullying) in social groups were found to be: focused on themselves and on building

interpersonal relationships; in difficult situations, they resort to confrontational coping, social support and positive reassessment of the situation; on the one hand, they are more balanced, on the other hand, they demonstrate irritability, emotional lability, negativism, irritation, suspicion, and verbal aggression. Also, a certain level of spontaneous aggressiveness, sociability, reactive aggressiveness, ambiversion and androgynous gender identity was determined in both groups of teenagers.

Conclusions. Socio-psychological features of children affected by family violence are characterized by a certain connection among the interviewed teenagers. Namely, in adolescents who have experienced violence, a connection was determined: distancing with depression, escape-avoidance with neuroticism and reactive aggressiveness; self-directedness with coping seeking social support and negative association with shyness. In adolescents who did not experience violence in the family, connections were established: coping, problem solving planning with a focus on interaction, positive reevaluation with sociability; a negative relationship between the search for social support and neuroticism and depression.

Keywords: family violence, coping strategies, personality orientation, forms of aggression.

Вступ. Проблема сімейного насильства є надзвичайно актуальною в сучасному суспільстві. Вона залишається однією з найсерйозніших соціальних проблем, оскільки зустрічається в багатьох родинах у всьому світі. Сімейне насильство негативно впливає на фізичне та психічне здоров'я осіб, що страждають від нього, насамперед дітей, які можуть бути його свідками чи власне зазнають його. Насильство в родині загалом порушує права людини та може призвести до руйнування сімей, створює психологічний стрес та травмує всіх членів родини.

Неабиякої актуальності набуває проблема сімейного насильства в умовах війни, адже багато сімей опиняються у складних життєвих обставинах і дорослі не можуть часто впоратися з ними самотужки й виплескують свої емоції на дітях.

Мета дослідження полягає у дослідженні проблеми сімейного насильства в психології та дослідженні соціально-психологічних особливостей дітей, постраждалих від сімейного насильства. Виходячи з поставленої мети нами були заплановані наступні завдання: проаналізувати проблему сімейного насильства в психології; визначити соціально-психологічні особливості дітей, постраждалих від сімейного насильства; обґрунтувати емпіричні методи дослідження, вибірку та організацію дослідження; провести емпіричне дослідження соціально-психологічних особливостей дітей,

постраждалих від сімейного насильства; дати інтерпретацію отриманих результатів.

Методи та процедура дослідження. У дослідженні застосовувалися такі емпіричні методика: копінг-тест Лазаруса, методика спрямованості особистості» В. Смекала, М. Кучера; особистісний опитувальник FPI (модифіковану форму В), методика діагностики показників та форм агресії А. Басса та А. Дарки; методи математичної статистики, зокрема (визначення середніх величин, відсотковий та кореляційний аналіз, ϕ -кутовий перетворення Фішера).

Емпіричне дослідження було проведене на базі Відділення з надання притулку для жінок та дітей, які постраждали від домашнього насилля Центру соціально-психологічної служби (місто Трускавець) у Львівській області. Було опитано 55 осіб віком 14-15 років, серед них 21 хлопець та 34 дівчинки. Дослідження проводилось впродовж 2022-2023 року.

Обговорення результатів. На підставі теоретичного аналізу досліджуваної проблеми констатуємо, що сімейне насилля є надзвичайно складною соціальною проблемою. Проблему сімейного насилля освітлювали багато дослідників. Так, теоретичні аспекти сімейного насилля вивчалися Л. Герасіною (Герасіна, 2015), І. Зверєвою, М. Максимовою (Максимова, Мілютіна, 2003), А. Кульчицька (Кульчицька, 2023), Т. Федотова (Кульчицька, Федотова, 2019). Соціально-психологічні аспекти вивчалися Н. Максимовою (Максимова, 2003), І. Трубавіною та К. Мілютіною (Трубавіна, 2002). Як запобігти сімейному насиллю вивчали А. Довженко, Я. Юрківа, А. Присяжнюк (Довженко, Присяжнюк, Ганцюра, 2004; Altafim et al., 2024; Abrahamyan et al., 2024; Zavala, & Caraballo, 2024).

У залежності від форми вияву насилля можна виділити такі види насилля: фізичне насилля; психологічне насилля; економічне насилля; сексуальне насилля. Фізичне насилля є формою сімейного насилля і характеризується заподіянням побоїв, тілесних ушкоджень різного ступеня важкості, не надання індивіду із небезпечним для життя станом допомоги, завдання смерті, або нелегітимне позбавлення волі постраждалого. Психологічне насилля – є формою сімейного насилля, що включає в себе словесні образи чи погрози, зневагу, залякування чи переслідування, а також інші дії, які є спрямовані на обмеження вияву власних думок або волі потерпілого;

репродуктивний контроль; інші дії, що призводять до страху щодо власної безпеки або безпеки інших осіб, невпевненість у собі, неспроможність захистити себе, може призвести до психічних розладів у постраждалого.

Економічне насилля – є формою сімейного насилля, що характеризується навмисним позбавленням постраждалого рухомого або нерухомого майна, документів, грошей, їжі чи одягу, або змоги користуватися ними. Також до економічного насилля відноситься примус до роботи або навпаки заборона працювати, отримувати послуги із лікування або реабілітації, здобувати освіту, отримувати догляд чи піклування. Сексуальне насилля – вид насилля, що характеризується наявністю будь-яких діянь сексуального характеру, що вчинені щодо повнолітньої особи, стосовно дорослої особи без її погодження, або по відношенню до дитини із її згодою, або у присутності неповнолітньої особи, а також порушення проти статевої свободи чи недоторканості особи (Степаненко, 2023).

Фактори ризику появи сімейного насильства: склад сім'ї; наявність/відсутність батьків; соціально-психологічні відмінності подружжя; перенесення досвіду сімейного виховання у сім'ю та стосунки з партнером; фізична, соціальна та емоційна ізоляція сім'ї; конфліктні/насильницькі сімейні взаємини. До факторів ризику, пов'язаних із особистістю дитини, належать: небажаність дитини; фізичний стан дитини, зв'язок із матір'ю; кількість дітей в сім'ї; наявність вроджених або набутих патологій; розлади поведінки. Потенційний агресор характеризується: агресивністю, емоційною лабільністю, залежністю, замкнутістю, імпульсивністю, низькою самооцінкою, низькою стресостійкістю, низьким рівнем емпатії, підозрілістю, ригідністю, роздратованістю, тривожністю; а також проблемами із здоров'ям, наявністю психологічних та психічних проблем тощо (Закон України, 2018).

На першому етапі емпіричного дослідження було встановлено конкретний тип спрямованості особистості. З цією метою використовувалась методика спрямованості особистості В. Смекала і М. Кучера (Клімов, Седляр, Янцур, 1995). За допомогою даної методики нам вдалось визначити: направленість на себе; направленість на взаємини; а також направленість на завдання. Порівнюючи відсотковий розподіл опитаних підлітків за шкалами методики, ми спостерігаємо цікаві факти: в підлітків

експериментальної групи домінують такі види спрямованості як: спрямованість на завдання та на себе (40% діагностованих за двома видами); а в дітей контрольної групи існує певна ієрархія спрямованості: спрямованість на себе (43% діагностованих), спрямованість на взаємостосунки (36%), спрямованість на завдання (21%).

Тобто бачимо, що підлітки експериментальної групи швидше орієнтовані на завдання та на себе, тоді як в підлітків контрольної групи більша відсоткова направленість на себе та на розбудову міжособистісних взаємин.

Варто наголосити, що особи експериментальної групи характеризуються переважанням мотивів власного благополуччя та зайняті своїми почуттями, думками та емоціями, також вони орієнтовані на прагнення до пізнання та оволодіння новими навичками та вміннями. Ймовірно це можна пояснити їх потребою змінити те соціальне середовище, в якому вони перебувають.

Підлітки контрольної групи також орієнтовані на себе, проте це швидше прагнення особистої першості, переваги над іншими та отримання певного соціального статусу серед однолітків, що й підтверджує їх надмірна направленість на взаємини, бажання мати широку соціальну мережу та коло спілкування.

За результатами копінг-тесту Лазаруса (Р. Лазаруса, С. Фолкман) (Folkman, Lazarus, 1980), обчислюються показники за такими шкалами, що подані на рис. 1: конфронтаційний копінг; дистанціювання; самоконтроль; пошук соціальної підтримки; прийняття відповідальності; втеча-уникнення; планування рішення проблеми; позитивна переоцінка.

Згідно результатів даної методики несуттєві відмінності у показниках респондентів двох груп визначено за шкалами: самоконтроль ($X_{сер}=11,5$ – в ЕК, $X_{сер}=12,9$ – в КГ), прийняття відповідальності ($X_{сер}=6,7$ – в ЕК, $X_{сер}=8,8$ – в КГ) та планування рішення проблеми ($X_{сер}=10,6$ – в КГ, $X_{сер}=11,3$ – в КГ).

За рештою шкал методики показники значно різняться: в експериментальній групі вищими визначено результати за шкалами: дистанціювання – $X_{сер}=11,5$ (в іншій – $X_{сер}=7,9$), пошук соціальної підтримки – $X_{сер}=11,1$ ($X_{сер}=8,9$ – в другій) та втеча-уникнення $X_{сер}=14,9$ ($X_{сер}=9,6$ – в контрольній групі). А в підлітків контрольної групи виявлено вищі показники за копінгами:

конфронтанційний – $X_{сер}=11,4$ ($X_{сер}=8,6$ – в експериментальній групі) та позитивної переоцінки – $X_{сер}=10,5$ ($X_{сер}=8,2$ – у підлітків другої групи).

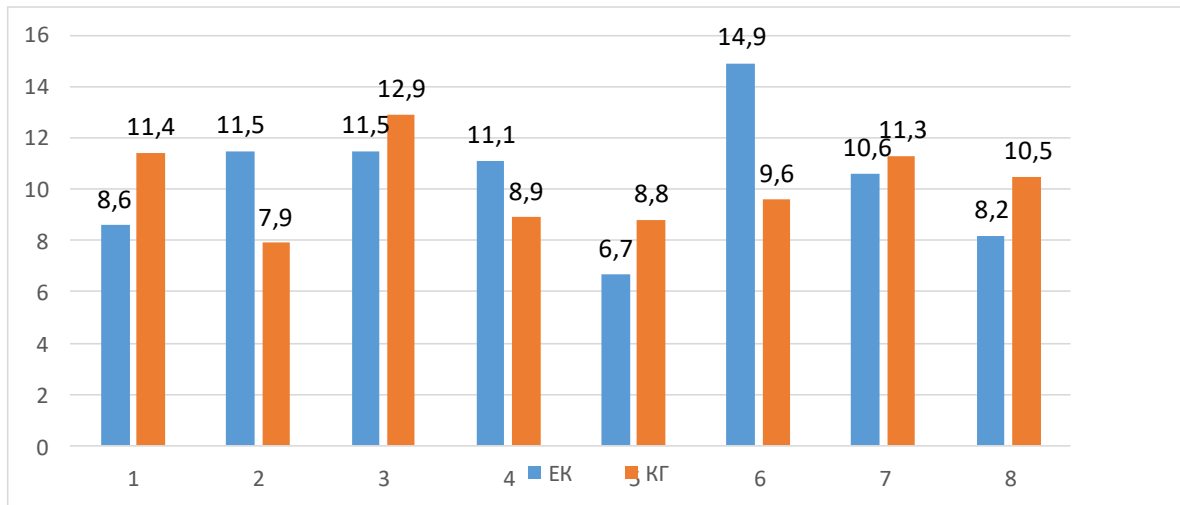


Рис.1. Середньогрупові результати діагностованих двох груп за методикою «Копінг-тест Лазаруса»

Примітка: 1 – конфронтаційний копінг, 2 – дистанціювання, 3 – самоконтроль, 4 – пошук соціальної підтримки, 5 – прийняття відповідальності, 6 – втеча-уникнення, 7 – планування рішення проблеми, 8 – позитивна переоцінка.

Статистично значущі відмінності в результатах діагностованих двох груп було визначено за копінгами: дистанціювання ($F=6,42$, при $\alpha \leq 0,05$) та втеча-уникнення ($F=10,22$, при $\alpha \leq 0,01$).

Методика «Багатофакторний особистісний опитувальник FPI» призначена для визначення рівня вияву особистісних характеристик за 12 шкалами по дев'ятибальній шкалі.

У методиці можна визначити рівень таких шкал: «невротичність», «спонтанна агресивність», «депресивність», «дратівливість, збудливість», «товариськість», «врівноваженість», «реактивна агресивність», «сором'язливість», «відкритість», «екстраверсія-інтроверсія», «емоційна лабільність» та «маскуліність-фемінність». Як засвідчують результати методиків підлітків експериментальної групи (ЕГ): низькі показники є за шкалами: товариськості ($X_{сер}=4$), врівноваженості ($X_{сер}=3,4$) та маскуліності-фемінності ($X_{сер}=4,4$); високі результати встановлено за шкалами: невротичність ($X_{сер}=8,6$), спонтанна агресивність ($X_{сер}=7,8$), депресивність ($X_{сер}=8,6$), дратівливість ($X_{сер}=8,6$), реактивна агресивність ($X_{сер}=8,2$), сором'язливість ($X_{сер}=7,4$), відкритість ($X_{сер}=8$), емоційна лабільність ($X_{сер}=8,2$); середні

значення можна констатувати лише за шкалою екстраверсії-інтроверсії ($X_{сер}=5,6$).

У підлітків контрольної групи (КГ), відповідно, визначено: високі результати за шкалами: невротичність ($X_{сер}=6,9$), спонтанна агресивність ($X_{сер}=7,1$), депресивність ($X_{сер}=7,2$), дратівливість ($X_{сер}=7$), реактивна агресивність ($X_{сер}=7,5$), сором'язливість ($X_{сер}=6,5$), відкритість ($X_{сер}=6,7$), емоційна лабільність ($X_{сер}=7$); середні результати є за такими шкалами: товарищкості ($X_{сер}=4,3$), врівноваженість ($X_{сер}=4,8$), маскуліність-фемінність ($X_{сер}=4,9$) екстраверсія-інтроверсія ($X_{сер}=5,8$).

Схожий рівень у підлітків обох груп є у шкалах: спонтанної агресивності, товарищкості, реактивної агресивності, екстраверсії-інтроверсії та маскуліності-фемінності. Підлітки обох груп є агресивними й товарищкими. У них високий рівень екстраверсії-інтроверсії, тобто підлітки є екстравертами, вони активні, амбітні, прагнуть до лідерства. У шкалах невротичності, депресивності, дратівливості, сором'язливості, відкритості та емоційної лабільності у підлітків першої групи (ЕГ) рівень вищий, а відповідно у підлітків другої групи (КГ) рівні у цих шкалах нижчі. А у шкалі врівноваженості рівень вищий у підлітків другої групи (КГ), це свідчить про те, що вони, над відмінну від підлітків експериментальної групи є врівноваженішими.

Таким чином, можна говорити про певні психологічні особливості підлітків двох груп, хоча статистично значущих відмінностей у показниках за шкалами методики в діагностованих двох груп підлітків визначено не було.

Якісним підтвердженням відмінностей вираженості рівня агресії у підлітків двох груп засвідчують кількісні показники, котрі були нами визначені за результатами тесту-опитувальника Басса-Дарки (Кульчицька, Федотова, 2019). Середньогрупова фіксація підтверджує факт, що у діагностованих експериментальної групи (підлітки, що постраждали від сімейного насильства) визначено високі результати за такими показниками агресії, як вербальна агресія ($X_{сер}=110$), підозрілість ($X_{сер}=98$), непряма агресія ($X_{сер}=80$), образа ($X_{сер}=78$) та фізична агресія ($X_{сер}=77$).

У опитуваних контрольної групи (звичайні підлітки) високі результати у середньогруповій фіксації даних спостерігаємо за такими шкалами методики: негативізм ($X_{сер}=81$), роздратування

($X_{сер}=78$), підозрілість ($X_{сер}=78$) та вербальна агресія ($X_{сер}=78$). Хоча варто зауважити, що зазначені результати в діагностованих підлітків другої групи є значно нижчими у порівнянні з відповідними результатами респондентів експериментальної групи (підлітки, що постраждали від сімейного насильства).

Для визначення відмінностей міжгрупових середніх та дисперсій розподілу показників методики використовувався F -кутовий перетворення Фішера (таблиця 1).

Таблиця 1

Статистично значущі відмінності розподілу показників агресії у підлітків ($n=55$ осіб) за результатами питальника Басса-Дарки

	Шкали методики							
	Фізична агресія	Непряма агресія	Роздратування	Негативізм	Образа	Підозрілість	Вербальна агресія	Почуття провини
F-критерій	10,45 **	17,46 ***	1,56	2,13	9,68 **	8,97**	29,58 ***	1,67

Примітка: дані, що позначені ** - значущі при $\alpha=0,01$
*** - значущі при $\alpha \geq 0,001$

Отже, проведений однофакторний аналіз показав, що існують значущі відмінності у показниках двох груп підлітків за такими шкалами як: фізична агресія ($F = 10,45$ при $\alpha = 0,01$), непряма агресія ($F = 17,46$ при $\alpha = 0,001$), вербальна агресія ($F = 29,58$ при $\alpha = 0,001$), образа ($F = 9,68$ при $\alpha = 0,01$) та підозрілість ($F = 8,97$ при $\alpha = 0,01$).

За результатами обчислення кореляції за Пірсоном в підлітків експериментальної групи було визначено зв'язок:

1) копінгів дистанціювання з депресивністю ($r=0,37$ при $p<0,05$), а також втечі-уникнення з невротичністю ($r=0,42$ при $p<0,05$) та реактивною агресивністю опитуваних підлітків ($r=0,41$ при $p<0,05$);

2) спрямованістю на себе з копінгом пошуку соціальної підтримки ($r=0,4$ при $p<0,05$) та негативного зв'язку з такою психологічною характеристикою як сором'язливість ($r=-0,39$ при $p<0,05$).

В підлітків контрольної групи встановлено зв'язки:

1) копінгу планування вирішення проблем з спрямованістю на взаємодію ($r=0,37$ при $p<0,05$) та позитивної переоцінки з товариськістю ($r=0,42$ при $p<0,05$);

2) негативний зв'язок – пошуку соціальної підтримки з невротичністю ($r=-0,37$ при $p<0,05$) та депресивністю ($r=-0,39$ при $p<0,05$).

Висновки. Результати дослідження дозволять стверджувати, наступне.

Проблема сімейного насильства є надзвичайно актуальною в сучасному суспільстві. Сімейне насильство негативно впливає на фізичне та психічне здоров'я осіб, що страждають від нього, насамперед дітей, які можуть бути його свідками чи власне зазнають його. У залежності від форми вияву насилля можна виділити такі види насилля: фізичне насилля; психологічне насилля; економічне насилля; сексуальне насилля.

Основними ознаками сімейного насилля є: першоджерело сімейного насилля – винятково члени сім'ї; збереження взаємин між агресором та постраждалою від насилля особою у сім'ї/родині; повторюваність та циклічність насилля; наявність залежності матеріального, сексуального або емоційного характеру між агресором та постраждалою особою; частим є поєднання декількох видів насилля; насильницькі дії переважно вчиняються у стані алкогольного або наркотичного сп'яніння; характерним є порушення особистісних прав та свобод (Сметанюк, 2009). Виокремлюють типи сімейного насильства: насильство батьків над дітьми; насильство над одним із членів подружжя; насильство стосовно недієздатних родичів.

Визначені фактори ризику появи сімейного насильства: склад сім'ї; наявність/відсутність батьків; соціально-психологічні відмінності подружжя; перенесення досвіду сімейного виховання у сім'ю та стосунки з партнером; фізична, соціальна та емоційна ізоляція сім'ї; конфліктні/насильницькі сімейні взаємини. До факторів ризику, пов'язаних із особистістю дитини, належать: небажаність дитини; фізичний стан дитини, зв'язок із матір'ю; кількість дітей в сім'ї; наявність вроджених або набутих патологій; розлади поведінки.

У перспективі свого подальшого наукового дослідження плануємо вивчити соціально-психологічні особливості дітей,

постраждалих від сімейного насильства, враховуючи їх статеву приналежність, соціальний статус серед однолітків та гендерну й національну ідентичність.

Література:

1. Герасіна, Л. М. (2015). Насильство як соціальна деструкція. *Вісник Харківського національного університету імені В. Н. Каразіна. Серія «Соціологічні дослідження сучасного суспільства: методологія, теорія, методи»*, 11, 35–40.
2. Довженко, А. В., Присяжнюк, А. Й., Ганцюра, В. А. (2004). (Ред.). *Запобігання насильства в сім'ї*. Київ : ТОВ НОВА.
3. Клімов, Г. І. (1995). *Професійна орієнтація і методика профорієнтаційної роботи (практикум)*. Рівне: Рівнен. держ. пед. ін-т.
4. Кульчицька, А. В. (2023). Психологія коучингу в мотиваційно-аксіологічних стратегіях особистості. *Психологія ревіталізації: вікові та педагогічні виміри: колективна монографія*. (с. 305-344). Луцьк: Волинський національний університет імені Лесі Українки.
5. Кульчицька, А.В., Федотова, Т. В. (2019). Особливості взаємозв'язку між конструктом професійного вигорання та проявом агресивних форм поведінки особистості. *Психологічні перспективи*, 34, 80-94. <https://doi.org/10.29038/2227-1376-2019-34-80-93>
6. Максимова, Н. Ю., Мілютіна, К. Л. (2003). *Соціально-психологічні аспекти проблем насильства*. К.
7. Левак, М.В., Петрище, В.Ю. (2012). Психологу для роботи. Діагностичні методики: збірник. Ужгород: Видавництво Олександри Гаркуші.
8. Про запобігання та протидію домашньому насильству : *Закон України від 7 грудня 2017 року № 2229-VII. Відомості Верховної Ради України*. 2018. № 5. Ст. 35.
9. Сметанюк, Т. І. (2009). Сімейне насилля як природа людських стосунків. *Збірник наукових праць Кам'янець-Подільського національного університету імені Івана Огієнка. Серія: Соціально-педагогічна*, 13, 227-232.
10. Степаненко, О. В. (2023). Психологічне насильство як форма домашнього насильства. *Нове українське право*, 3, 155-159. <https://doi.org/10.51989/NUL.2023.3.22>
11. Трубавіна, І. М. (2002). Соціально-педагогічна робота з неблагополучною сім'єю. Київ : ДЦССМ.
12. Abrahamyan, A., Soares, S., Fraga, S., & Barros, H. (2024). Prevalence of Parental Violent Discipline Toward Children: Findings From A Portuguese Population. *Journal of Interpersonal Violence*, 39(9-10), 1881-1904. <https://doi.org/10.1177/08862605241230552>
13. Altafim, E. R. P., Magalhães, C., & Linhares, M. B. M. (2024). Prevention of Child Maltreatment: Integrative Review of Findings From an Evidence-Based Parenting Program. *Trauma, Violence, & Abuse*, 25(3), 1938-1953. <https://doi.org/10.1177/15248380231201811>
14. Folkman, S., Lazarus, R. S. (1980). *An Analysis of Coping in a Middle-Aged Community Sample. Journal of Health and Social Behavior*, 21, 219–231.
15. Zavala, E., & Caraballo, K. (2024). Social Concern Theory and Family Violence Among Latino Families. *Journal of Interpersonal Violence*, 39(11-12), 2373-2394. <https://doi.org/10.1177/08862605231218220>

Referenses

1. Herasina L. M. (2015). Nasylstvo yak sotsialna destruktsiia [Violence as social destruction. Bulletin of Kharkiv National University named after V. N. Karazin]. *Visnyk Kharkivskoho natsionalnoho universytetu imeni V. N. Karazina*. – Bulletin of Kharkiv National University named after V. N. Karazin, 11, 35–40. [in Ukrainian].
2. Dovzhenko, A. V., Prysiazhniuk, A. Y., Hantsiura V. A. (Eds.). (2004). *Zapobihannia nasylstva v simi*. Kyiv : TOV NOVA. [in Ukrainian].

3. Klimov, H. I. (1995). *Profesiina oriientatsiia i metodyka proforiientatsiinoi roboty (praktykum)* [Professional guidance and methods of career guidance work (workshop)]. Rivne: Rivnen. derzh. ped. in-t [in Ukrainian].
4. Kulchytska, A. V. (2023). Psykholohiia kouchynhu v motyvatsiino-aksiolohichnykh stratehiiakh osobystosti [Psychology of coaching in motivational and axiological strategies of the individual]. *Psykhologhiia revitalizatsii: vikovi ta pedahohichni vymiry – Psychology of revitalization: age and pedagogical dimensions*. (pp. 305-344). Lutsk: Lesya Ukrainka Volyn National University [in Ukrainian].
5. Kulchytska, A.V., Fedotova, T. V. (2019). Osoblyvosti vzaiemozviazku mizh konstruktom profesiinoho vyhorannia ta proiavom ahresyvnykh form povedinky osobystosti [Characteristics of the interrelation between the construct «occupational burnout» and the expression of aggressive forms of personal behavior]. *Psykhologichni perspektyvy – Psychological Prospects Journal*, 34, 80-94. <https://doi.org/10.29038/2227-1376-2019-34-80-93> [in Ukrainian].
6. Maksymova, N. Yu., Miliutina, K. L. (2003). *Sotsialno-psykhologichni aspekty problem nasylstva* [Socio-psychological aspects of the problems of violence]. K. [in Ukrainian].
7. Levak, M.V., Petryshche, V.Iu. (2012). *Psykhologu dlia roboty. Diahnostychni metodyky: zbirnyk* [Psychologist for work. Diagnostic methods: a collection]. Uzhhorod: Vydavnytstvo Oleksandry Harkushi. [in Ukrainian].
8. Pro zapobihannia ta protydiuu domashnomu nasylstvu : *Zakon Ukrainy vid 7 hrudnia 2017 roku № 2229-VII. Vidomosti Verkhovnoi Rady Ukrainy*. 2018. № 5. St. 35. [in Ukrainian].
9. Smetaniuk, T. I. (2009). Simeine nasyllia yak pryroda liudskykh stosunkiv [Domestic violence as the nature of human relations]. *Zbirnyk naukovykh prats Kamianets-Podilskoho natsionalnoho universytetu imeni Ivana Ohienka. Serii: Sotsialno-pedahohichna – Collection of scientific works of Kamianets-Podilskiy National University named after Ivan Ohienko. Series: Social and pedagogical*, 13, 227-232. [in Ukrainian].
10. Stepanenko, O. V. (2023). Psykhologichne nasylstvo yak forma domashnoho nasylstva [Psychological violence as a form of domestic violence]. *Nove ukrainske pravo – New Ukrainian law*, 3, 155-159. <https://doi.org/10.51989/NUL.2023.3.22> [in Ukrainian].
11. Trubavina, I. M. (2002). *Sotsialno-pedahohichna robota z neblahopoluchnoiu simieiu* [Social and pedagogical work with a dysfunctional family]. Kyiv : DTsSSM [in Ukrainian].
12. Abrahamyan, A., Soares, S., Fraga, S., & Barros, H. (2024). Prevalence of Parental Violent Discipline Toward Children: Findings From A Portuguese Population. *Journal of Interpersonal Violence*, 39(9-10), 1881-1904. <https://doi.org/10.1177/08862605241230552>
13. Altafim, E. R. P., Magalhães, C., & Linhares, M. B. M. (2024). Prevention of Child Maltreatment: Integrative Review of Findings From an Evidence-Based Parenting Program. *Trauma, Violence, & Abuse*, 25(3), 1938-1953. <https://doi.org/10.1177/15248380231201811>
14. Folkman, S., Lazarus, R. S. (1980). *An Analysis of Coping in a Middle-Aged Community Sample*. *Journal of Health and Social Behavior*, 21, 219–231.
15. Zavala, E., & Caraballo, K. (2024). Social Concern Theory and Family Violence Among Latino Families. *Journal of Interpersonal Violence*, 39(11-12), 2373-2394. <https://doi.org/10.1177/08862605231218220>

Received: 13.04.2024

Accepted: 30.04.2024