

УДК 159.947.5:37.015.3:62

Н. В. Підбуцька

Received February 21, 2015

Revised March, 17, 2015

Accepted April, 13, 2015

ОСОБЛИВОСТІ ТА ПРЕДИКТОРИ ЧАСОВОЇ КОМПЕТЕНТНОСТІ СТУДЕНТІВ ІНЖЕНЕРНО-ТЕХНІЧНИХ СПЕЦІАЛЬНОСТЕЙ

У статті розкрито складники професіоналізму особистості майбутнього інженера, показано, що операційний компонент містить часову компетентність, що є характеристикою суб'єкта діяльності, яке проявляється в організації власної діяльності відповідно до часового простору і його вимог, в адекватному уявленні про минуле, сучасне та майбутнє, що сприятиме самоактуалізації в будь-якій сфері діяльності. У дослідженні використано комплекс психодіагностичних методів: методика «Смисложиттєві орієнтації» Дж. Крамбо, Л. Махоліка адаптована Д. О. Леонтєвим (СЖО), п'ятифакторний особистісний опитувальник Р. Мак-Крає, П. Коста (Big five), методика «Ціль-Засіб-Результат» О. О. Карманова, методика діагностики початкової мотивації студентів (А. О. Реан і В. О. Якунін, модифікація Н. Ц. Бадмаєвой), опитувальник часової перспективи Зімбардо, методика «Шкали переживання часу» Є. І. Головахи та О. О. Кроніка. Оцінюючи результати з вивчення часової компетентності майбутніх інженерів, уявлення про час можна вважати гедоністичним без чітких планів на майбутнє. За допомогою одно факторного дисперсійного аналізу (*ANOVA*), встановлено, що студенти, які вважають майбутнє фаталістичним, не задоволені своїм минулим, воно їм бачиться нецікавим, негативним, тож вони живуть сьогоднішнім, не думають про майбутнє. Завдяки регресійному аналізу виявлено, що майбутній інженер, спрямований на майбутнє, діє відповідно до чинних норм, розуміє власні соціальні та професійні обов'язки, сумлінний, ставить адекватні цілі в житті, усвідомлюючи, що їх потребою корегувати залежно від ситуації, що складеться у житті. Обґрунтовано, що для формування часової компетентності як складника професіоналізму особистості майбутнього інженера треба здійснювати психологічний супровід етапу професійної підготовки в технічному вищому навчальному закладі.

Ключові слова: часова компетентність, професіоналізм особистості, майбутній інженер, професійна самосвідомість, особистісно-професійний розвиток, успішна професіоналізація.

Pidbutska N. V. Features and Predictors of Time Competence of the Future Engineers. The components of personal professionalism of the future engineer are analyzed in the article, it is shown that the operational component contains time competence which is characteristic of the subject activity, which is shown in the

organization of own activity according to time space and its requirements, in adequate idea of the past, the present and the future which promotes self-actualization in any field of activity. The complex of psychodiagnostic methods is used in the research: the technique «Life meaning orientations» by J. Krambe, L. Makholik adapted by D. A. Leontyev (LSS), five-factorial personal questionnaire by R. McKrae, P. Costa (Big five), a technique of «Goal-Means-Result» by A. A. Karmanov, a technique of diagnostics of the initial students' motivations (A. A. Rean and V. A. Yakunin, N. Badmayeva's modification), a questionnaire of time prospect by Zimbardo, a technique of «The scales of time experience» by E. I. Golovakha and A. A. Kronik. Estimating the research results of the future engineers' time competence, it should be noted that the respondents' idea of time is hedonistic, without exact plans for the future. By means of the one-factorial dispersive analysis (*ANOVA*), it is established that the students who consider the future fatalistic, aren't satisfied with their past, it seems to them uninteresting and negative therefore they live in the present and don't think of the future. By means to the regression analysis it is revealed that the future engineer directed on the future acts according to the existing norms, understands his own social and professional duties, is conscientious, sets the adequate goals in life, realizing that they need to be corrected depending on a life situation. It is proved that for the formation of time competence which is a component of personal professionalism of future engineer it is necessary to carry out the psychological maintenance of a stage of vocational training in technical higher educational institutions.

Key words: time competence, professionalism of the personality, future engineer, professional consciousness, personal and professional development, successful professionalizing.

Подбущкая Н. В. Особенности и предикторы временной компетентности будущих инженеров. В статье раскрыты составляющие профессионализма личности будущего инженера, показано, что операционная компонент содержит временную компетентность, которая является характеристикой субъекта деятельности, проявляющаяся в организации собственной деятельности в соответствии с временным пространством и его требованиями, в адекватном представлении о прошлом, настоящем и будущем, которое способствует самоактуализации в любой сфере деятельности. В исследовании использован комплекс психодиагностических методов: методика «Смыслжизненные ориентации» Дж. Крамбе, Л. Махолика адаптирована Д. А. Леонтьевым (СЖО), пятифакторная личностный опросник Р. МакКрае, П. Коста (Big five), методика «Цель-Средство-Результат» А. А. Карманова, методика диагностики начального мотивации студентов (А. А. Реан и В. А. Якунин, модификация Н. Ц. Бадмаевой), опросник временной перспективы Зимбардо, методика «Шкалы переживания времени» Е. И. Головахи и А. А. Кроника. Оценивая результаты изучения временной компетентности будущих инженеров, нужно отметить, что представление о времени у респондентов гедонистическое, без четких планов на будущее. С помощью однофакторного дисперсионного анализа (*ANOVA*), установлено, что студенты, которые считают будущее фаталистическим, не удовлетворены

своим прошлым, оно им видится неинтересным, негативным, поэтому они живут настоящим, не думают о будущем. Благодаря регрессионному анализу выявлено, что будущий инженер, направленный на будущее, действует в соответствии с существующими нормами, понимает собственные социальные и профессиональные обязанности, является добросовестным, ставит адекватные цели в жизни, осознавая, что их необходимо корректировать в зависимости от ситуации, которая сложится в жизни. Обосновано, что для формирования временной компетентности составляющей профессионализма личности будущего инженера необходимо осуществлять психологическое сопровождение этапа профессиональной подготовки в техническом вузе.

Ключевые слова: временная компетентность, профессионализм личности, будущий инженер, профессиональное самосознание, личностно-профессиональное развитие, успешная профессионализация.

Постановка наукової проблеми та її значення. Час пронизує всі етапи життя будь-якої людини, він пов'язує між собою всі дії, учинки, все те, що робить людина в певний період розвитку, часом наповнена діяльність, професійна також. Час є цінністю, оскільки, по-перше, цінуючи час, людина може багато встигнути та досягти в житті, по-друге, кожна людина по-різному наповнює час, різним змістом, по-різному до нього ставиться, зрештою, цінує або не цінує його. Народ склав багато приказок про час, більша частина яких учить його цінувати: «сила – у часі», «часу не повернеш» тощо. Тайм-менеджмент допоможе людині, фахівцеві досягти успіху в будь-якій справі, тому усвідомлення важливості та формування часової компетентності зумовить ефективний особистісно-професійний розвиток.

Аналіз досліджень цієї проблеми. Феномен часу вивчали філософи різних епох від Античності до сьогодні (Платон, Сократ, Арістотель, І. Кант, С. Кьєркегор, Ніцше, М. Г. Хайдеггер, М. К. Мамардашвілі, М. М. Бахтін та ін.). Уперше час як психологічну характеристику розкрито в роботах, пов'язаних із віковою періодизацією розвитку людини (Б. Г. Ананьєв, Л. І. Божович, Л. С. Виготський, Д. Г. Елькін, Д. Б. Ельконін, О. М. Леонтьєв, С. Д. Максименко), згодом цю категорію вивчено в працях із дослідження проблеми діяльності, у тому числі професій (Ж. П. Вірна, Є. О. Клімов, Б. Ф. Ломов, С. Я. Рубінштейн, В. Д. Шадриков), упродовж останнього часу активно розроблюється проблема часового аспекту розвитку особистості та її життєвого шляху (К. О. Абульханова, А. К. Болотова, О. О. Кроник, Т. М. Титаренко та ін.). Також одним із аспектів дослідження поняття часу є часова компетентність майбутнього фахівця впродовж професіоналізації

(Л. П. Єнькова, О. В. Кузьміна, Д. М. Мельникова), однак спостерігається брак робіт із цієї тематики, особливо щодо розвитку майбутніх фахівців інженерно-технічного профілю, що й зумовило вибір теми дослідження.

Мета статті – дослідити часову компетентність як складника операціонального компонента професіоналізму особистості майбутнього інженера.

Виклад основного матеріалу та обґрунтування отриманих результатів дослідження. Важливим результатом професійної підготовки у ВНЗ є досягнення професіоналізму особистості, зокрема професіоналізм особистості майбутнього інженера ми розумімо як інтегровану характеристику суб'єкта інженерної діяльності, яка відображає високий рівень професійно значимих якостей, професійну ідентичність, акмеологічні складники, мотиваційну сферу і ціннісні орієнтації, котрі забезпечують прогресивний розвиток фахівця. До компонентів професіоналізму особистості майбутнього інженера належать: когнітивний, особистісний, мотиваційний, ціннісний, операціональний. Операційний зокрема вміщує професійну культуру та компетентність, до якої ми відносимо часову компетентність. Так, з позицій компетентнісного підходу, професійна компетентність фахівця, на думку А. К. Болотової, складається з професійно-предметної, соціально-психологічної, методичної та комунікативної, а часова, своєю чергою, належить до комунікативної. За її словами: «часова компетентність означає адекватність тимчасових сприйнять (почуття часу) і навички планування часу, здатність раціонально перерозподіляти часові пріоритети та ліміти міжособистісного спілкування, не нехтувати часом іншого в міжособистісних стосунках, дотримуватися принципи і правила тимчасового менеджменту, тайм-менеджменту, включаючи вміння делегувати повноваження в соціальних комунікаціях [1, с. 171]. На нашу думку, часова компетентність безумовно належить до професійної компетентності та професіоналізму особистості, проте не можна погодитися, що вона є складником комунікативної компетентності, оскільки уявлення себе в минулому, майбутньому, загальне уявлення про час впливає не лише на якість міжособистісних стосунків, а й на якість життя особистості, спроможність самоактуалізуватися тощо. Відповідно до цього вважаємо часову компетентність характеристикою суб'єкта діяльності, що проявляється в організації власної діяльності відповідно до часового простору і його вимог, в адекватному уявленні про минуле, сучасне та майбутнє, що сприятиме самоактуалізації в будь-якій сфері діяльності. Професійна часова компетентність передбачає ефективну організацію професійної діяльності відповідно до викликів часового простору, що створює умови для професійної самореалізації.

Згідно з метою роботи проведено дослідження, у якому взяли участь 104 респонденти віком від 22 до 23 років ($M = 22,7$ $SD = 0,6$). Серед них дівчат – 53, юнаків – 51. Студенти VI курсу Національного технічного університету «Харківський політехнічний інститут» таких факультетів, як: комп'ютерно-інформаційні технології, машинобудівний, механіко-технологічний, інженерно-фізичний, транспортного машинобудування, органічних і неорганічних речовин, фізико-технічного, електромашинобудівний, електроенергетичний.

Так, як імовірні предиктори часової компетентності визначено смисложиттєві орієнтації, індивідуально-характерологічні особливості, мотиви особистості. Тож, для проведення дослідження використано такі методики: методика «Смисложиттєві орієнтації» Дж. Крамбо, Л. Махоліка адаптована Д. О. Леонтьєвим (СЖО), п'ятифакторний особистісний опитувальник Р. МакКрає, П. Коста (Big five), методика «Ціль-Засіб-Результат» О. О. Карманова, методика діагностики початкової мотивації студентів (А. О. Реан і В. О. Якунін, модифікація Н. Ц. Бадмаєвої), опитувальник часової перспективи Зімбардо, методика «Шкали переживання часу» Є. І. Головахи та О. О. Кроніка. Для статистичної обробки результатів використовувався якісний та кількісний аналіз (версія 20.0 програми SPSS: описова статистика, дисперсійний, регресійний аналіз).

По-перше, виявлено характеристики часової компетентності, користуючись методикою «Шкали переживання часу» Є. І. Головахи та О. О. Кроніка, дані інтерпретовано семантичною універсалією (О. Ю. Артемьєва).

За допомогою семантичної універсалії підраховано: діапазон розмаху середніх (0,86 бала) та 2 діапазони відступу (лівий – 3,14–2,92, правий – 3,8–4). Відповідно до цих даних розкрито такий список дескрипторів, тобто групову семантичну універсалію оцінки часу: приємний, безмежний, різноманітний, швидкоплинний.

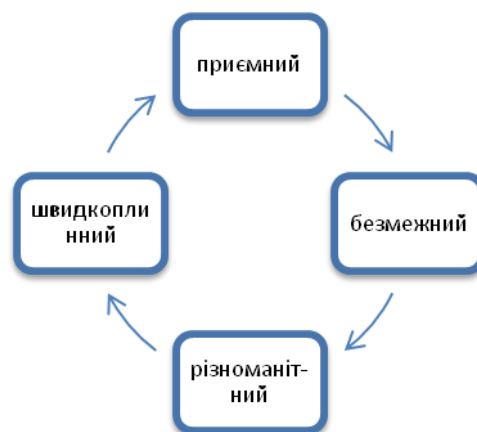


Рис. 1. Семантичний простір уявлення часу в майбутніх інженерів

На основі даних табл. 1 можна стверджувати про уявлення часу в майбутніх інженерів як такого, що передбачає швидкі зміни, наприклад, «вчора вступив до вишу, сьогодні вже закінчую», «встигаю робити багато приємного», але «все ще попереду». Отже, таке уявлення про час можна вважати гедоністичним без чітких планів на майбутнє.

Використовуючи другу методику – опитувальник часової перспективи Зімбардо, отримано такі результати (рис. 2).

Згідно з даними рисунка 2 розподіл результатів часової перспективи майбутніх інженерів відповідає нормальному розподілу. Однак, заслуговують на увагу достатня поширеність серед респондентів високого рівня за шкалами «негативне минуле» та «гедоністичне сьогодення». Це свідчить про те, що близько чверті студентів не задоволені своїм минулим, воно їм бачиться не цікавим, негативним, тож вони живуть сьогоденням, не думають про майбутнє.

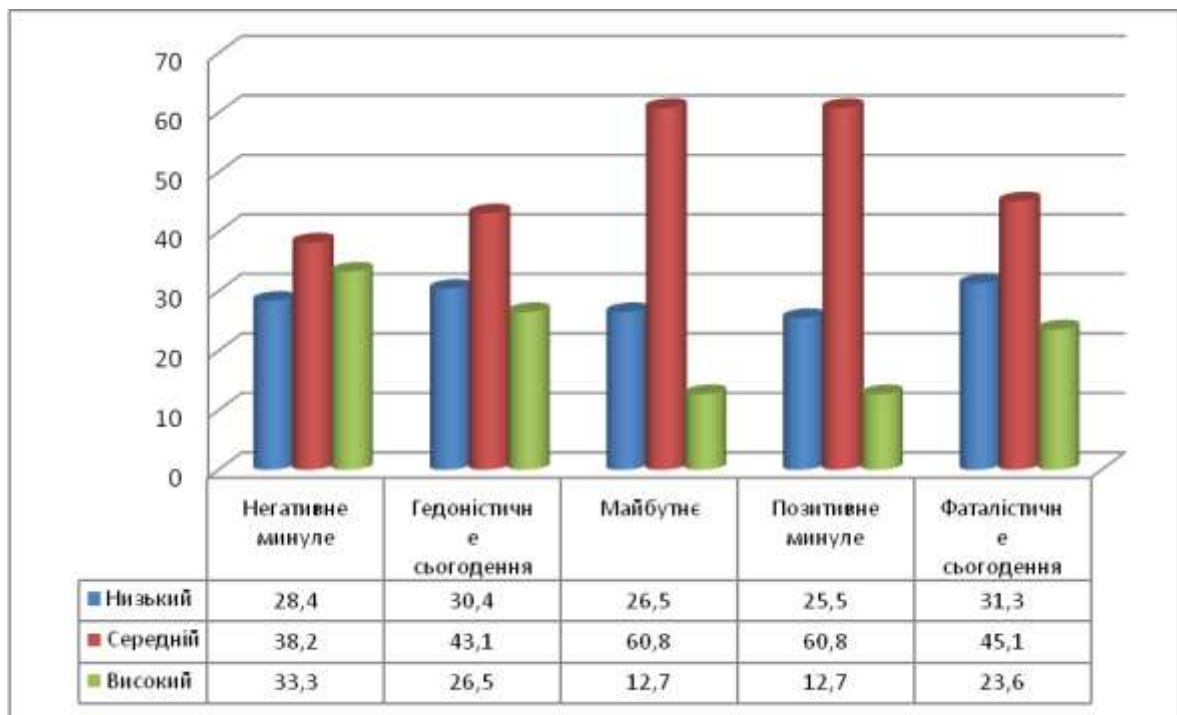


Рис. 2. Особливості часової перспективи студентів інженерно-технічних спеціальностей (у %)

За шкалами «Майбутнє» і «Позитивне минуле» більшість респондентів має середній рівень, тобто сприймають минуле як таке, що має і позитивні, і негативні події, які впливають на майбутню професійну та особистісну сферу життєдіяльності, при цьому розуміють, що події минулого та майбутнього взаємопов'язані, тож планують власне майбутнє достатньо реалістично й адекватно. Оцінюючи загалом часову перспективу

майбутніх інженерів, можна стверджувати, що вони живуть сьогоднішнім, минуле сприймають як даність, частково будують плани на майбутнє і частково вірять у те, що «чому бути, того не минути». Це певною мірою можна пояснити нинішньою соціально-економічною ситуацією в країні.

Для визначення індивідуально-характерологічних особливостей студентів інженерно-технічних спеціальностей, які мають різний рівень розвитку спрямованості на фаталістичне майбутнє, використано однофакторний дисперсійний аналіз ANOVA (табл. 1). Змінну «фаталістичне майбутнє» використано тому, що розуміння студентами-інженерами того, що від них не залежить їх майбутнє, особисте та професійне життя, зумовлює відсутність цілеспрямованості, самоорганізації власної діяльності і, відповідно, пасивність та інертність. У результати виведені лише ті шкали, які мають статистично значущі відмінності поміж студентами із низьким, середнім, високим рівнем «фаталістичності майбутнього».

Таблиця 1

Індивідуально-характерологічні особливості майбутніх інженерів, спрямовані на фаталістичне майбутнє

Характеристика особистості	Рівень розвитку за шкалою «Фаталістичне майбутнє»			F	Знч. (p)
	низький	середній	високий		
Цілі в житті	33,68	31,15	30,08	3,33	0,04
Задоволеність самореалізацією	27,5	26,36	24,66	3,33	0,04
Локус-Я	33,43	31,1	29,2	5,423	0,006
Екстраверсія	56,6	51,4	52,87	3,17	0,046
Емоційна стійкість	41,6	45,78	53,75	10,007	0,000
Домінування	12,18	10,76	11,04	3,519	0,011
Тривожність	8,65	9,86	11,66	8,55	0,000
Напруженість	7,5	8,5	10,75	12,488	0,000
Депресивність	8,5	9,4	10,7	4,82	0,01
Самокритичність	8,4	8,9	10,04	3,51	0,033
Емоційна лабільність	8,5	9	10,58	3,63	0,03
Мотив уникнення	10,4	11,26	13,66	4,472	0,014

Відповідно до результатів табл. 1 можна констатувати, що студенти інженерно-технічних спеціальностей, фаталістично налаштованих на

життя, не достатньо будують плани на майбутнє, нецілеспрямовані, не відчувають задоволеність від того, що роблять, тобто від навчання, майбутньої професійної діяльності, не вірять у підконтрольність власного життя, не відчувають потреби в спілкуванні, не завжди можуть контролювати власні емоційні прояви, відповідно тривожні та напружені, не вірять у власні можливості та сили, схильні до підпорядкування, самокритиканства, у навчальній та професійній діяльності ними керує страх покарання. Отже, для того, щоб студенти-випускники були більш цілеспрямовані, потрібно надавати психологічний супровід навчально-виховній діяльності впродовж професійної підготовки у ВНЗ для попередження або корекції таких проявів часової компетентності.

Для психологічного супроводу професійної підготовки також важливе розуміння якостей і характерологічних особливостей майбутнього інженера, які сприяють позитивної орієнтації на майбутнє. Їх виявлено за допомогою регресійного аналізу (табл. 2). Тож залежною змінною визначено «орієнтацію на майбутнє», незалежні були внесені усі, але до остаточного переліку ввійшли лише ті, що мають статистично достовірний внесок у пояснену дисперсію.

Таблиця 2

Предиктори орієнтації «на майбутнє» студентів-інженерів

Модель	Нестандартизовані коефіцієнти		Стандартизовані коефіцієнти	R	R ²	t	Значущість	
	B	Помилка	Бета					
1	Константа	18,106	4,885		,445 (44,5%)	3,706	,000	
	Процес життя	-,455	,117	-,400		-3,893	,000	
	Відповідальність	1,412	,225	,485		5,480	,000	
	Передбачливість	,517	,252	,172		,677	2,051	,043
	Депресивність	,482	,189	,207		2,546	,013	
	Цілі в житті	,339	,103	,305		3,289	,001	
	Професійний мотив	,228	,095	,200		2,397	,018	

а. Залежна змінна «орієнтація на майбутнє»

Відповідно до отриманих результатів ми вирахували лінійне рівняння регресії, тобто оцінка залежної змінної орієнтація на майбутнє:

$$\begin{aligned} \text{ОРИЄНТАЦІЯ НА МАЙБУТНЄ}_{\text{прогноз}} &= 18,106 + 0,485 \\ (\text{відповідальність}) - 0,400 & (\text{процес життя}) + 305 (\text{цілі у житті}) + \\ 0,207 & (\text{депресивність}) + 0,200 (\text{професійні мотиви}) + 0,172 \\ & (\text{передбачливість}). \end{aligned}$$

Значення коефіцієнта детермінації ($R^2 = 0,445$) дає підстави стверджувати, що орієнтація на майбутнє, тобто наявність цілей та планів приблизно на 44,5 % зумовлюється такими проявами самоконтролю, як відповідальність та передбачливість, цілеспрямованістю, потребою в професійній самореалізації, відсутністю орієнтації лише на життя, тобто «жити, щоб жити». Несподіваним предиктором стала депресивність, коли «усе валиться з рук», «засмучений, важко на душі» тощо, такий результат можна пояснити тим, що плани на майбутнє мають бути достатньо реалістичними, тобто із часткою й оптимізму, і песимізму. Отже, майбутній інженер, спрямований на майбутнє, діє відповідно до чинних норм, розуміє власні соціальні та професійні обов'язки, сумлінний, ставить адекватні цілі в житті, усвідомлюючи, що їх доцільно корегувати залежно від ситуації, що складеться в житті. Як зазначає Т. М. Титаренко ; «Активним і відповідальним способом само побудови життєвого світу, що конструює власну реальність...стає життєвий вибір» [3, с. 133]. Тож студенти, що спрямовані на майбутнє, мають розуміти, які впродовж життя у них часто виникатиме потреба зробити життєвий вибір.

Висновки та перспективи подальшого дослідження. Отже, часова компетентність є складники операціонального компонента професіоналізму особистості майбутнього інженера, це характеристика суб'єкта діяльності, що проявляється в організації власної діяльності відповідно до часового простору і його вимог, в адекватному уявленні про минуле, сучасне та майбутнє, що сприятиме самоактуалізації в будь-якій сфері діяльності. Відповідно до цього виявлено особливості часової компетентності. Так більшість студентів інженерно-технічних спеціальностей час вважає приємним, швидкоплинним, безмежним, різноманітним, що в певному сенсі відповідає гедоністичному сприйманні часу, що відобразилося в результатах іншої методики, за результатами якої більшість респондентів живе гедоністичним сьогоденням. Також достатньо багато студентів фаталістично налаштовані на майбутнє, що викликало інтерес до дослідження індивідуально-психологічних особливостей таких респондентів (загальний низький рівень само організованості, незадоволеність професійним вибором, невисока комунікативність, орієнтація на підпорядкованість іншим, емоційна нестабільність, самокритика, виражений мотив

страху невдачі). Предикторами часової компетентності визначено такі прояви самоконтролю, як: відповідальність та передбачливість, цілеспрямованість, потреба у професійній самореалізації, відсутність орієнтації лише на життя, адекватність цілей. У подальшому плануємо розробити тренінгову програму для формування часової компетентності як складника професіоналізму особистості майбутнього інженера.

Література

1. Болотова А. Л. Психология организации времени [Текст] : учеб. пособие для студ. высш. учеб. заведений / А. К. Болотова. – М. : Аспект Пресс, 2006. – 254 с.
Bolotova A. L. Psykholohyya orhanyzatsyyu vremeny [The psychology of time management] [Tekst] : Ucheb. Posob. dlya stud. vyssh. учеб. zavedenyyu / А. К. Bolotova. – М. : Aspekt Press, 2006. – 254 p.
2. Вірна Ж. П. Адаптаційні ресурси професійної часової компетентності [Текст] / Ж. П. Вірна // Вісн. Харк. нац. пед. ун-ту ім. Г. С. Сковороди. – Психологія. – Х. : ХНПУ, Вип. 25. – 2008. – С. 28–34.
Virna Zh. P. Adaptatsiyini resursy profesiynoyi chasovoyi kompetentnosti [The adaptive resources temporary professional competence] [Tekst] / Zh. P. Virna // Visn. Khark. nats. ped. un-tu im. H. S. Skovorody. – Kharkiv : KhNPU, Psykholohiya. – Vyp. 25. – 2008. – P. 28–34.
3. Титаренко Т. М. Сучасна психологія особистості [Текст] : навч. посіб. / Т. М. Титаренко. – К. : Каравела, 2013. – 372 с.
Tytarenko T. M. Suchasna psykholohiya osobystosti [A modern personality psychology] [Tekst] : navch. posib. / T. M. Tytarenko. – K. : Karavela, 2013. – 372 p.

УДК 81'23

Н. М. Савелюк

Received March, 12, 2015

Revised April, 09, 2015

Accepted April, 13, 2015

ДИСКУРС ЯК МІЖДИСЦИПЛІНАРНЕ ПОНЯТТЯ ТА ЙОГО ПСИХОЛОГІЧНІ ВИМІРИ

У статті проаналізовано «дискурс» як важливу міждисциплінарну категорію сучасної постнекласичної науки та системотвірне поняття дискурсивної психології. Розглянуто його етимологію, що своїми коренями сягає традицій ла-