

- Bol'shakova A. M. Osobystisna realizovanist' lyudyny v ontogenezi [The human personality realization in ontogenesis] : avtoref. dys. ... d-ra psykhol. nauk : spets. 19.00.07 / A. M. Bol'shakova. – Zaporizhzhya, 2011. – 37 p.
3. Водопьянова Н. Е. Психодиагностика стресса / Н. Е. Водопьянова. – СПб. : Питер, 2009. – 336 с.
Vodop'yanova N. E. Psykhodyahnostyka stressa [Psychological diagnostics of stress] / N. E. Vodop'yanova. – SPb. : Pyter, 2009. – 336 p.
4. Гусев А. И. Толерантность к неопределенности : проблематика исследований / А. И. Гусев // Практична психологія та соціальна робота. – 2007. – № 8. – С. 75–80.
Husev A. Y. Tolerantnost' k neopredelennosti: problematyka yssledovanyu [Tolerance to the ambiguity: problems of researches] / A. Y. Husev // Praktychna psykholohiya ta sotsial'na robota. – 2007. – № 8. – P. 75–80.
5. Леонтьев Д. А. Тест жизнестойкости / Д. А. Леонтьев, Е. И. Рассказова. – М. : Смысл, 2006. – 63 с.
Leont'ev D. A. Test zhyznestoykosti [Test of hardiness] / D. A. Leont'ev, E. Y. Ras-skazova. – M. : Smysl, 2006. – 63 p.
6. Осухова Н. Г. Психологическая помощь в трудных и экстремальных ситуациях / Н. Г. Осухова. – М. : Академия, 2007. – 288 с.
Osukhova N. N. Psykhologicheskaya pomoshch' v trudnykh y ekstremal'nykh situatsyyakh [A psychological help in the difficult and extreme situations] / N. N. Osukhova. – M. : Akademiya, 2007. – 288 p.
7. Солдатова Г. У. Психодиагностика толерантности личности / Г. У. Солдатова [и др.]. – М. : Смысл, 2008. – 172 с.
Soldatova H. U. Psykhodyahnostyka tolerantnosti lychnosti [Psychological diagnostics of personality tolerance] / H.U. Soldatova [i dr.]. – M. : Smysl, 2008. – 172 p.

УДК 159.9

О. В. Вдовиченко

Received March, 10, 2015

Revised March, 29, 2015

Accepted April, 13, 2015

ОСОБИСТІТЬ РИЗИКУ НА КРИЗОВИХ ЕТАПАХ ОНТОГЕНЕЗУ

У статті розглянуто відмінності у психологічних характеристиках особистості ризику на кризових етапах онтогенезу. Показано відмінності у рівні ви-

раженості психологічних особливостей особистості ризику під час підліткової кризи та криз дорослості.

Встановлено, що для кризи підліткового віку характерні високі показники схильності до ризику у просторовій сфері, а також досить високі показники схильності до ризику у сфері здоров'я та міжособистісної сфері. Показано, що підлітки здебільшого ризикують, пробуваючи шкідливі речовини, займаючись екстремальними видами спорту та заводячи знайомства із сумнівними компаніями. Підліткову кризу характеризує непереносність одноманіття, що супроводжується прагненням позбутися нудьги, у розвагах знайти можливість для самоствердження.

Визначено, що криза 30-річних характеризується найвищими показниками схильності до ризику у сфері здоров'я (куріння, зловживання алкоголем, уживання продуктів невідомої якості тощо), у міжособистісній сфері їх схильність до ризику більш виражена, ніж в інші кризові періоди життя людини, що обумовлює трансформації у їхніх стосунках з іншими. Доведено також, що 30-річні досліджувані виявляють ризик у просторовій сфері ризику, що визначається у наданні переваги енергійним видам спорту. Неадаптивне прагнення до труднощів більшою мірою властиве особистості у кризі 30-річчя, оскільки відхід у ризик може бути варіантом копінг-стратегії особистості 30-річної людини, яка перебуває у кризі.

У дослідженні показано, що криза 40–50 років характеризується найвищими показниками ризику у сфері побуту та міжособистісній сфері, тому що в цей час особистість перебуває на зламі соціальних стереотипів, прагне опанувати нові ролі та зберегти старі. Визначено, що перебіг кризи 40–50 років передбачає найвищі показники пошуку гострих відчуттів та нових вражень, оскільки 45-річні особи прагнуть отримати нові враження від життя.

Ключові слова: особистість ризику; схильність до ризику у побутовій, просторовій, міжособистісній сфері та сфері здоров'я; самооцінка схильності до ризику; пошук гострих відчуттів, нових вражень; неадаптивне прагнення до труднощів; непереносність одноманіття; підліткова криза; криза середнього віку; криза середини життя.

Vdovichenko O. V. Risky Personality in the Crisis Stages of Ontogeny. The article examined the differences in psychological characteristics of the individual risk of crisis stages of ontogeny. It was found that the crisis of adolescence is characterized by high levels of risk inclination in the spatial field, as well as sufficiently high risk inclination in the field of health and interpersonal sphere. It is proved that most of adolescents take risks using harmful substances, doing extreme sports and make acquaintance with risky companies. Adolescence is characterized by intolerance to monotony crisis, accompanied by the desire to get rid of boredom, to find entertainment opportunity for self-affirmation. The 30 years' crisis is characterized by high levels of risk inclination in the field of health (smoking, alcohol abuse, use of products of unknown quality). It is proved that the 30-year-old studied reveal risks in the spatial sphere determined mainly by energetic sports. The study shows that the 40–50 years'

crisis is characterized by high risk in the area of life and interpersonal sphere, at that time the person is on a break of social stereotypes, seeks to learn new roles and retain old ones. It was determined that during the 40–50 years' crisis provides high search of thrills and the search for new experiences, as the 45-year-old person seeks to obtain new life experience.

Key words: risky personality; risk inclination in domestic, spatial, interpersonal sphere and the sphere of health; self-assessment of risk inclination; the search for thrills, new experiences; non-adaptive tendency to difficulties; intolerance of monotony; teenage crisis; midlife crisis.

Вдовиченко О. В. Личность риска на кризисных этапах онтогенеза. Рассмотрены различия в психологических характеристиках личности риска на кризисных этапах онтогенеза. Представлены различия в уровне выраженности психологических особенностей личности риска в подростковом кризисе и кризисах взрослости. Установлено, что для кризиса подросткового возраста характерны высокие показатели склонности к риску в пространственной сфере, а также достаточно высокие показатели склонности к риску в сфере здоровья и межличностной сфере. Показано, что подростки в основном рискуют, употребляя вредные вещества, занимаясь экстремальными видами спорта и заводя знакомства с сомнительными компаниями. Подростковый кризис характеризует непереносимость однообразия, что сопровождается стремлением избавиться от скуки, в развлечениях найти возможность для самоутверждения. Определено, что кризис 30 лет характеризуется высокими показателями склонности к риску в сфере здоровья (курение, злоупотребление алкоголем, употребление продуктов неизвестного качества), в межличностной сфере их склонность к риску более выражена, чем в другие кризисные периоды жизни человека, что обуславливает трансформации в их отношениях с другими. Также доказано, что 30-летние исследуемые проявляют риск в пространственной сфере риска, что определяется предпочтением энергичных видов спорта. Неадаптивное стремление к трудностям в большей степени свойственно личности в кризисе 30-летия, поскольку уход в риск может быть вариантом копинг-стратегии личности 30-летнего человека, который находится в кризисе. В исследовании показано, что кризис 40-50 лет характеризуется высокими показателями риска в сфере быта и межличностной сфере, так как в это время личность находится на изломе социальных стереотипов, стремится овладеть новыми ролями и сохранить старые. Определено, что течение кризиса 40–50 лет предусматривает высокие показатели поиска острых ощущений и новых впечатлений, так как 45-летние лица стремятся получить новые впечатления от жизни.

Ключевые слова: личность риска; склонность к риску в бытовой, пространственной, межличностной сфере и сфере здоровья; самооценка склонности к риску; поиск острых ощущений, новых впечатлений; неадаптивное стремление к трудностям; непереносимость однообразия; подростковый кризис; кризис среднего возраста; кризис середины жизни.

Постановка наукової проблеми та її значення. Стандарти сучасного суспільства вимагають від особистості розвитку якостей, які дають змогу бути ефективним у ситуаціях ризику. Такі ситуації індивід розглядає як суб'єктивно небезпечні або наділені якостями невизначеності, вірогідності. Проблема психологічних особливостей особистості, пов'язаних із діяльністю в ситуаціях ризику, розроблена недостатньо.

Схильність та готовність до ризику, основні цінності, мотиви, які лежать в основі прийняття ризикових рішень та реалізації ризикової поведінки особистості, утворюють певну «ризикову сферу особистості». Для концептуалізації цієї сфери, визначення її змістової наповненості та структури ми пропонуємо термін «особистість ризику».

Аналіз досліджень цієї проблеми. У психологічних дослідженнях ризик розглядається як можлива небезпека несприятливого завершення ситуації (О. М. Яницький, Н. О. Альшина), як активність людини у ситуації невизначеності (В. Ф. Капустін, К. К. Платонов, О. Ренн), як прогностична оцінна категорія у ситуації невизначеності (Т. В. Корнілова, Г. М. Солнцева, А. Тверскі), як вибір із багатьох альтернатив (В.С. Ібрагімова, В. В. Ойгензіхт), ризик як дії навмання (Є. П. Ільїн).

Мета дослідження – визначити структуру та типологічні особливості особистості ризику.

Методи дослідження. Методичний комплекс дослідження склали такі методики:

1. Методика «Самооцінка схильності до екстремально-ризикованої поведінки» (М. Цукерман), яка діагностує такі особистісні диспозиції: прагнення до гострих відчуттів, непереносність одноманітності, пошук нових вражень, неадаптивне прагнення до труднощів [4].

2. Авторська методика діагностики готовності до ризику в різних сферах життєдіяльності, яка діагностує готовність до ризику в таких сферах: здоров'я, побут, міжособистісна та просторова сфери [1].

Емпірична база дослідження. У дослідженні взяли участь 345 підлітків віком 14–15 років, 119 осіб віком 28–35 років та 134 особи у віці 45–50 років.

Виклад основного матеріалу й обґрунтування отриманих результатів дослідження. Розглянемо результати розподілу досліджу-

ваних за рівнем схильності до ризику в різних сферах життєдіяльності (рис. 1).

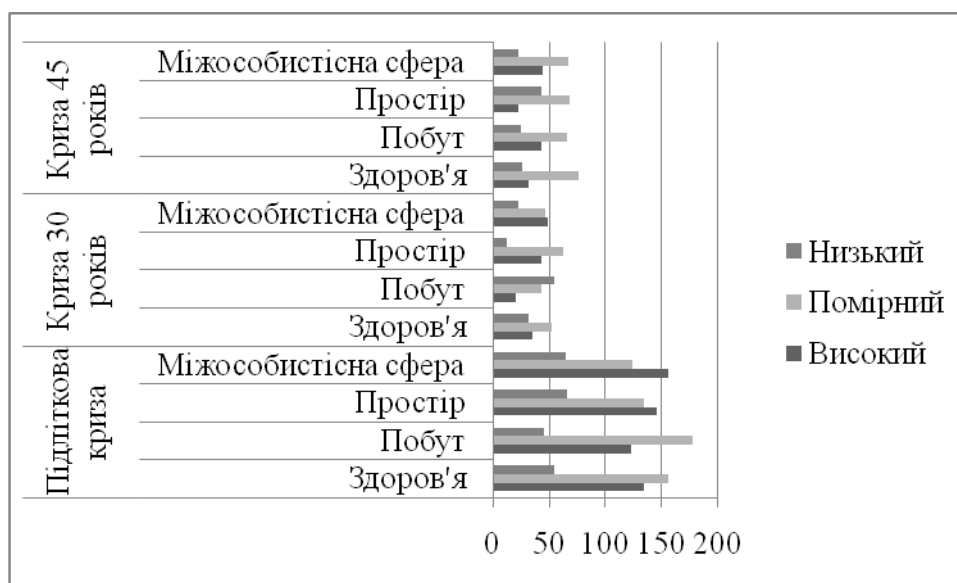


Рис. 1. Розподіл досліджуваних за рівнем схильності до ризику в різних сферах життєдіяльності

З рисунка 1 видно, що досліджувані підліткової групи більшою мірою характеризуються високим рівнем просторового ризику та ризику в міжособистісній сфері. Досліджувані у кризі 30 років характеризуються переважно високим рівнем ризику в міжособистісній сфері, а ті особи, які переживають кризу 45 років, виявляють схильність до ризику в міжособистісній та побутовій сферах життя.

Слід зазначити, що за характером розподілу досліджуваних за рівнем схильності до ризику у сфері здоров'я три вибірки відрізняються ($\chi^2_{\text{Емп}} = 15,976$, $p < 0,01$).

У просторовій сфері схильності до ризику також існують відмінності в розподілі досліджуваних на різних кризових стадіях онтогенезу ($\chi^2_{\text{Емп}} = 63,936$, $p < 0,01$).

Досліджувані різних груп за кризовими етапами онтогенезу відрізняються за показниками побутової сфери схильності до ризику ($\chi^2_{\text{Емп}} = 37,008$, $p < 0,01$).

Досліджувані не відрізняються за характером розподілу показників схильності до ризику в міжособистісній сфері ($\chi^2_{\text{Емп}} = 8,553$, $p > 0,05$).

Розглянемо результати дослідження відмінностей у рівні розвитку показників готовності до ризику в різних сферах життєдіяльності (табл. 1).

Таблиця 1

**Середні значення показників схильності до ризику
в різних сферах життєдіяльності**

Показники	Групи досліджуваних			Н	Р
	Підліткова криза	Криза 30 років	Криза 45 років		
Здоров'я	37,16 ± 13,49	38,22 ± 12,99	35,78 ± 11,69	10,21	0,006
Побут	29,24 ± 7,31	27,36 ± 8,47	30,59 ± 9,78	12,06	0,002
Міжособистісна сфера	41,60 ± 3,90	43,40 ± 1,53	42,40 ± 12,65	1,33	0,51
Просторова сфера	40,32 ± 14,42	38,27 ± 14,95	36,49 ± 12,17	20,54	<0,0001

Встановлено, що для осіб, які переживають кризу підліткового віку, характерні високі показники схильності до ризику у просторовій сфері. Окрім цього, підлітки виявляють досить високі показники готовності до ризику у сфері здоров'я та міжособистісній сфері. Такі дані загалом свідчать про те, що підлітковий вік відзначається схильністю створювати умови (ситуації), при яких підвищується ймовірність перебування в аварійній ситуації (екстремальні види спорту, поїздка на мотоциклі, мопеді, автомобілі, занурення з аквалангом, стрибки з парашутом тощо). Прагнучи підкріпити або підвищити власну самооцінку, підлітки створюють ситуації, в яких з'являється азарт, здійснюються нові організаційні рішення і розширюється контроль над природою. Підліток хоче більше «мати», щоб таким чином довести собі, що він чогось вартий.

У міжособистісній сфері підліткам подобається все незвичайне, вони сумують, коли в їхньому житті немає ризику, небезпеки, змін. Підлітки прагнуть приймати самостійні рішення, які іноді мають агресивний характер. Криза підліткового віку – це криза емансипації особистості, сутність якої полягає у порушенні заборон та соціальних вимог.

Підвищений ризик у сфері здоров'я під час кризи підліткового віку ґрунтується на ризикованих рішеннях юнаків та дівчат. У невизначеній або небезпечній ситуації підлітки загалом віддають перевагу спочатку дослідженню ситуації, що виникла, перш ніж приймати рішення, зв'язані з ризиком для здоров'я.

Досить високі показники схильності до ризику в побутовій сфері у підлітків свідчать про їхню схильність до створення ситуацій, при яких може бути завдано шкоди (зокрема й матеріальної) як самому

індивіду, так і оточенню (використання несправних пристроїв, відмова від їх перевірки для виявлення несправності тощо).

Криза 30 років характеризується найвищими показниками схильності до ризику у сфері здоров'я. 30-річні досліджувані, які переживають першу кризу дорослості – смислову кризу, схильні створювати ситуації, при яких завдається шкода власному здоров'ю як у короткочасному, так і в довгостроковому тимчасовому періоді (куріння, зловживання алкоголем, уживання продуктів невідомої якості та ін.). У таких ситуаціях індивід постійно ризикує нажити хронічні захворювання, втратити здоров'я або навіть життя. У громадському плані підвищується ризик негативного демографічного відтворення. При цьому індивіди віддаються в руки долі, пов'язуючи з нею появу ризику, і не бачать реальної можливості контролювати його.

Досліджувані, які переживають першу екзистенціальну кризу середини життя, що пояснюється переоцінкою життєвих смислів і завдань діяльності, виявляють кризу в міжособистісній сфері більш виражено, ніж в інші кризові періоди життя людини. 30-річні досліджувані схильні створювати ситуації у стосунках, при яких підвищується ймовірність виникнення конфліктних і небезпечних для життя ситуацій. Прояв високого рівня в цій сфері має феномен «декласування ризику», де ризик наче переступає соціальні кордони, перетворюючись на фатальну загрозу життєдіяльності індивіда. При цьому у 30-річних досліджуваних відбувається розширення власної влади, здійснення нових альтруїстичних дій, спроби емансипації, тобто потреба в самоствердженні. Міжособистісний ризик у 30-річному віці може проявлятися в ризикованих діях для кар'єрного зростання, у прагненні створити так звану авантюрну кар'єру, стрибок у професійному розвитку. З іншого боку, міжособистісний ризик може проявлятися у зміні сімейних та шлюбних стосунків – розлученні, створенні нового шлюбу, народженні дитини, зокрема другої дитини у разі, якщо перша дитина подорослішала, та ін.

Досить високі показники відзначаються у 30-річних досліджуваних у просторовій сфері ризику. Такі індивіди віддають перевагу енергійним видам спорту, а також ситуаціям, яких більшість людей уникає. Життя над прірвою дає особистості під час кризи середини життя особливе задоволення і слугує для розрядки напруженості. Однак така поведінка іноді пригнічує оточуючих, які вважають таких осіб епатажними.

У побутовій сфері 30-річні досліджувані виявляють найбільшу стриманість ризику. Вони знають про несприятливі наслідки від ри-

зику в побуті й виявляють помірну обережність. Це можна пояснити тим, що в більшості 30-річних досліджуваних є діти, за якими треба пильнувати й навчати їх правил безпеки, тому дорослі й самі прагнуть їх дотримуватися.

Наступна криза – криза середнього віку, або криза 40–50 років, – характеризується найвищими показниками ризику у сфері побуту: загалом проявляючи достатню раціональність, досліджувані цієї вікової групи іноді нехтують правилами побутової безпеки. Такі результати можна пояснити певним фаталістичним ставленням до дійсності у представників 40–50-річних, деякою самовпевненістю у використанні техніки, очевидно, через їхню переконаність у власній компетентності та досвіді.

Досліджувані старшої вікової групи мають високі показники у схильності до міжособистісного ризику. Слід зазначити, що в дослідженнях Л. О. Гресь криза 40–50 років відзначається як рольова криза [3]. Особистість у цей час перебуває на зламі соціальних стереотипів, прагне опанувати нові ролі та зберегти старі. Тому індивіди цієї вікової групи проявляють ризик у міжособистісних стосунках – вік 40–50 років відзначається другою хвилею розлучень, змінами у стосунках із близькими людьми.

Загалом в інших сферах життєдіяльності індивіди старшого кризового періоду характеризуються більшою стриманістю та обережністю, що може бути пояснено їх більшим життєвим досвідом та мудрістю.

Розглянемо результати розподілу досліджуваних у показниках самооцінки схильності до ризику на різних етапах онтогенезу (рис. 2).

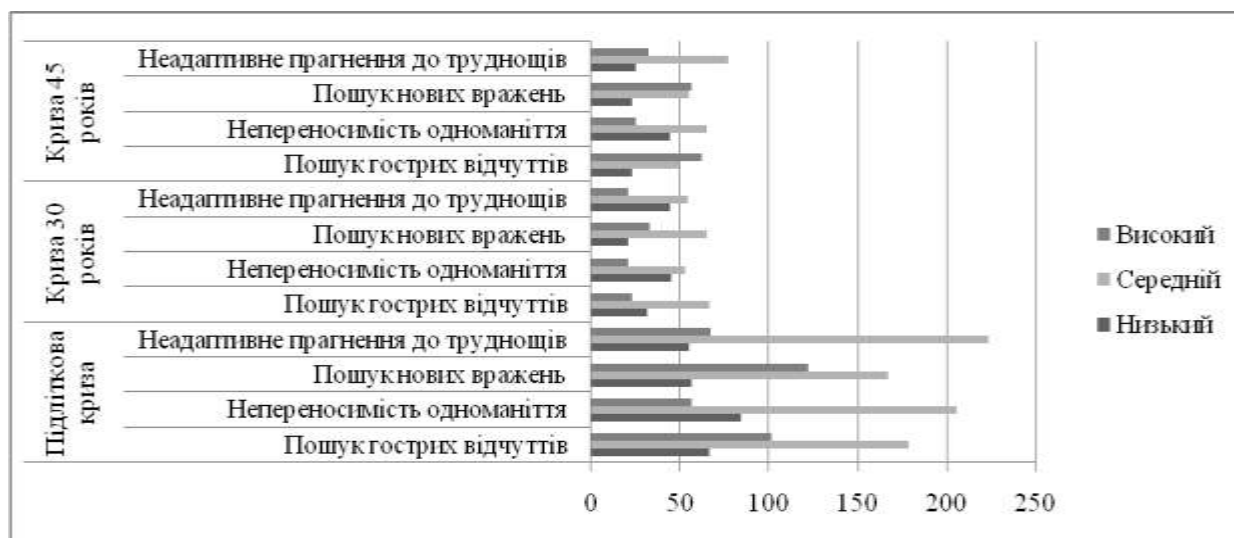


Рис. 2. Розподіл досліджуваних за рівнем самооцінки схильності до ризику в різних сферах життєдіяльності

За характером розподілу досліджуваних за рівнем неадаптивного прагнення до труднощів три вибірки відрізняються між собою ($\chi^2_{\text{Емп}} = 24,099$, $p < 0,01$).

За самооцінкою схильності до ризику у сфері пошуку нових вражень у розподілі досліджуваних на різних кризових стадіях онтогенезу відмінностей не відмічається ($\chi^2_{\text{Емп}} = 5,339$, $p > 0,05$).

Досліджувані різних груп за кризовими етапами онтогенезу відрізняються за показниками непереносності одноманіття ($\chi^2_{\text{Емп}} = 34,241$, $p < 0,01$).

Досліджувані представлених груп також відрізняються за характером розподілу показників пошуку гострих відчуттів ($\chi^2_{\text{Емп}} = 26,248$, $p < 0,01$).

Розглянемо результати дослідження відмінностей у показниках самооцінки схильності до ризику у кризі на різних етапах онтогенезу (табл. 2).

Таблиця 2

Середні значення показників самооцінки схильності до екстремально-ризикової поведінки

Показники	Групи досліджуваних			Н	Р
	Підліткова криза	Криза 30 років	Криза 45 років		
Пошук гострих відчуттів	6,25 ± 0,89	5,41 ± 1,12	7,90 ± 1,25	10,57	0,005
Непереносність одноманіття	5,21 ± 0,87	6,00 ± 0,25	4,61 ± 1,32	12,37	0,0001
Пошук нових вражень	7,87 ± 3,05	6,68 ± 2,25	8,57 ± 2,96	10,36	0,01
Неадаптивне прагнення до труднощів	6,01 ± 1,37	4,95 ± 3,01	5,53 ± 2,07	8,25	0,05

Із таблиці 2 видно, що перебіг кризи 40–50 років передбачає найвищі показники пошуку гострих відчуттів. Особистість, яка перебуває у рольовій кризі середнього віку, намагається подолати її за допомогою засвоєння нових соціальних ролей, які раніше були нетиповими у її житті. Пошук своєї нової життєвої рольової позиції супроводжується у цьому віці прагненням до гострих відчуттів. Для чоловіків

у кризі середнього віку прагнення до гострих почуттів розкривається у приказках «Сивина в голову – біс у ребро», для жінок – «45 – баба знову ягідка». Такі індивіди можуть кардинально змінювати стиль життя, поведінки, вбрання, хобі тощо.

Непереносність одноманіття характеризує підліткову кризу. Ця криза супроводжується прагненням позбутися нудьги, у розвагах знайти можливість для самоствердження.

Пошук нових вражень більшою мірою властивий старшій кризовій групі досліджуваних. 45-річні особи прагнуть до отримання нових вражень від життя. Підводячи певні підсумки молодості та дорослого життя, вони підводять ризику пережитих подій, отриманих від життя вражень та задоволень, і, дійшовши думки про те, що їх було замало, прагнуть «поновити», «перезавантажити» життя новими подіями та враженнями (новими знайомствами, подорожами, хобі тощо).

Неадаптивне прагнення до труднощів більшою мірою властиве особистості у кризі 30-річчя. Саме цей вік характеризується найнижчим рівнем адаптованості особистості до постійних трансформацій життя, що супроводжується засвоєнням нових обов'язків, розставанням зі свободою юності, життєвими клопотами, високими вимогами суспільства до дорослої, зрілої особистості. Відхід у ризик може бути варіантом копінг-стратегії особистості 30-річної людини, яка перебуває у кризі.

Висновки і перспективи подальшого дослідження. Для кризи підліткового віку характерні високі показники схильності до ризику у просторовій сфері, а також досить високі показники схильності до ризику у сфері здоров'я та міжособистісній сфері. Підлітки здебільшого ризикують, пробуваючи шкідливі речовини, займаючись екстремальними видами спорту та заводячи знайомства із сумнівними компаніями.

Криза 30 років характеризується найвищими показниками схильності до ризику у сфері здоров'я (куріння, зловживання алкоголем, вживання продуктів невідомої якості тощо), у міжособистісній сфері їх схильність до ризику більш виражена, ніж в інші кризові періоди життя людини, що обумовлює трансформації у стосунках з іншими.

Криза 40–50 років характеризується найвищими показниками ризику у сфері побуту. Досліджувані старшої вікової групи мають високі показники у схильності до міжособистісного ризику, тому що в цей час особистість перебуває на зламі соціальних стереотипів, прагне опанувати нові ролі та зберегти старі.

Пошук нових вражень більшою мірою властивий старшій кризовій групі досліджуваних, оскільки 45-річні особи прагнуть отримати більше від життя. Неадаптивне прагнення до труднощів більше властиве особистості у кризі 30-річчя, оскільки відхід у ризик може бути варіантом копінг-стратегії особистості 30-річної людини, яка перебуває у кризі.

Перспективним напрямом досліджень є визначення відмінностей у структурі особистості ризику на кризових етапах онтогенезу особистості.

Література

1. Вдовиченко О. В. Апробация опросника склонности к риску в различных сферах деятельности / О. В. Вдовиченко // Наук. часопис НПУ ім. М. П. Драгоманова. Серія № 12 : Психол. науки : зб. наук. пр. – 2007. – № 17 (41), Ч. I. – С. 66–69.
Vdovichenko O.V. Aprobatsiya oprosnika sklonnosti k risku v razlichnykh sferakh deyatel'nosti [Testing of the questionnaire risk appetite in the various spheres of activity] / O. V. Vdovichenko // Naukoviy chasopis NPU ім. М. Р. Dragomanova. Seriya № 12 : Psikhologii nauki : zb.naukovikh prats'. – K. : NPU ім. М. Р. Dragomanova, 2007. – № 17 (41), ch. I. – P. 66–69.
2. Водопьянова Н. Е. Стратегии и модели преодолевающего поведения / Н. Е. Водопьянова // Практикум по психологии менеджмента и профессиональной деятельности : учеб. пособие / под ред. Г. С. Никифорова, М. А. Дмитриевой, В. М. Снеткова. – СПб. : Речь, 2003. – С. 311–321.
Vodop'yanova N. Ye. Strategii i modeli preodolevayushchego povedeniya [Strategies and models of behavior overcomes] / N. Ye. Vodop'yanova // Praktikum po psikhologii menedzhmenta i professional'noy deyatel'nosti: ucheb. posobiye / pod red. G. S. Nikiforova, M. A. Dmitriyevoy, V. M. Snetkova. – SPb. : Rech', 2003. – P. 311–321.
3. Гресь Л. А. Структура личностно-ролевых особенностей переживания кризиса середины жизни / Л. А. Гресь // Журнал научных публикаций аспирантов и докторантов. – Курск, 2014. – Вып. 9 (99). – Курск. – С. 57–62.
Gres' L. A. Struktura lichnostno-rolevykh osobennostey perezhivaniya krizisa serediny zhizni [The structure of personality-role features experience mid-life crisis] / L. A. Gres' // Zhurnal nauchnykh publikatsiy aspirantov i doktorantov. 2014. – Vyp. 9 (99). – S. 57–62.
4. Ильин Е. П. Психология риска / Е. П. Ильин. – СПб. : Питер, 2012. – 288 с.
Il'in Ye. P. Psikhologiya riska [Psychology of risk] / Ye.P. Il'in. – SPb. : Piter, 2012. – 288 p.