

5. Gudykunst W. Culture and Interpersonal Communication / W. Gudykunst, S. Ting-Toomey, E. Chua. – Newbury Park, CA : Sage, 1988. – 278 p.
6. Mc Croskey Communication and personality: Trait perspectives. Cresskill / Mc. Croskey, J. C. Daly, J. A. Martin, M. M. & Beatty, M. J. (Eds.). – N. J. : Hampton Press, 1998. – 514 p.
7. Suzuki Sh. Gender-linked differences in informal argument: Analyzing arguments in an online newspaper // Women's Studies in Communication. – 2006. – Vol. 29. – P. 193–219.
8. Suzuki Sh. Trait and Approaches to Explaining Argument Structures // Communication Quarterly. – 2011. – Vol. 59 (1). – P. 123–143.

УДК 316.614.5

**Н. С. Чміль**

Received February 02, 2015;

Revised March 12, 2016;

Accepted April 26, 2016.

## **СОЦІАЛЬНО-ПСИХОЛОГІЧНІ ОСОБЛИВОСТІ ПРОФЕСІЙНОГО СТАНОВЛЕННЯ МАЙБУТНІХ СВЯЩЕНОСЛУЖИТЕЛІВ НА ЕТАПІ ОВОЛОДІННЯ ЗНАННЯМИ: ЕМПІРИЧНИЙ АСПЕКТ**

Стаття присвячена емпіричному дослідженню психологічних характеристик професійного становлення студентів духовних ВНЗ на етапі оволодіння знаннями й уміннями. Розглянуто поняття *професійне становлення* з погляду соціалізації особистості; обґрунтовано потребу саме такого підходу під час вивчення майбутніх священнослужителів. Структура емпіричного дослідження ґрунтується на розробленій автором концептуальній моделі професійного становлення й соціалізації студентів духовних ВНЗ. Зазначено основні характеристики етапу оволодіння знаннями та вміннями, серед яких: мотивація навчальної діяльності як елемент професійної спрямованості; оцінювання рівня вираженості у викладача-куратора професійно-педагогічних якостей як емоційно-оцінне ставлення; загальна задоволеність навчальною діяльністю; збалансованість мотиваційних орієнтацій у професійній комунікації як складник комунікативної компетентності; творчість особистості студента. Запропоновано критерії, за якими кожна характеристика дає підстави стверджувати про рівень професійного становлення опитаних. Здійснений емпіричний аналіз усіх зазначених показників етапу оволодіння знаннями й визначено відсотковий розподіл студентів щодо рівня професійного становлення за кожною окремою характе-

ристикою. Виокремлено сильні та слабкі сторони професійного становлення на етапі оволодіння майбутніх священнослужителів. На основі результатів за окремими характеристиками вираховано загальний розподіл студентів-богословів щодо рівня професійного становлення. Отримані дані засвідчують поребу розвитку низки показників для сприяння успішному професійному становленню, набуття важливих знань і вмінь у духовному ВНЗ. Результати дослідження можна застосовувати в навчальному процесі, програмах психологічного супроводу студентів майбутніх священнослужителів.

**Ключові слова:** професійне становлення, соціалізація, професія священнослужитель, професійна спрямованість, професійна комунікація, творчість.

**Chmil N. S. Social and Psychological Peculiarities of Professional Formation of Future Clerics (Knowledge Mastering Stage): Empirical Aspect.** The article presents an empirical analysis of psychological characteristics of professional formation in the process of the knowledge mastering. The author described the concept of “professional development” in terms of socialization. The model of students’ professional formation in spiritual higher educational institutions in the context of socialization is the basis of this empirical research. The main characteristics of stage knowledge mastery are: motivation of learning activities as part of vocational orientation, assessment of the teacher professional and pedagogical qualities as emotionally evaluative attitude, satisfaction with training activities, the balance of motivational orientations in professional communication as part of communicative competence and students’ creativity. Each of these characteristics allows understanding the level of professional development of students. Empirical analysis of all these indicators of the stage mastery of knowledge is highlighted. The strengths and weaknesses of professional development of future priests at the stage of mastering are regarded. Data suggest the need to develop some of indicators to facilitate successful professional development, acquiring the essential knowledge and skills in the spiritual university. Research results can be used in the educational process and in psychological support programs of students for future priests.

**Keywords:** professional formation, socialization, cleric profession, professional orientation, professional communication, creativity.

**Чмил Н. С. Социально-психологические особенности профессионального становления будущих священников на этапе овладения знаниями: эмпирический аспект.** Статья посвящена эмпирическому исследованию психологических характеристик профессионального становления студентов духовных вузов на этапе овладения знаниями и умениями. Рассмотрено понятие *профессиональное становление* с точки зрения социализации личности; обоснована необходимость именно такого подхода при изучении будущих священнослужителей. Структура эмпирического исследования основывается на разработанной автором концептуальной модели профессионального становления и социализации студентов духовных вузов. Указаны основные характеристики этапа овладения знаниями и умениями, среди которых: мотивация учебной деятельности как элемент профессиональной направленности; оценка уровня

выраженности у преподавателя-куратора профессионально-педагогических качеств как эмоционально-оценочное отношение; общая удовлетворенность учебной деятельностью, сбалансированность мотивационных ориентаций в профессиональной коммуникации как составляющая коммуникативной компетентности; творчество личности студента. Предложены критерии, по которым каждая характеристика дает основания утверждать об уровне профессионального становления опрошенных. Проведен эмпирический анализ всех указанных показателей этапа овладения знаниями и определено процентное распределение студентов по уровню профессионального становления за каждой отдельной характеристикой. Выделены сильные и слабые стороны профессионального становления на этапе овладения знаниями будущих священнослужителей. На основе результатов по отдельным характеристикам вычислено общее распределение студентов-богословов относительно уровня профессионального становления. Полученные данные свидетельствуют о необходимости развития ряда показателей для содействия успешному профессиональному становлению в духовных вузах. Результаты исследования можно применять в учебном процессе, программах психологического сопровождения студентов будущих священнослужителей.

**Ключевые слова:** профессиональное становление, социализация, профессия священнослужитель, профессиональная направленность, профессиональная коммуникация, творчество.

**Постановка наукової проблеми та її значення.** Актуалізація наукових пошуків щодо професійного становлення й соціалізації священнослужителів пов'язана із соціально-політичною ситуацією в Україні. Так, військова агресія на Сході України стала рушійною силою для виникнення й розвитку капеланської служби. Міністерство оборони України за розпорядженням Кабінету Міністрів України затвердило «Положення про службу військового духовенства (капеланську службу) в Збройних Силах України» (від 27.01.2015 р.). Це положення містить статтю (п. 2.8.), яка зазначає одним із завдань – проведення опитувань, науково-дослідних і соціологічних досліджень із питань релігійної опіки особового складу; участь у розробленні навчальних програм, тренінгів тощо з підвищення кваліфікації військових священників (капеланів) тощо. Ще один факт, який спонукає до дослідження означеної проблематики, – соціологічне дослідження котре реалізувала компанія Research & Branding Group в Україні (травень 2015 р.), яке продемонструвало, що довіра до церкви та її діячів найвища з-поміж інших соціальних інституцій (62 %) [5]. Отже, необхідність професійних капеланів на державному рівні та висока ступінь довіри громадян демонструють значення й актуальність дослідження професійного розвитку майбутніх священнослужителів.

**Аналіз досліджень цієї проблеми.** Процес професійного становлення вивчає багато вчених: В. М. Васильков, О. І. Василькова, С. Г. Вершловський, Ж. П. Вірна, Т. Ю. Гущина, О. А. Дубасенюк, Е. Ф. Зеєр, О. М. Кокун, Е. А. Клімов, Н. В. Кузьміна, В. Л. Лапшина, С. Д. Максименко, А. К. Маркова, Л. М. Мітіна, С. І. Моськін, А. Б. Мудрик, В. П. Невзоров, Н. М. Пилипенко, Ю. П. Поваренков, Н. С. Пряжников, Д. І. Сьюпер, Т. Д. Федірчик, А. Р. Фонарев, Дж. Л. Холланд, Л. І. Шумская, В. І. Юрченко та ін.

Деякі дослідники розглядають професійне становлення як специфічну (вторинну) соціалізацію людини. Так, Ю. П. Поваренков, ґрунтуючися на роботах І. С. Кона, Є. С. Кузьміна, Б. Д. Паригіна, трактує це поняття за декількома ракурсами: як форму соціалізації й індивідуалізації особистості; як специфічну форму навчання й розвитку; як особливу форму прояву активності; як частину життєвого шляху [1]. Професійне становлення В. О. Толочек, Н. А. Тимашкова, В. Г. Денисова розглядають також як один зі специфічних ефектів інтеграції «зовнішніх» і «внутрішніх» умов, тобто умов соціального середовища й актуалізованих особливостей людини як індивіда, суб'єкта, особистості [2, с. 17]. Ми розглядаємо професійне становлення як вторинну соціалізацію, як безперервний процес цілеспрямованої прогресивної зміни особистості під впливом соціальних дій і власної активності. Використання саме такого підходу пов'язане зі специфічними соціальними умовами, з якими стикається студент під час навчання в духовному ВНЗ, які потребують нових особливих форм взаємодії із соціумом.

Це дослідження спрямоване на вивчення професійного становлення й соціалізації таких студентів у межах навчальних закладів закритого типу, тобто духовних ВНЗ. Адже саме ці заклади навчають і поставляють у сан священнослужителів. Результатом здійсненого нами теоретичного аналізу особливостей професійної підготовки студентів-теологів стала концептуальна модель професійного становлення та соціалізації майбутніх священнослужителів [3], яка й послугувала основою для подальших емпіричних пошуків. Модель передбачає, що відповідно до проходження студентами основних етапів професійного становлення (адаптації, оволодіння, реалізації) відбувається соціальне та особистісне становлення індивіда в професії.

Другий етап професійної соціалізації майбутніх священнослужителів, який охоплює II–III курси навчання – оволодіння професійними

знаннями та вміннями. На цьому етапі здійснюється розширення й поглиблення змісту професійних знань та досвіду соціальної взаємодії студентів, що забезпечує динаміку їхньої мотиваційної сфери. Такі динамічні зміни стосуються насамперед професійної спрямованості особистості студентів, оскільки саме вона відображає головний пріоритет у їхній діяльності – освоєння професії, набуття потрібних знань, умінь і навичок, розвиток мотивації навчання. Отже, провідними елементами професійної соціалізації майбутніх священнослужителів на етапі оволодіння професійними знаннями та вміннями є професійна спрямованість як переважальний тип мотивації в навчальній діяльності; задоволеність навчальною діяльністю; сформованість комунікативної компетентності як збалансованості мотиваційних орієнтацій; сформованість духовності як здатності творення духовних цінностей. Що ж до чинників соціального становлення в професії, то на цьому етапі провідною стає взаємодія в діаді «викладач–студент», зокрема це стосується значущості професійно-педагогічних якостей викладача для студента як зразка професіонала у вибраній галузі [3].

З огляду на актуальність і недостатню розробленість проблеми було визначено мету дослідження – на основі авторської моделі здійснити емпіричне вивчення соціально-психологічних особливостей професійного становлення майбутніх священнослужителів на етапі оволодіння знаннями. Для досягнення поставленої мети потрібно реалізувати такі завдання: 1) емпірично дослідити показники професійного становлення на етапі оволодіння, серед яких мотивація навчальної діяльності, ставлення до викладачів, задоволеність навчальною діяльністю, збалансованість мотиваційних орієнтацій у комунікації та творчість особистості студента; 2) визначити відсотковий розподіл студентів за рівнями професійного становлення загалом і за кожним показником зокрема.

**Методи та методики.** Дослідженням психологічних особливостей професійного становлення й соціалізації, що проводилось у 2014–2015 рр., було охоплено 152 студенти духовних ВНЗ віком 16–28 років. Це студенти-богослови Рівненської духовної семінарії, Київської та Волинської православних богословських академій Української православної церкви Київського патріархату (УПЦ КП).

Емпіричне дослідження процесу професійного становлення й соціалізації майбутніх священнослужителів відбувалось як взаємопов'язане дослідження особливостей його структури та результатів.

Діагностичні показники досліджуваних елементів процесу професійного становлення обирали згідно з особливостями етапу оволодіння. Було виокремлено п'ять показників і, відповідно п'ять методик їхнього дослідження:

1) Переважальний тип мотивації в навчальній діяльності як складник професійної спрямованості (методика діагностики мотиваційної структури особистості (В. Е. Мільман)). Якісним показником високого рівня професійної спрямованості в межах цього показника вважаємо, за Л. І. Шумською [4], співвідношення в студента різних типів спрямованості особистості в такій послідовності: громадянська (суспільна корисність), професійна (спілкування, загальна активність, творча активність), індивідуального-особистісна спрямованість (підтримання життєзабезпечення, комфорт, соціальний статус). У кількісному вираженні показником високого рівня професійної спрямованості вважаємо переважання середнього значення мотивів громадянської та професійної спрямованості над середнім значенням мотивів індивідуально-особистісної спрямованості.

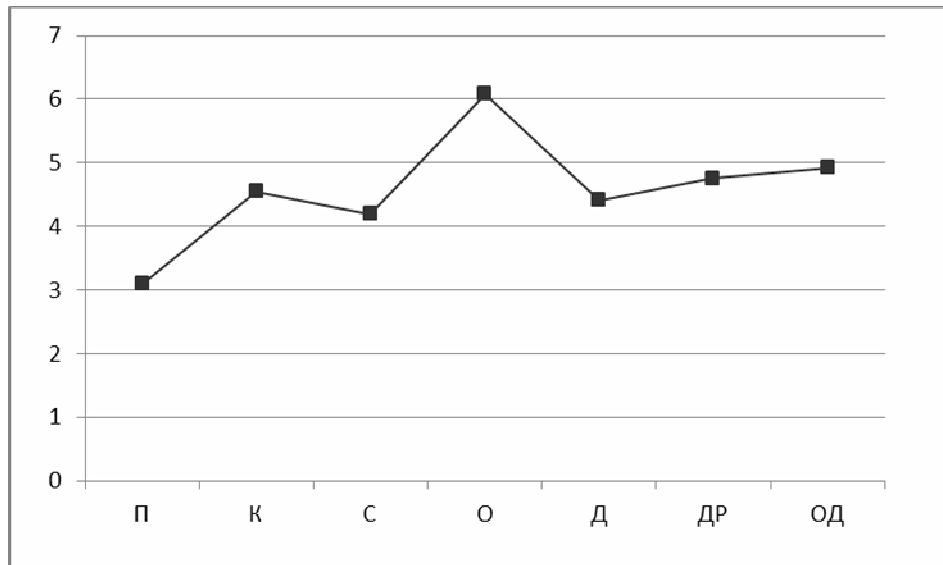
2) Значущість професійно-педагогічних якостей викладача як професіонала в обраній галузі (експертне оцінювання професійно-педагогічних якостей викладача, за Л. І. Шумською [4, с. 120]). Для оцінювання рівня професійного становлення за показником значущості для студента професійно-педагогічних якостей викладача підраховували середнє значення всіх оцінок опитуваного, що відображає позитивне (4–5 балів), нейтральне (3 бали), чи негативне (0–2 бали) ставлення.

3) Задоволеність навчальною діяльністю (тест-опитувальник задоволеності навчальною діяльністю (Л. В. Міщенко)). У межах цього показника повну задоволеність навчальною діяльністю визначають як високий рівень професійного становлення, часткову задоволеність – як середній, часткову й повну незадоволеність – як низький рівень.

4) Збалансованість мотиваційних орієнтацій у професійній комунікації (методика діагностики мотиваційних орієнтацій в міжособистісних комунікаціях (І. Д. Ладанов, В. А. Уразаєва)). Показником рівня професійного становлення виступає відповідний рівень збалансованості мотиваційних орієнтацій у процесі комунікації.

5) Творчість як складник духовності та здатність до творення духовних цінностей (методики самооцінки творчих здібностей (Е. Тунік)). Показником рівня професійного становлення виступає відповідний рівень творчості особистості.

**Виклад основного матеріалу й обґрунтування отриманих результатів дослідження.** Досліджували особливості навчальної мотивації студентів духовних ВНЗ через виявлення реальних мотивів як рівня задоволеності мотиву в даний час. Так, загалом для всіх досліджуваних провідними й задоволеними навчальними мотивами є комфорт, спілкування, творча активність, суспільна корисність. Найменш актуалізованими й задоволеними є мотиви підтримання життєзабезпечення та соціальний статус (рис. 1).



**Рис. 1. Реальні мотиви навчання студентів у духовних ВНЗ,  $\bar{x}$**

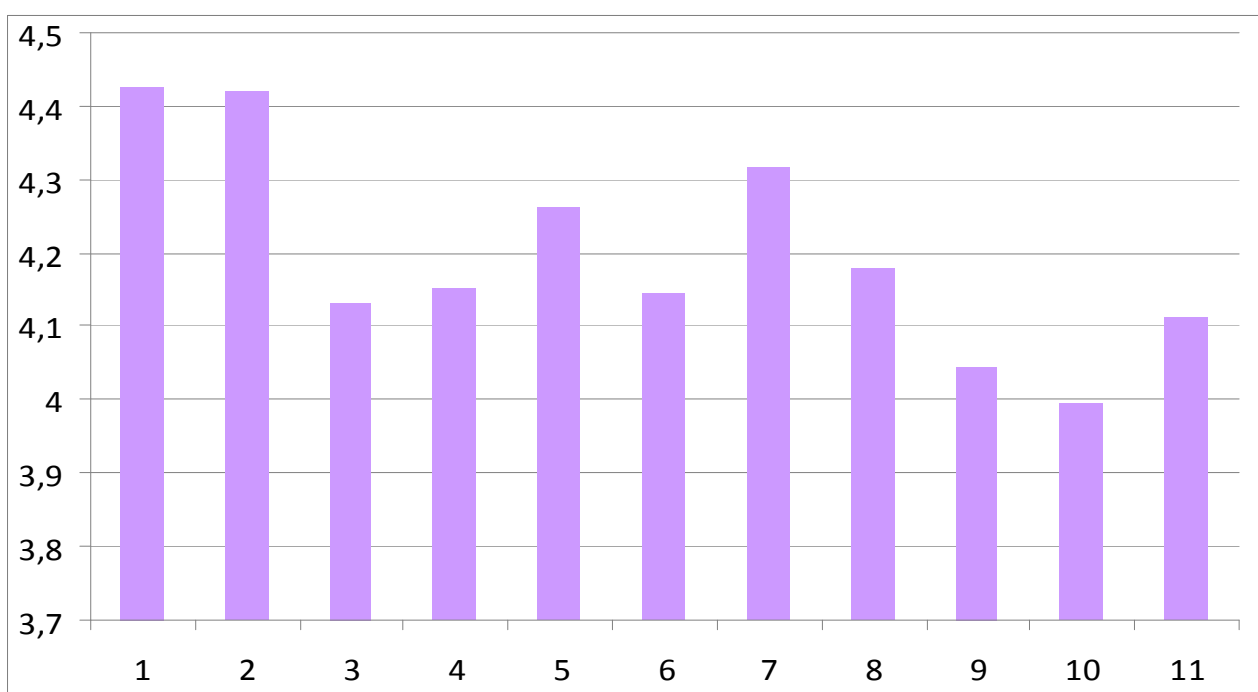
*Примітка:* П – підтримання життєзабезпечення; К – комфорт; С – соціальний статус; О – спілкування; Д – загальна активність; ДР – творча активність; ОД – суспільна корисність.

Переважаюча громадянська та професійна мотивація в навчальній діяльності дає підстави стверджувати, що 83,6 % студентів-богословів володіє високим рівнем професійного становлення. Низький рівень професійного становлення притаманний 14,4 % опитаних із домінуванням індивідуально-особистісних мотивів. Середній рівень виявлений усього у 2 % студентів-богословів, у яких не виявлено домінуючої групи мотивів.

Ставлення студента до викладача як представника обраної професії, який має суттєвий виховний вплив на професійну соціалізацію та становлення майбутнього священнослужителя, досліджували через оцінювання студентами професійно-педагогічних якостей викладача-куратора. Отримані дані дають підстави стверджувати: загалом педагоги-богослови, на думку студентів, володіють такими добре розвijenеними якостями, як глибоке знання предмета, інтелігентність та

оптимізм ( $\bar{x} > 4,3$ ). Найгірше розвинені професійно-педагогічні якості у викладача-богослова виявились у здатності до розуміння та співпереживання студентам, а також уміння організувати колективну й індивідуальну діяльність ( $\bar{x} < 4,1$ ). Такі результати пов'язані з відносно суворою виховною політикою в духовних ВНЗ.

Загалом середні оцінки якостей викладача достатньо високі, що засвідчує повагу до викладачів й успішну професійну соціалізацію за цим показником. Так, високий рівень професійного становлення виявлено у 71,1 % студентів із позитивним ставленням до викладачів. Нейтральне ставлення і, відповідно, середній рівень професійного становлення зафіксовано у 24,3 % респондентів, а негативне ставлення і низький рівень – у 4,6 %.



**Рис. 2. Оцінки професійно-педагогічних якостей викладача студентами-богословами,  $\bar{x}$**

*Примітка.* 1 – глибоке знання предмета; 2 – інтелігентність; 3 – емоційна врівноваженість; 4 – висока ерудиція; 5 – уміння передавати знання студентам; 6 – демократичність у взаєминах зі студентами; 7 – оптимізм; 8 – творче ставлення до викладання; 9 – здатність розуміти студентів, співпереживати їм; 10 – уміння організувати колективну й індивідуальну діяльність студентів; 11 – уміння організувати науково-дослідницьку роботу студентів.

Одним із компонентів етапу оволодіння визначили задоволеність навчальною діяльністю. Отримані результати дають підстави стверджувати про відсутність у представленій вибірці студентів, які повністю не задоволені навчальною діяльністю. Часткова незадоволе-



ність і низький рівень професійного становлення, що характеризується наявністю багатьох навчальних і комунікативних труднощів, виявлена у 13,2 % майбутніх священнослужителів. Значна частина досліджуваних, а саме 86,2 %, продемонструвала часткову задоволеність навчальною діяльністю та середній рівень професійного становлення, у яких незадоволеність виникає лише в окремих сферах навчально-професійної діяльності. Найменше респондентів (2,0 %) зазначили повну задоволеність навчальною діяльністю й, відповідно, володіють високим рівнем професійного становлення.

Особливості професійної комунікації майбутніх священнослужителів досліджували через виявлення рівня збалансованості мотиваційних орієнтацій. Так, у більшості опитаних студентів-богословів (63,2 %) виявлено середній рівень гармонійності професійної комунікації та професійного становлення. Так, провідною орієнтацією й ціллю таких комунікацій є адекватність сприйняття та розуміння партнера. Для 35,5 % досліджуваних характерний високий, лише для 1,3 % низький рівень збалансованості таких орієнтацій та професійного становлення. Загалом для опитаних студентів характерний середній рівень гармонійності комунікативних орієнтацій у професійній комунікації. Такі дані засвідчують недостатні знання цінностей та цілей такого спілкування у майбутній професії.

Ще один важливий складник професійного становлення священнослужителів – творчість як здатність до створення і сприйняття духовних цінностей, ідей та сенсів. Ми виявляли цю здатність, оцінюючи загальний рівень творчості, що містить декілька під шкал (допитливість, уява, складність, схильність до ризику). Емпіричний аналіз особливостей творчості майбутніх священнослужителів дав змогу виявити, що для більшості опитаних (83,5 %) притаманний середній рівень загального показника творчості; для 11,2 % – низький; лише для 5,3 % – високий рівень, що, відповідно, стосується і професійного становлення. Так, виявлено, що більшість студентів володіє середнім рівнем розвитку творчих здібностей. Найкраще в опитаних розвинена допитливість як складник творчих здібностей, найгірше – уява. Виявлені результати дають змогу стверджувати суперечливість такого складника професійної соціалізації, як творчість. Ця ситуація пов'язана, з одного боку, з активним розвитком творчості студентів через спів та, з іншого – із суворим навчанням канонів, яких вони повинні дотримуватись.

Підсумувавши результати за всіма соціально-психологічними показниками, отримали загальний розподіл студентів за рівнями професійного становлення на етапі оволодіння. Так, більшість студентів-богословів (57,9 %) володіє середнім рівнем професійного становлення. Високий рівень виявлено у 21,7 % опитаних, що засвідчує позитивні прояви всіх досліджених соціально-психологічних характеристик. Для 20,4 % студентів характерний низький рівень професійного становлення, що передбачає індивідуально-особистісну спрямованість у навчанні, негативне ставлення до викладацького складу вишу, незадоволеність навчанням, незнання цілей професійного спілкування, погано розвинені творчі здібності (табл. 1).

Таблиця 1

**Соціально-психологічні показники професійного становлення на етапі оволодіння**

№ з/п	Показник	Рівень професійного становлення, %		
		високий	середній	низький
1	Переважаючий тип мотивації в навчальній діяльності	83,6	2,0	14,4
2	Оцінка рівня вираженості у викладача-куратора професійно-педагогічних якостей	71,1	24,3	4,6
3	Загальна задоволеність навчальною діяльністю	2,0	84,8	13,2
4	Збалансованість мотиваційних орієнтацій у професійній комунікації	35,5	63,2	1,3
5	Творчість особистості	5,3	83,5	11,2
6	Узагальнений показник професійного становлення	21,7	57,9	20,4

**Висновки й перспективи подальших досліджень.** Дослідження соціально-психологічних особливостей професійного становлення майбутніх священнослужителів на етапі оволодіння пов'язане з урахуванням багатьох показників, серед яких – спрямованість у навчанні та професійній комунікації, ставлення до викладачів і навчання, а також із особливостями творчих здібностей.

Отримані дані показують сильні та слабкі сторони професійного становлення на етапі оволодіння. Так більшість студентів демонструє позитивне ставлення до викладачів як представників обраної професії, а також громадянську та професійну спрямованість у навчанні, що

проявляється в домінуванні мотивів суспільної корисності, спілкування, загальної та творчої активності. Відповідно, такі якості, як збалансованість мотиваційних орієнтацій у комунікації, задоволеність навчанням і творчість, розвинені недостатньо та потребують корекції.

Перспективи подальшого дослідження особливостей професійного становлення та соціалізації майбутніх священнослужителів убагачаємо в емпіричному вивченні психологічних характеристик цього процесу на інших етапах: адаптації та реалізації та в здійсненні факторного аналізу показників усього процесу професійного становлення.

### *Література*

1. Поваренков Ю. П. Профессиональное становление личности : дис. ... д-ра психол. наук : спец. 19.00.07 – Педагогическая психология; 19.00.03 / Поваренков Ю. П. – Ярославль, 1999. – 359 с.  
Povarenkov Yu. P. Professionalnoie stanovleniie lichnosti [Professional formation of personality] : dys. ... d-ra psikholog. nauk : spets. 19.00.07 – Pedagogicheskaiia psikhologiiia; 19.00.03 / Povarenkov Yu. P. – Yaroslavl, 1999. – 359 s.
2. Толочек В. А. Профессиональное становление субъектов педагогической деятельности: позитивные и негативные изменения / В. А. Толочек, Н. А. Тимашкова, В. Г. Денисова // Вестн. Моск. ун-та. Сер. 14 : Психология. – 2014. – № 1. – С. 16–32.  
Tolochek V. A. Professionalnoie stanovleniie subiektov pedagogicheskoi deiatelnosti: pozitivnyie i negativnyie izmeneniia [Professional making of subjects of the pedagogical activity: the positive and negative changes] / V. A. Tolochek, N. A. Timashkova, V. H. Denisova // Vestn. Mosk. un-ta. Ser. 14 : Psikhologiiia. – 2014. – № 1. – S. 16–32.
3. Чміль Н. С. Концептуальна модель процесу професійної соціалізації майбутніх священнослужителів / Н. С. Чміль // Вісн. Харк. нац. пед. ун-ту ім. Г. С. Сковороди. Сер. : Психологія. – 2016. – Вип. 52. – С. 235–244.  
Chmil N. S. Kontseptualna model protsesu profesiinoi sotsializatsii maibutnikh sviashchennosluzhyteliv [Conceptual model of professional socialization process of future clerics] / N. S. Chmil // Visn. Khark. nats. ped. un-tu im. H. S. Skovorody. Ser. : Psykhologiiia. – 2016. – Vyp. 52. – S. 235–244.
4. Шумская Л. И. Личностно-профессиональное становление студентов в процессе вузовской социализации : дис. ... д-ра психол. наук : 19.00.05 / Шумская Л. И. – Минск : РГБ, 2006. – 363 с.  
Shumskaia L. I. Lichnostno-professionalnoie stanovleniie studentov v protsesse vuzovskoi sotsializatsii [Personal-professional formation of students in the high school socialization] : dis. ... d-ra psikholog. nauk : 19.00.05 / Shumskaia L. I. – Minsk : RNB, 2006. – 363 s.
5. Research & Branding Group Political situation in Ukraine. Ratings of parties and politicians [Electronic resource] / Research & BrandingGroup. – Mode of access : <http://rb.com.ua/rus/projects/omnibus/9018/>