

- tive schemes and mental rigidity] / D. V. Truievtsev, O. A. Sagalakova // *Pedagogika i psikhologiya*. – 2011. – № 2. – S. 69–72.
8. Холодная М. А. Когнитивные стили. О природе индивидуального ума / М. А. Холодная. – СПб. : Питер, 2004. – 384 с.  
Kholodnaya M. A. Kognitivnyie stili. O prirode individualnogo uma [Cognitive styles. About the nature of the individual mind] / M. A. Kholodnaya. – SPb. : Piter, 2004. – 384 s.
9. Frey B. S. Human behavior: Possibilities Explain Action / B. S. Frey, K. Foppa // *Journal of Economic Psychology*. – 1986. – Vol. 7. – P. 137–160.
10. Tversky A. Judgment under Uncertainty: Heuristics and Biases / A. Tversky, D. Kahneman // *Science, New Series*. – 1974. – Vol. 185, No 4157. – P. 1124–1131.

УДК 81'23-057.87

**Ю. А. Цьось**

Received February 02, 2015;

Revised March 12, 2016;

Accepted April 26, 2016.

## **ЕМПІРИЧНЕ ДОСЛІДЖЕННЯ КОМУНІКАТИВНО-МОВЛЕННЄВИХ СТИЛІВ СТУДЕНТІВ**

У статті представлено результати емпіричного дослідження комунікативно-мовленнєвих стилів студентів. Визначено проценти розподілу даних за психолінгвістичними маркерами для визначення груп досліджуваних відповідно до прояву різних комунікативно-мовленнєвих стилів. На основі результатів аналізу частот, максимальних і мінімальних значень параметричних змінних, а також якісного аналізу непараметричних змінних виділено дев'ять груп досліджуваних із непрямим комбінованим, прямим комбінованим, комбінованим розгорнутим, комбінованим (прямий/непрямий, складний/стислий), прямим розгорнутим, прямим стислим, комбінованим стислим, непрямим стислим, непрямим розгорнутим стилями. Для перевірки надійності виділених груп використано процедуру дискримінантного аналізу, який дав змогу розв'язати дві групи проблем: інтерпретувати відмінності між виділеними групами досліджуваних і підтвердити класифікацію комунікативно-мовленнєвого стилю відповідно до заданих дискримінативних змінних. Використовуючи аналіз даних канонічних функцій, виділено групи з найбільшою щільністю об'єктів: комбінований (прямий/непрямий, складний/стислий), прямий розгорнутий, прямий стислий, непрямий стислий, непрямий розгорнутий. Графічно зображено відсотковий розподіл досліджуваних у всіх групах і здійснено розширену інтерпретацію відсоткового

розподілу в групах із найбільшою щільністю. Кожен із досліджуваних стилів по-різному зіставляється зі стилями діяльності, емоційними й мотиваційними стилями в загальній стильовій організації особистості. Таким чином комунікативно-мовленнєві стилі нерозривно пов'язані з особистісними властивостями.

**Ключові слова:** комунікативно-мовленнєвий стиль, психолінгвістичні маркери, процентилі, дискримінантний аналіз, особистісні властивості.

**Tsos Yu. A. Empirical Study of the Student's Communicative-Speech Styles.**

The article presents the results of empirical research of student's communicative-speech styles. The percentiles of the distribution of data psycholinguistic markers to define groups of subjects, respectively, to the manifestation of different communicative speech styles have been determined. Based on the results of the analysis frequency, the maximum and minimum values of the parametric variables, and qualitative analysis of nonparametric variables have been allocated to 9 groups of subjects with a combined indirect, combined direct, combined elaborate, combined (direct/indirect, elaborat/succinct), direct elaborate, direct succinct, combined succinct, indirect succinct, indirect elaborate styles. To verify the reliability of the selected groups the procedure of discriminant analysis have been use. This analysis allowed us to solve two problems: to interpret the differences between the selected groups of subjects and to confirm the classification of the communicative-speech style depending on discriminating variables. Using data analysis canonical function of the group with the highest density of the object: combination (direct/indirect, elaborate/succinct), direct elaborate, direct succinct, indirect succinct, indirect elaborate have been allocated. The percentage distribution of the subjects in all groups has been graphically showed. Each of these styles differently correlated with styles of activities, emotional and motivational styles in the general personality style organization. Thus, the communicative-speech styles are inextricably linked to personal properties.

**Keywords:** communicative-speech style, psycholinguistic markers, percentile, discriminant analysis, personal characteristics.

**Цёсь Ю. А. Эмпирическое исследование коммуникативно-речевых стилей студентов.** В статье представлены результаты эмпирического исследования коммуникативно-речевых стилей студентов. Определены процентиля распределения данных по психолингвистическим маркерам для определения групп испытуемых соответственно к проявлению различных коммуникативно-речевых стилей. На основе результатов анализа частот, максимальных и минимальных значений параметрических переменных, а также качественного анализа непараметрических переменных выделено девять групп испытуемых с комбинированным непрямым, прямым комбинированным, комбинированным развернутым, комбинированным (прямой/непрямой, развернутый/сжатый), прямым развернутым, прямым сжатым, комбинированным сжатым, непрямым сжатым и непрямым развернутым стилями. Для проверки надежности выделенных групп использована процедура дискриминантного анализа, который позволил решить две группы проблем: интерпретировать различия между выделенными группами испытуемых и подтвердить классификацию коммуникативно-

речевых стилей, исходя из заданных дискриминативных переменных. Используя анализ данных канонических функций, выделены группы с наибольшей плотностью объектов: комбинированный (прямой/непрямой, развернутый/сжатый), прямой развернутый, прямой сжатый, непрямой сжатый, непрямой развернутый. Графически изображено процентное распределение испытуемых во всех группах и осуществлена расширенная интерпретация процентного распределения в группах с наибольшей плотностью. Каждый из исследуемых стилей по-разному соотносится со стилями деятельности, эмоциональными и мотивационными стилями в общей стилевой организации личности. Таким образом, коммуникативно-речевые стили неразрывно связаны с личностными свойствами.

**Ключевые слова:** коммуникативно-речевой стиль, психолингвистические маркеры, проценти́ли, дискриминантный анализ, личностные свойства.

**Постановка наукової проблеми та її значення.** Проблема емпіричного вивчення мовлення людини й сьогодні актуальна з огляду на сучасну соціально-політичну ситуацію країни та світу загалом. Студентська вибірка – це представники найактивнішого прошарку громади, які демонструють той комунікативно-мовленнєвий стиль, який стане провідним у їхньому особистому та соціальному житті. Комунікативно-мовленнєвий стиль – це системна характеристика індивіда, яка зумовлює комунікативно-мовленнєву поведінку людини й визначає провідний спосіб розв’язання нею комунікативних завдань, а також характер взаємодії з навколишнім світом за допомогою мовлення [8]. Саме за допомогою дослідження особливостей комунікативно-мовленнєвого стилю особистості можна проаналізувати й передбачити поведінку людини в процесі міжособової взаємодії.

Досліджували проблеми емпіричного вивчення комунікативно-мовленнєвої сфери активності особистості такі вчені: Р. Абельсон (мотивація комунікації співрозмовників), В. Гудікунст та С. Тінг-Тумі (культура й міжособистісна комунікація), Л. В. Засекіна (мовленнєві стилі в новій парадигмі психолінгвістичного знання), Д. Інфанте (чинники в породженні ефективної комунікації), Л. О. Калмикова (психолінгвістичні принципи формування мовленнєвої діяльності), Є. М. Мехоніна (комунікативно-мовленнєва категорія), М. О. Орап (мовленнєва особистість), Ш. Сузукі (метод аналізу структурних особливостей неформальної аргументації) та ін.

**Мета статті** – емпіричне дослідження груп студентів відповідно до прояву різних комунікативно-мовленнєвих стилів.

**Методи та методики.** У дослідженні взяло участь 167 студентів (128 дівчат, 39 хлопців), середній вік 17,2 років. Відповідно до Поста-

нови Кабінету Міністрів від 27 серпня 2010 р. № 787 серед досліджуваних спеціальностей були:

- 0101 Педагогічна освіта: дошкільна освіта; початкова освіта; соціальна педагогіка;
- 0301 Соціально-політичні науки: психологія;
- 0401 Природничі науки: – біологія; географія;
- 0402 Фізико-математичні науки: фізика;
- 0801 Геодезія та землеустрій: землеустрій та кадастр;
- 1401 Сфера обслуговування: готельно-ресторанна справа; туризмознавство.

Такий вибір спеціальностей для дослідження зумовлений природничим/гуманітарним їх спрямуванням.

Під час дослідження ми використали метод аналізу структурних особливостей неформальної аргументації Ш. Сузукі. Студентам запропонували написати есе обсягом одна сторінка, висвітлити свою думку щодо твердження «Смертна кара має бути введена в Україні». В основі цього методу закладено аналіз функціональних зв'язків між елементами або одиницями аргументів, що дає змогу описати і горизонтальні, і вертикальні зв'язки між їх підрозділами [5].

**Виклад основного матеріалу, обґрунтування отриманих результатів дослідження.** Виокремлювали групи досліджуваних на основі процедури описової статистики та визначення процентилей у вигляді кватилей, відповідно, 25 %; 50 %; 75 % (табл. 1).

*Таблиця 1*

**Процентилі розподілу даних за психолінгвістичними критеріями**

Процентиль, %	Кульмінаційність макроструктури аргументації	Комплексність мікроструктури аргументації
25	0,17	0,08
50	0,25	0,20
75	0,50	0,30

За результатами аналізу частот, максимальних і мінімальних значень параметричних змінних (кульмінаційність/некульмінаційність макроструктури, комплексність/некомплексність мікроструктури), а також якісного аналізу непараметричних змінних (горизонтальність/вертикальність мікроструктури, ланцюговість/неланцюговість мікроструктури) за допомогою процедури описової статистики було виділено дев'ять груп досліджуваних (табл. 2).

Таблиця 2

Точки розподілу досліджуваних відповідно до психолінгвістичних змінних

Група	Комунікативно-мовленнєві стилі	Кульмінаційність макроструктури, балів	Горизонтальність макроструктури, балів	Комплексність мікроструктури, балів	Ланцюговість мікроструктури, балів
1	Непрямий комбінований	0,50–1,00	0	0,10–0,29	0/1
2	Прямий комбінований	0,07–0,17	1	0,10–0,29	0/1
3	Комбінований розгорнутий	0,18–0,49	0/1	0,30–0,75	1
4	Комбінований комбінований	0,18–0,49	0/1	0,10–0,29	0/1
5	Прямий розгорнутий	0,07–0,17	0	0,30–0,75	1
6	Прямий стислий	0,07–0,17	0	0–0,09	0
7	Комбінований стислий	0,18–0,49	0/1	0–0,09	0
8	Непрямий стислий	0,50–1,00	0	0–0,09	0
9	Непрямий розгорнутий	0,50–1,00	0	0,30–0,75	1

Для перевірки надійності визначення дев'яти груп відповідно до прояву прямого/непрямого, розгорнутого/стислого комунікативно-мовленнєвого стилю використано процедуру дискримінантного аналізу, який дав змогу розв'язати дві групи проблем: 1) інтерпретувати відмінності між виділеними групами досліджуваних, використовуючи набір змінних: показників кульмінаційної/некульмінаційної, горизонтальної/вертикальної макроструктури, ланцюгової/неланцюгової, комплексної/некомплексної мікроструктури (установити, наскільки ці змінні інформативні для визначення досліджуваних груп); 2) підтвердити класифікацію комунікативно-мовленнєвого стилю відповідно до заданих дискримінативних змінних.

Показники канонічних функцій та структурна матриця навантажень виділених канонічних функцій наведено в табл. 3.

Таблиця 3

## Показники канонічних функцій

Функція	Власне значення	% дисперсії	$\lambda$ -Вілка	$\chi^2$	Рівень
1	2,142	62,4	0,119	339,403	0,001
2	0,890	26,7	0,405	144,563	0,05
3	0,306	9,2	0,766	42,703	0,05
4	0,610	1,8	9,943	9,439	0,093

З табл. 3 видно, що перші дві канонічні функції становлять 90 % дискримінативного внеску в розподіл груп. Тому в подальшому зупинимося на аналізі лише цих двох функцій.

Перша канонічна функція (представлена переважно комплексністю макроструктури з навантаженням 0,906, горизонтальною мікроструктурою з навантаженням 0,825, кульмінаційністю з навантаженням 0,180) і володіє 64,1 % дискримінантними можливостями (див. табл. 4). Найбільший дискримінативний внесок перша канонічна функція робить у розмежування комбінованого стислого стилю 2,538 (група 7), непрямого стислого 2,377 (група 8), прямого стислого 1,936 (група 6), комбінованого розгорнутого 1,735 (група 3).

Друга канонічна функція, представлена переважно горизонтальною макроструктурою з навантаженням 0,556, комплексною мікроструктурою з навантаженням 0,383, кульмінаційною макроструктурою з навантаженням 0,312 і володіє 26,7 % дискримінантними можливостями. Третя й четверта функції перекривають лише 10 % дискримінативних можливостей. Це підтверджує й показник  $\lambda$ -Вілкса для першої та другої канонічної функцій, який має рівень значущості на 0,001. Отже, відмінність класів за третьою й четвертою канонічними функціями не має змістової інтерпретації. Водночас вона не впливає на якість класифікації за умови її збереження, тому ми не виключаємо її з аналізу.

Таблиця 4

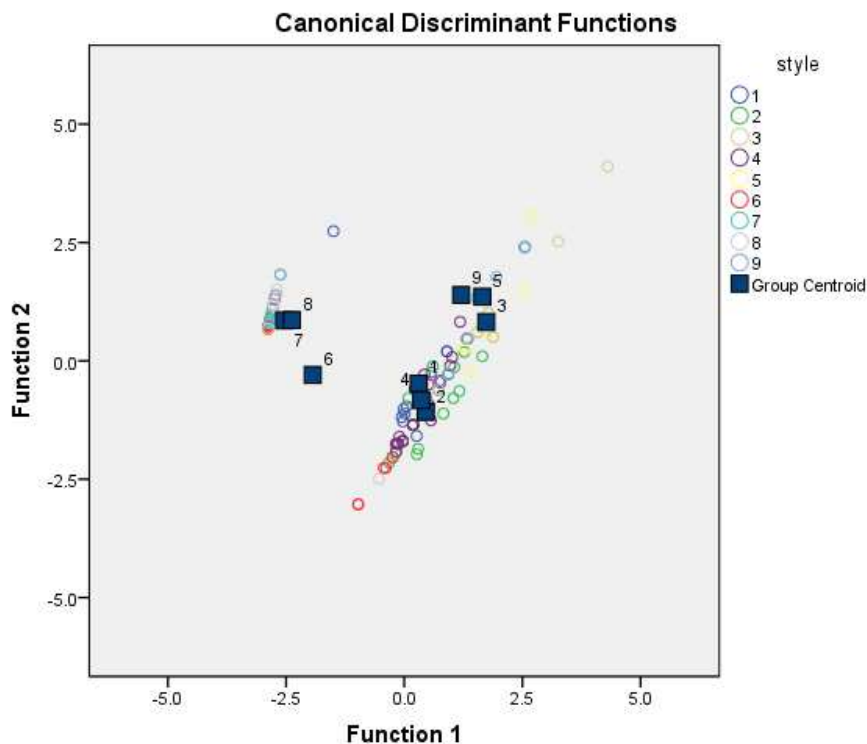
Структурна матриця навантажень канонічних функцій

№ з/п	Незалежна змінна	Функція 1	Функція 2
1	Комплексна мікроструктура	0,906	0,383
2	Горизонтальна макроструктура	0,825	-0,544
3	Кульмінаційна макроструктура	-0,025	0,312
4	Ланцюгова мікроструктура	0,180	0,010

З рис. 1 видно, що найбільша щільність об'єктів у межах однієї групи й чіткі кордони між ними спостерігаються в групах 4, 5, 6, 8, 9. Це засвідчує й статистична значущість відмінностей між цими групами.

Незначущі відмінності простежуються між групами 1 і 2, 3 і 5, 7 і 8. Ураховуючи якісний зміст цих груп, серед яких група 1 має непрямий комбінований стиль, група 2 – прямий комбінований, група 3 – комбінований розгорнутий стиль, група 7 – комбінований стислий, вилучили ці групи з подальшого аналізу. Отже, подальше емпіричне дослідження ґрунтується на вибірці з яскраво вираженими полюсами кому-

нікативно-мовленнєвих стилів: група 5 – прямий розгорнутий стиль, група 6 – прямий стислий, група 8 – непрямий стислий, група 9 – непрямий розгорнутий, а також комбінованим стилем, представленим у групі 4.

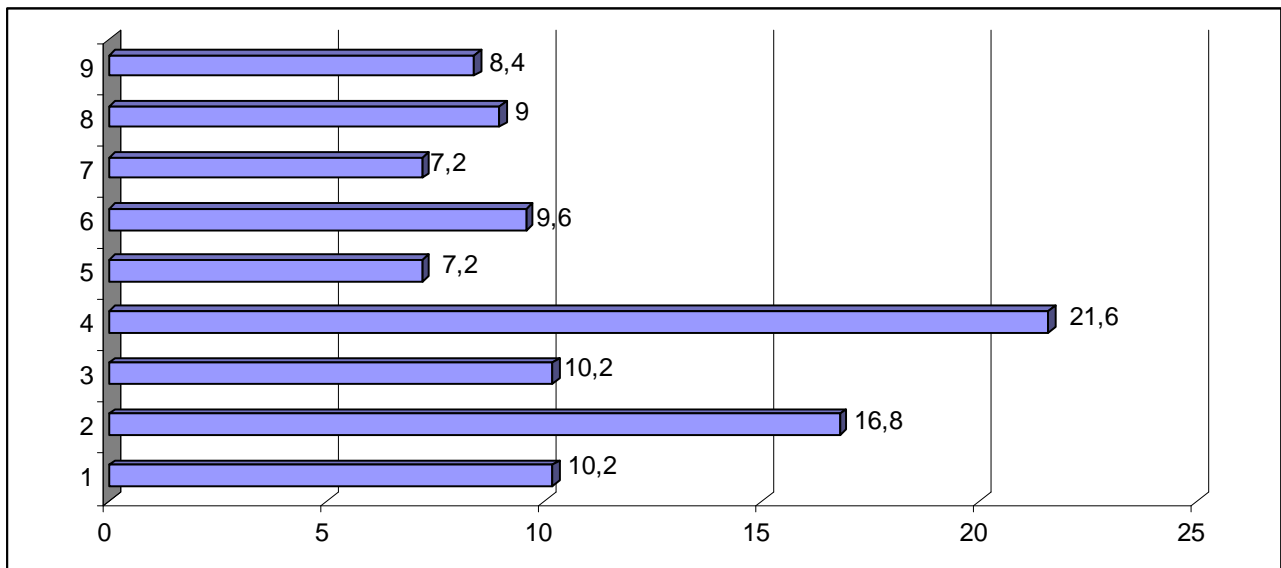


**Рис. 1. Канонічні дискримінативні функції комунікативно-мовленнєвих стилів**

Незначущі відмінності простежуються між групами 1 і 2, 3 і 5, 7 і 8. Ураховуючи якісний зміст цих груп, серед яких група 1 має непрямий комбінований стиль, група 2 – прямий комбінований, група 3 – комбінований розгорнутий стиль, група 7 – комбінований стислий, вилучили ці групи з подальшого аналізу. Отже, подальше емпіричне дослідження ґрунтується на вибірці з яскраво вираженими полюсами комунікативно-мовленнєвих стилів: група 5 – прямий розгорнутий стиль, група 6 – прямий стислий, група 8 – непрямий стислий, група 9 – непрямий розгорнутий, а також комбінованим стилем, представленим у групі 4.

Тому порівняння відмінностей у проявах міжособової взаємодії студентів із конкретним комунікативно-мовленнєвим стилем, а також вивчення внутрішньої структури цих стилів, зумовлених особистісними станами й властивостями, ми будемо здійснювати в п'яти яскраво виражених групах: прямий розгорнутий стиль, прямий стислий, непрямий стислий, непрямий розгорнутий, комбінований стиль.

Відсотковий розподіл досліджуваних за виділеними групами відображено на рис. 2. Найбільший відсоток (21,6 студентів) належать до групи 4 (36 осіб), тобто виявляють комбінований (прямий/непрямий, складний/стислий) стиль. Це означає, що більшість студентів не має чітко окреслених комунікативно-мовленнєвих переваг у використанні кульмінаційної/некульмінаційної і вертикальної/горизонтальної макроструктури, а також ланцюгової/неланцюгової, комплексної/некомплексної мікроструктури. І обирають комунікативно-мовленнєві прийоми відповідно до ситуації спілкування.



**Рис. 2. Відсотковий розподіл студентів за групами відповідно до комунікативно-мовленнєвого стилю, %**

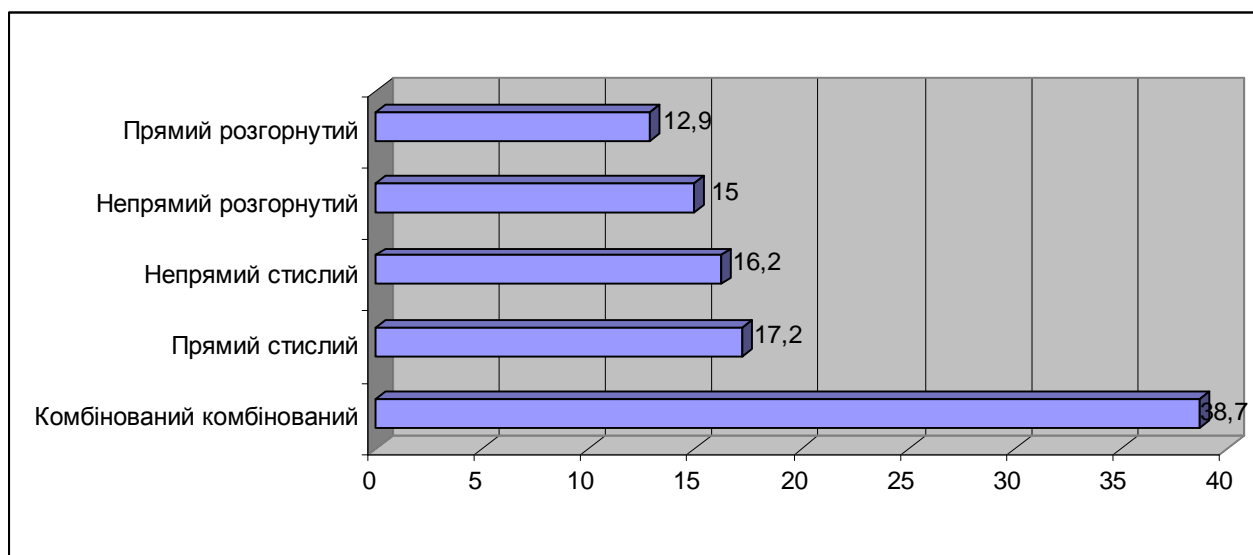
*Примітка:* 1 – непрямий комбінований, 2 – прямий комбінований, 3 – комбінований розгорнутий, 4 – комбінований комбінований, 5 – прямий розгорнутий, 6 – прямий стислий, 7 – комбінований стислий, 8 – непрямий стислий, 9 – непрямий розгорнутий.

Найменший відсоток студентів (7,2) належать до групи 5 (12 осіб) і групи 7 (24 особи), демонструючи відповідно, прямий розгорнутий і комбінований стислий стилі. Отже, досліджувані рідко використовують поєднання некульмінаційної й вертикальної макроструктури з ланцюговою і комплексною мікроструктурою. Подібно до цього нечасто простежується поєднання дифузного (прямого/непрямого) стилю із чітко визначеною неланцюговою й некомплексною структурою.

Беручи до уваги групи комунікативно-мовленнєвих стилів із найбільшою щільністю об'єктів (рис. 3), варто відзначити декілька особливостей. Найбільший відсоток (38,7) студентів, (36 осіб) належать до групи 4 і виявляють комбінований (прямий/непрямий, складний/стислий) комунікативно-мовленнєвий стилі. Це означає, що більшість



студентів використовує різноманітні способи аргументації в процесі міжособової взаємодії. Висловлення чіткої позиції щодо пропонованого питання може виражатись і на початку мовлення, і після наведених аргументів, які можуть бути послідовні та взаємозумовлені, або одиничні, або ж узагалі відсутні. Тобто структура мовлення більшості опитаних студентів не має чітко виражених полюсів і варіюється залежно від особливостей ситуації міжособової взаємодії.



**Рис. 3.** Відсотковий розподіл студентів за групами з найбільшою щільністю об'єктів відповідно до комунікативно-мовленнєвого стилю, %

Найменший відсоток студентів (12,9) належать до групи 5 прямий розгорнутий комунікативно-мовленнєвий стиль (12 осіб). Отже, досліджувані рідко використовують поєднання некульмінаційної й вертикальної макроструктури з ланцюговою та комплексною мікроструктурою. Студентам майже не притаманне висловлювання власної позиції на початку мовлення й послідовна взаємопов'язана її аргументація.

Деяко більший відсоток (15) студентів використовують непрямий розгорнутий комунікативно-мовленнєвий стиль (14 осіб), тобто схильні спершу деталізувати й уточнити, а потім висловлювати чітку позицію щодо запропонованого питання. Використовуючи аргументи у своєму мовленні, учасники цієї групи вживають їх декілька в послідовному та взаємопов'язаному порядку.

Трохи більше 16 % студентів належать до групи непрямий стислий комунікативно-мовленнєвий стиль (15 осіб), що означає надання переваги кульмінаційній і горизонтальній макроструктурі в поєднанні з неланцюговою та некомплексною мікроструктурою. Тобто переважає тенденція висловлювання основної думки наприкінці мовлення,

яка не супроводжується жодним аргументом, натомість уточняється, деталізується, узагальнюється.

Прямий стислий комунікативно-мовленнєвий стиль притаманний 17,2 % студентів (16 осіб), що засвідчує схильність студентів деталізувати предмет розмови, зрідка використовуючи аргументи. Тобто серед студентів дещо поширеніше застосування комунікативних прийомів некульмінаційної і вертикальної макроструктури в поєднанні з неланцюговою та некомплексною мікроструктурою.

Відповідно до сконструйованої моделі комунікативно-мовленнєвого стилю в стильовій організації й міжособовій взаємодії студентів він взаємопов'язаний із темпераментом, перцептивними й моторними операціями, когнітивними й особистісними стилями студентів (емоційними, мотиваційними, атрибутивними, захисними, стилями подолання, поведінки та діяльності), а також впливає на міжособову взаємодію в процесі навчальної діяльності студентів [8].

**Висновки й перспективи подальших досліджень.** Отже, використовуючи метод аналізу неформальної аргументації Ш. Сузукі й провівши експертне оцінювання для визначення надійності й вірогідності кодування висловлювань, ми здійснили емпіричне вивчення комунікативно-мовленнєвих стилів студентів. На основі отриманих результатів, використовуючи методи математично-статистичної обробки даних, здійснили розрахунки та висновки. По-перше, визначено проценти розподілу даних за психолінгвістичними маркерами для визначення груп досліджуваних відповідно до прояву різних комунікативно-мовленнєвих стилів. По-друге, за результатами аналізу частот, максимальних і мінімальних значень параметричних змінних, а також якісного аналізу непараметричних змінних виділили дев'ять груп досліджуваних із непрямим комбінованим, прямим комбінованим, комбінованим розгорнутим, комбінованим (прямий/непрямий, складний/стислий), прямим розгорнутим, прямим стислим, комбінованим стислим, непрямим стислим, непрямим розгорнутим стилями. По-третє, для перевірки надійності виділених груп відповідно до прояву прямого/непрямого, розгорнутого/стислого комунікативно-мовленнєвого стилю використали процедуру дискримінантного аналізу, який дав змогу розв'язати дві групи проблем: інтерпретувати відмінності між виділеними групами досліджуваних і підтвердити класифікацію комунікативно-мовленнєвого стилю відповідно до заданих дискримінативних змінних.

Наступний етап – виділення на основі аналізу даних канонічних функцій групи з найбільшою щільністю об'єктів. Такими виявилися групи: комбінований (прямий/непрямий, складний/стислий), прямий розгорнутий, прямий стислий, непрямий стислий, непрямий розгорнутий. Графічно зобразивши й проаналізувавши відсотковий розподіл досліджуваних у всіх групах, здійснили розширену інтерпретацію відсоткового розподілу в групах з найбільшою щільністю й показали, що більшість студентів має комбінований (прямий/непрямий, складний/стислий) стиль. Найменша кількість студентів виявила прямий розгорнутий стиль. Кожен із досліджуваних стилів по-різному зіставляється зі стилями діяльності, емоційними й мотиваційними стилями в загальній стильовій організації особистості. Як зазначає Д. Інфанте, на сучасному етапі важливе визначення домінуючої ролі особистісних чи ситуаційних чинників у породженні ефективної комунікації [2]. Тому в **перспективах подальшого дослідження** – визначення факторної структури комунікативно-мовленнєвих стилів та особливостей їх функціонування відповідно до конкретної ситуації соціальної взаємодії.

#### *Література*

1. Засекіна Л. В. Мовленнєві стилі у новій парадигмі психолінгвістичного знання / Л. В. Засекіна // Психолінгвістика. – 2012. – Вип. 9. – С. 48–55.  
Zasiekina L. V. (2012) Movlennievi styli u novii paradigmi psikholingvistychnogo znannia [Speech styles in the new paradigm of psycholinguistic knowledge] / L. V. Zasiekina // Psykholingvistyka. – 2012. – Vol. 9. – S. 48–55.
2. Цьось Ю. А. Психологічні особливості стильової організації особистості студента / Ю. А. Цьось // Актуальні проблеми практичної психології : зб. ст. II Всеукр. наук.-практ. конф. (Глухів, 12–13 листоп. 2015 р.) / М-во освіти і науки України, ГНПУ ім. О. Довженка [та ін.] ; [редкол. : В. М. Поліщук, О. Є. Блінова, Я. О. Гошовський та ін.] ; відп. ред. В. М. Поліщук. – Глухів : РВВ ГНПУ ім. О. Довженка, 2015. – С. 171–176.  
Tsos Yu. A. Psykholohichni osoblyvosti stylovoyi orhanizatsiyi osobystosti studenta [Psychological peculiarities of the stylistic organization of the student's personality] / Yu. A. Tsos // Aktualni problemy praktychnoyi psykholohiyi : zb. st. II Vseukr. nauk.-prakt. konf. (Hlukhiv, 12–13 lystop. 2015 r.) / M-vo osvity i nauky Ukrainy, HNPU im. O. Dovzhenka [ta in.] ; [redkol. : V. M. Polishchuk, O. Ye. Blinova, Ya. O. Hoshovsky ta in.] ; vidp. red. V. M. Polishchuk. – Hlukhiv : RVV HNPU im. O. Dovzhenka, 2015. – S. 171–176.
3. Abelson R. P. Conviction / R. P. Abelson // American Psychologist. – 1988. – Vol. 43. – P. 267–275.
4. Infante D. A. Enhancing the prediction of response to a communication from communication traits / D. A. Infante // Communication Quarterly. – 1987. – Vol. 35. – P. 308–316.

5. Gudykunst W. Culture and Interpersonal Communication / W. Gudykunst, S. Ting-Toomey, E. Chua. – Newbury Park, CA : Sage, 1988. – 278 p.
6. Mc Croskey Communication and personality: Trait perspectives. Cresskill / Mc. Croskey, J. C. Daly, J. A. Martin, M. M. & Beatty, M. J. (Eds.). – N. J. : Hampton Press, 1998. – 514 p.
7. Suzuki Sh. Gender-linked differences in informal argument: Analyzing arguments in an online newspaper // Women's Studies in Communication. – 2006. – Vol. 29. – P. 193–219.
8. Suzuki Sh. Trait and Approaches to Explaining Argument Structures // Communication Quarterly. – 2011. – Vol. 59 (1). – P. 123–143.

УДК 316.614.5

**Н. С. Чміль**

Received February 02, 2015;

Revised March 12, 2016;

Accepted April 26, 2016.

## **СОЦІАЛЬНО-ПСИХОЛОГІЧНІ ОСОБЛИВОСТІ ПРОФЕСІЙНОГО СТАНОВЛЕННЯ МАЙБУТНІХ СВЯЩЕНОСЛУЖИТЕЛІВ НА ЕТАПІ ОВОЛОДІННЯ ЗНАННЯМИ: ЕМПІРИЧНИЙ АСПЕКТ**

Стаття присвячена емпіричному дослідженню психологічних характеристик професійного становлення студентів духовних ВНЗ на етапі оволодіння знаннями й уміннями. Розглянуто поняття *професійне становлення* з погляду соціалізації особистості; обґрунтовано потребу саме такого підходу під час вивчення майбутніх священнослужителів. Структура емпіричного дослідження ґрунтується на розробленій автором концептуальній моделі професійного становлення й соціалізації студентів духовних ВНЗ. Зазначено основні характеристики етапу оволодіння знаннями та вміннями, серед яких: мотивація навчальної діяльності як елемент професійної спрямованості; оцінювання рівня вираженості у викладача-куратора професійно-педагогічних якостей як емоційно-оцінне ставлення; загальна задоволеність навчальною діяльністю; збалансованість мотиваційних орієнтацій у професійній комунікації як складник комунікативної компетентності; творчість особистості студента. Запропоновано критерії, за якими кожна характеристика дає підстави стверджувати про рівень професійного становлення опитаних. Здійснений емпіричний аналіз усіх зазначених показників етапу оволодіння знаннями й визначено відсотковий розподіл студентів щодо рівня професійного становлення за кожною окремою характе-