

УДК 159.923

Н. М. Савелюк

Received: June 2, 2017

Received: September 20, 2017

Accepted: October 24, 2017

РЕЛІГІЙНА АКТИВНІСТЬ І МЕХАНІЗМИ ПСИХОЛОГІЧНОГО ЗАХИСТУ ОСОБИСТОСТІ

У статті здійснено теоретичний аналіз проблеми механізмів психологічного захисту особистості в контексті їх співвідношення з рівнями релігійної активності. Розглянуто суперечливі емпіричні дані дослідників із кількох різних країн щодо обґрунтування зазначеної проблеми. Описано та проаналізовано результати авторського емпіричного дослідження, проведеного на репрезентативній вибірці українців. Як основний метод цього дослідження використано тестування із залученням двох відомих методик: «Методики виміру релігійної активності» Д. О. Смирнова та «Індексу життєвого стилю» Р. Плутчика, Г. Келлермана, Х. Конте. На першому етапі виокремлено чотири підгрупи піддослідних: із найнижчим рівнем релігійної активності (138 осіб), із нижчим за середній рівнем (141 особа), із вищим за середній рівнем (139 осіб) та з найвищим рівнем релігійної активності (125 осіб). На другому етапі визначено показники напруженості кожного механізму психологічного захисту зокрема та такої напруженості для представників усіх чотирьох підгруп у цілому. Установлено, насамперед, що досліджені українці характеризуються досить високим сумарним показником напруженості захисних психологічних механізмів – у середньому близько 60 %. При цьому, незалежно від рівня РА, найбільш впливовою виступає проекція, найменш впливовими – регресія та заміщення. За результатами застосування методів математико-статистичної обробки даних, у тому числі критерію Краскела-Уоллеса, визначено таке: паралельно зі зростанням рівня релігійної активності особистості найбільш істотно посилюється психологічний механізм гіперкомпенсації, дещо меншою мірою – механізми заперечення й раціоналізації. Водночас дещо послаблюється дія механізму компенсації. Загалом констатовано, що на вищих рівнях релігійної активності досліджених українців впливовішими стають переважно конструктивні психологічні механізми. І це цілком резонує з гуманістичним аксіологічним потенціалом християнської релігії.

Ключові слова: релігійна активність, механізми психологічного захисту, проекція, регресія, заміщення, заперечення, компенсація, гіперкомпенсація та раціоналізація.

Savelyuk N. M. Religious Activity and Mechanisms of Personality's Psychological Defense. The article reveals theoretic analysis of the mechanisms of personality's psychological defense in the context of their connection with the levels of religious

activity. Contradictory empirical data of the researchers from several different countries have been taken into consideration. Results of author's empirical research conducted on a representative sample of Ukrainians have been described and analyzed. The fundamental methods and techniques are «The measuring technique of religious activity» by D. O. Smirnov and the «Life Style Index» (R. Plutchik, H. Kellerman, J. Conte). Four subgroups of examinees have been singled out on the first stage: with the lowest level of religious activity (138), with a lower than average (141), with a higher than average level (139) and with the highest level of religious activity (125). Tension indicators of each mechanism of psychological defense in particular and the very tension of representatives of all four subgroups in general have been stated on the second stage. First of all, it has been established that Ukrainians are characterized by a rather high total indicator of the intensity of defense psychological mechanisms – an average of about 60 %. At the same time, regardless of the level of RA, the most influential are projection, the least influential are regression and substitution. Due to the results of the application of methods of mathematical and statistical processing of data (Kruskal–Wallis one-way analysis of variance) the following conclusions have been made: along with the growth of religious activity, the psychological mechanism of hypercompensation increases most substantially, then – the mechanisms of denial and rationalization. However, weakening of the action of compensation have also been observed. It is generally stated that at the higher levels of religious activity of the investigated Ukrainians the most influential are mainly constructive psychological mechanisms, and this completely resonates with the humanistic axiological potential of the Christian religion.

Key words: religious activity, mechanisms of psychological defense, projection, regression, substitution, denial, compensation, hypercompensation, rationalization.

Савелюк Н. М. Религиозная активность и механизмы психологической защиты личности. В статье осуществляется теоретический анализ проблемы механизмов психологической защиты личности в контексте их соотношения с уровнями религиозной активности. Рассматриваются противоречивые эмпирические данные исследователей с нескольких разных стран касательно обоснования данной проблемы. Описываются и анализируются результаты авторского эмпирического исследования, проведенного на репрезентативной выборке украинцев. В качестве основного метода данного исследования использовано тестирование с привлечением двух известных методик: «Методики измерения религиозной активности» Д. О. Смирнова и «Индекса жизненного стиля» Р. Плутчика, Г. Келлермана, Х. Конте. На первом этапе выделяется четыре подгруппы исследуемых: с самым низким уровнем религиозной активности (138), с ниже чем средний уровнем (141), с выше среднего (139) и с самым высоким уровнями религиозной активности (125). На втором этапе определяются показатели напряженности каждого механизма психологической защиты в частности и такой напряженности для представителей всех четырех подгрупп в целом. Установлено, в первую очередь, что исследованные украинцы характеризуются достаточно высоким суммарным показателем

напряженности защитных психологических механизмов – в среднем около 60 %. При этом, независимо от уровня РА, наиболее влиятельной выступает проекция, наименее влиятельными – регрессия и замещение. По результатам использования методов математико-статистической обработки данных, в том числе критерия Краскела-Уоллеса, определяется следующее: параллельно с возрастанием уровня религиозной активности личности наиболее существенно усиливается психологический механизм гиперкомпенсации, в несколько меньшей мере – механизмы отрицания и рационализации. В то же самое время, несколько ослабляется действие компенсации. В общем констатируется, что на высших уровнях религиозной активности исследованных украинцев более влиятельными становятся в основном конструктивные психологические механизмы. И это полностью резонирует с гуманистическим аксиологическим потенциалом христианской религии.

Ключевые слова: религиозная активность, механизмы психологической защиты, проекция, регрессия, замещение, отрицание, компенсация, гиперкомпенсация и рационализация.

Постановка наукової проблеми та її значення. У науковій психології вже понад століття тривають дискусії про справжню природу й функціональні взаємозв'язки різних складників релігійності особистості. По-перше, відповідна проблема стосується домінування позитивного або негативного впливу релігійної активності на інші сфери життєдіяльності людини, а також чинників такого домінування; по-друге, розглянуто різні виміри й психологічні механізми релігійності – свідомі, підсвідомі, несвідомі, – кожен із яких має власні специфічні рівні та прояви. При цьому несвідомі й підсвідомі психологічні механізми релігійної активності, як і інших форм та видів активності людини, – класичний предмет зацікавлень психодинамічного (психоаналітичного) напрямку психології.

А проте, незважаючи на понад столітню історію розвитку відповідних ідей, остаточних висновків у наукових дискусіях не зроблено й загально визнаної концепції досі не сформульовано. Крім того, психологія релігійної активності власне українців, котрі історично формувались і продовжують своє національне становлення на перетині західної та східної цивілізацій, усе ще малодосліджена. Отже, проаналізуємо основні теоретичні погляди на проблему співвідношення релігійної активності й основних психологічних механізмів захисту, а також дані окремих емпіричних розвідок у зазначеному напрямі.

Аналіз досліджень цієї проблеми. Як відомо, «захисні психологічні механізми» – поняття глибинної психології, що визначає несвідомі

стратегії, завдяки яким особистість знижує тривогу або уникає конфлікту ціною викривлення реальності: неадекватного сприйняття яких-небудь аспектів зовнішнього світу або власних почуттів. У наш час у науковій літературі розглядають низку механізмів психологічного захисту (витіснення, проекція, інтроекція, ідентифікація, формування реакції, регресія, ізоляція, заперечення, ідентифікація з агресором, раціоналізація, конверсія). З одного боку, кожен із них за різних обставин сприяє тимчасовому видаленню зі сфери свідомості певного травмувального фактора, з іншого ж – якщо такі механізми стають ригідними, то починають перешкоджати нормальній особистісній адаптації й розвитку [3, с. 38].

Перед дефініцією власне релігійної активності потрібно звернутися до базового в цьому випадку поняття релігійності. У найширшому розумінні, «*релігійність*» – поняття, що характеризує якісну та кількісну визначеність (ступінь, рівень, характер) суб'єктивного засвоєння релігійних ідей, цінностей, норм і їх вплив на поведінку й життєдіяльність віруючих, тієї чи іншої релігійної спільноти. Міра релігійності виявляється в різних рівнях і різному характері *релігійної активності* особистості. Її ми розглядаємо як інтегративну та різноаспектну форму активності людини, котра періодично переживає певні сакральні, не завжди раціонально пояснювані почуття й стани (афективний аспект), визнає за істинні типові релігійні уявлення та поняття (когнітивний аспект), усвідомлює й приймає релігійно релевантні потреби, мотиви, інтенції (мотиваційний аспект), а також виконує відповідні всім цим почуттям, уявленням, інтенціям дії (конативний аспект).

Водночас, на чому важливо наголосити окремо, переважна частина методик, спрямованих на емпіричне вивчення тих або інших складників релігійної активності, у тому числі й чи не найбільш відома в галузі релігійної персонології методика на визначення домінування зовнішньої або внутрішньої релігійності за Г. Олпорт, побудовані саме на свідомому самооцінюванні індивіда. Отже, отримані за їх посередництвом результати потрібно доповнювати вивченням глибинних взаємозв'язків релігійної активності особистості не лише з усвідомленими нею процесами та якостями, а й із неусвідомлюваними.

Перша наукова концепція співвідношення релігії й несвідомих психологічних феноменів – психоаналітична теорія З. Фрейда. Так, ми можемо погоджуватися або не погоджуватися з його розглядом

релігії як «колективного неврозу» з відповідними «нав'язливими думками та діями», але подальший вплив цієї теорії на розвиток психології релігії є безсумнівним. Із такої позиції першопочатковий і провідний психологічний механізм формування релігійності – це витіснення в несвідоме пережитого в дитинстві Едіпового комплексу з усіма його соціально табуйованими потягами. Крім того, задіяна тут і сублімація, а тому «особистий Бог психологічно – не що інше як ідеалізований батько» [6, с. 266].

Застосовуючи концепцію З. Фрейда про витіснення й сублімацію, В. Гей, залежно від переважання того або іншого з цих захисних механізмів, описує чотири типи релігійності: 1) «естетичний» – його визначає особлива чутливість до протилежних аспектів існування з прагненням подолання цих суперечностей; 2) «етичний» («жорстко моральний») – у ньому звучить відчуття могутності Творця та усвідомлення Його допомоги; 3) «покійно-поступливий» – домінує зречення своєї волі з витісненням внутрішніх конфліктів; 4) «братолюбний» – тип, що найбільш успішно здійснює сублімацію у вигляді ідентифікації з певними духовними шляхами людини (наприклад І. Ганді й ін.) [7]. Ця класифікація, як можемо бачити, акцентує увагу і на негативних, і на позитивних аспектах функціонування психологічних захистів у структурі релігійної активності.

А проте окремі дослідники й у наш час продовжують зосереджуватися саме на негативних аспектах функціонування психологічних захистів. Так, в Україні О. О. Войнівська обґрунтовує поняття «особистісної релігійності», що розглянуто як підтип зовнішньої релігійності, зумовлений особистісними чинниками (уявою та помилковим засвоєнням постулатів релігії, виокремленням лише персонально вигідних частин релігійних понять). Аналізуючи відповідну релігійність, учена дійшла висновку, що «механізми її формування до певної міри схожі на механізми психологічного захисту», а тому «вона може діяти як засіб самоомани, викривляє сприйняття реальності». На думку О. О. Войнівської, такий тип релігійності трапляється в людей із низьким рівнем релігійної активності та з насправді слабкою зацікавленістю питаннями віри [1, с. 7–8].

У науковій літературі наявні суперечливі емпіричні дані щодо кореляцій релігійності й прояву різних механізмів психологічного захисту. Так, за даними А. Zeinalizade, N. Sobhi-Gharamaleki, A. Hojjati, В. Alian, негативна кореляція релігійної зорієнтованості простежується з

неконструктивними (невротичними) механізмами психологічного захисту, тоді як позитивна її кореляція – із конструктивними такими механізмами. А це означає, на думку азербайджанських учених, що чим вищою є релігійність особистості, тим більшою мірою вона задіює саме конструктивні психологічні механізми [8].

За даними дослідження І. Е. Соколовської, проведеного на вибірці росіян із різними рівнями релігійності, саме неконструктивні типи психологічного захисту, такі як заміщення, витіснення й регресія, найбільше корелюють із релігійним типом особистості. Водночас у випадку нерелігійного (атеїстичного) типу виявлено значущі кореляції з більш конструктивними механізмами психологічного захисту, зокрема раціоналізацією та компенсацією [5]. Таким результатам суперечать, наприклад, емпіричні дані ще однієї російської дослідниці – Є. С. Романової, згідно з якими релігійність позитивно корелює лише з одним неадаптивним механізмом психологічного захисту – реактивним утворенням, тоді як із низкою інших неадаптивних несвідомих механізмів – витісненням, запереченням, регресією та ін. – виявлено негативні кореляції [4].

Формулювання мети та завдань статті. Мета дослідження – теоретично проаналізувати й емпірично дослідити проблему взаємозв'язку рівнів релігійної активності та механізмів психологічного захисту особистості (на прикладі вибірки українців). **Завдання дослідження:** 1) емпірично визначити рівні релігійної активності респондентів; 2) здійснити порівняльне дослідження та опис міри проявів механізмів психологічного захисту в підгрупах осіб із різним рівнем релігійної активності.

Методи та методики. Основним методом у нашому емпіричному дослідженні став метод тестування з використанням відомих психодіагностичних питальників: 1. *«Методика виміру релігійної активності»* Д. О. Смирнова (Смирнов, 1999) – за допомогою підрахунку отриманої за всіма пунктами тесту загальної кількості балів спочатку визначали рівень релігійної активності (РА) кожного окремого респондента; далі через вирахування кватилів уся вибірка була поділена на чотири підгрупи: 1) із найнижчим рівнем РА (138 осіб); 2) із нижчим за середній рівнем РА (141 особа); 3) із вищим за середній рівнем РА (139 осіб); 4) із найвищим рівнем РА (125 осіб); 2. *Питальник Р. Плутчика, Г. Келлермана, Х. Конте «Індекс життєвого стилю»* (Life Style Index, 1979) – методом підрахунку загальної кількості

балів та вирахування відсотків від максимально можливої такої кількості визначалися коефіцієнти «напруженості» восьми основних захисних психологічних механізмів – витіснення (аналог – пригнічення), регресії, заміщення (інша назва – зміщення), заперечення, проєкції, компенсації (нерідко ототожнюється з ідентифікацією), гіперкомпенсації (реактивного утворення) і раціоналізації (інколи не зовсім правомірно змішується з інтелектуалізацією) [2], а також такі коефіцієнти в цілому. Статистична обробка отриманих результатів здійснювалася за допомогою пакета комп'ютерних програм SPSS (версія 17.0).

Основний принцип залучення респондентів у дослідження – добровільність участі (з метою отримання якісних емпіричних даних). У підсумку вибірка склала 543 особи різного віку, соціального статусу та з різних регіонів Західної України (Тернопільської, Рівненської, Волинської, Івано-Франківської, Закарпатської областей). Соціально-демографічна характеристика вибірки – особи жіночої статі – 415 (76,43 %), чоловічої – 128 (23,57 %); які проживають у містах і селищах міського типу – 332 (61,14 %) та сільській місцевості – 211 (38,86 %); із вищою й неповною вищою освітою – 160 (29,47 %), із середньою та середньою спеціальною – 383 (70,53 %); самоідентифікованих як «православні» – 403 (74,22 %), «греко-католики» – 57 (10,50 %), «католики» – 12 (2,21 %), «протестанти» (баптисти й т. ін.) – 22 (4,05 %), «християни» – 48 (8,84 %) та один – «позаконфесійний» (0,18 %).

Зауважимо, що гендерний перекис вибірки зумовлений більшою частотою відмов узяти участь у дослідженні, отриманих саме від представників чоловічої статі. А от щодо конфесійної структури сучасного українського суспільства (християнської його частини), то сформована вибірка може розглядатися як доволі репрезентативна, виходячи, наприклад, із результатів соціологічного опитування, проведеного Київським міжнародним інститутом соціології в травні 2016 р. Репрезентативною вона є також і в контексті співвідношення міського та сільського населення, осіб із різними ступенями освіти. Вік респондентів – від 17 до 60 років.

Виклад основного матеріалу й обґрунтування отриманих результатів дослідження. Розглянемо спочатку загальну картину прояву напруженості восьми механізмів психологічного захисту зокрема та сумарної такої напруженості в представників чотирьох наших підгруп із різними рівнями РА загалом (табл. 1):

Таблиця 1

Емпіричні показники напруженості основних психологічних механізмів захисту в респондентів із різними рівнями релігійної активності

Захисні психологічні механізми	Найнижчий рівень РА, %	Нижчий за середній рівень РА, %	Вищий за середній рівень РА, %	Найвищий рівень РА, %
Проекція	67,56	68,68	68,97	70,78
Раціоналізація	64,04	65,97	68,02	68,30
Заперечення	63,80	64,65	66,11	66,80
Компенсація	56,20	56,60	56,04	55,50
Витіснення	58,01	58,40	59,26	55,60
Гіперкомпенсація	59,09	58,74	60,52	63,02
Регресія	54,71	55,18	55,66	54,56
Заміщення	48,32	46,65	48,24	47,54
Загальна напруженість	58,97	59,36	60,35	60,26

Як бачимо, назагал усі досліджені українці характеризуються досить високим сумарним показником напруженості захисних психологічних механізмів – у середньому близько 60 %. При цьому, незалежно від рівня РА, найбільш впливовими виступають проекція, раціоналізація й заперечення, найменш впливовими – регресія й заміщення. Натомість витіснення, компенсація та гіперкомпенсація дещо варіюють за своїми позиціями у відповідній ієрархії. Графічно співвідношення міри напруженості основних механізмів психологічного захисту в контексті різних рівнів РА відображено у формі діаграми на рис. 1.

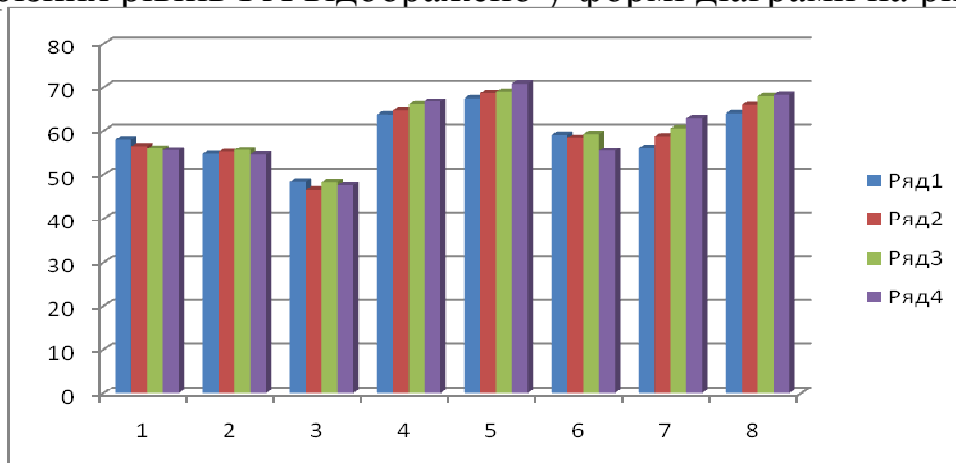


Рис. 1. Відносні прояви механізмів психологічного захисту залежно від рівнів релігійної активності

Примітка. 1 – витіснення, 2 – регресія, 3 – заміщення, 4 – заперечення, 5 – проекція, 6 – компенсація, 7 – гіперкомпенсація, 8 – раціоналізація; ряд 1 – найнижчий рівень РА, ряд 2 – нижчий за середній рівень РА, ряд 3 – вищий за середній рівень РА, ряд 4 – найвищий рівень РА.

Також для перевірки міри відповідності розподілу отриманих емпіричних показників (зокрема показників РА респондентів) нормальному використовували статистичний критерій Колмогорова-Смирнова. А оскільки визначене емпіричне значення критерію (2,02) менше за критичне значення критерію (4,10 на рівні статистичної значущості $p = 0,001$), то констатовано, що емпіричний розподіл істотно відрізняється від нормального. Тому надалі для вивчення прогнозованої наявності статистично значущих емпіричних відмінностей між показниками РА чотирьох підгруп використовували непараметричний критерій Краскела-Уоллеса (для кількох незалежних груп).

Почнемо опис отриманих результатів із тих механізмів, за напруженістю яких між нашими підгрупами не виявлено статистично значущих відмінностей. Це, насамперед, *механізм регресії* ($\chi^2 = 0,73$ при $df = 3$), *механізм заміщення* ($\chi^2 = 2,62$ при $df = 3$), *механізм витіснення* ($\chi^2 = 3,48$ при $df = 3$) та *механізм проєкції* ($\chi^2 = 4,62$ при $df = 3$).

Натомість істотні, на достатньому й високому рівнях статистичної значущості відмінності між підгрупами констатовано за проявом таких механізмів психологічного захисту: **заперечення** ($\chi^2 = 22,04$ при $df = 3$, $p = 0,001$), **компенсації** ($\chi^2 = 7,55$ при $df = 3$, $p = 0,05$), **гіперкомпенсації** ($\chi^2 = 21,85$ при $df = 3$, $p = 0,001$) та **раціоналізації** ($\chi^2 = 19,91$ при $df = 3$, $p = 0,001$).

Як наочно продемонстровано на рис. 1, наведеному вище, зі зростанням рівня релігійної активності особистості найбільш суттєво посилюється механізм гіперкомпенсації, дещо меншою мірою – механізм заперечення та механізм раціоналізації, тоді як впливовість механізму компенсації, навпаки, послаблюється.

Опишемо та проаналізуємо детальніше окремі психологічні аспекти (окреслені відповідними пунктами питальника) впливовості захисних механізмів, між мірою напруженості яких у розрізі чотирьох підгруп констатовано статистично значущі відмінності. Зазначимо, насамперед, що усереднений показник оцінювання будь-якого пункту питальника в межах 0–1,4 відповідає узагальненому значенню «не стосується зовсім»; 1,5–2,4 – «майже не стосується», 2,5–3,4 – «стосується частково» та 3,5 – 4,0 – «цілком стосується».

І. Механізм заперечення. Згідно з критерієм Краскела-Уоллеса статистично значущі відмінності між підгрупами встановлені за оцінками таких тверджень: 1) «зі мною дуже легко знайти спільну мову» ($\chi^2 = 13,23$ при $df = 3$, $p = 0,004$), усереднені показники оцінювання шкали в розрізі 1-, 2-, 3- та 4-ї підгруп – відповідно, 3,36; 3,43;

3,46; 3,63. Отже, на всіх рівнях РА ця самохарактеристика стосується респондентів лише «частково» й тільки на найвищому рівні РА – «цілком»; 2) «я завжди звертаю увагу на кращу сторону життя» ($\chi^2 = 10,49$ при $df = 3$, $p = 0,02$), усереднені показники оцінювання – 3,07; 3,22; 3,29; 3,32. Отже, хоча тут зростання оцінок і є статистично істотним, проте в усіх підгрупах результат такого самооцінювання відповідає значенню «стосується частково»; 3) «люди мені ніколи не набридають» ($\chi^2 = 17,96$ при $df = 3$, $p = 0,001$), усереднені показники оцінювання – 2,36; 2,49; 2,66; 2,82. Отже, якщо на двох нижчих рівнях РА відповідна самохарактеристика респондентів стосується їх лише «частково», то на двох вищих рівнях РА – уже «цілком»; 4) «я тривалий час не помічаю негативні риси інших людей» ($\chi^2 = 9,85$ при $df = 3$, $p = 0,02$), усереднені показники оцінювання – 2,36; 2,47; 2,49; 2,71. Отже, тільки на найвищому рівні РА відповідна шкала починає оцінюватися як така, що бодай «частково» відповідає поведінці респондентів; 5) «інші вважають мене надміру довірливою» ($\chi^2 = 9,13$ при $df = 3$, $p = 0,03$), усереднені показники оцінювання – 2,7; 2,79; 2,97; 3,00. Отже, усіх респондентів зазначена характеристика стосується «частково», але на вищих рівнях РА її значущість істотною мірою посилюється; б) «погане намагаюся викинути з голови» ($\chi^2 = 20,45$ при $df = 3$, $p = 0,001$), усереднені показники оцінювання – 2,96; 3,11; 3,12; 3,35. Таким чином, аналогічно до попередньої шкали, ця самохарактеристика лише «частково» стосується всіх досліджених українців.

Описані статистичні показники загалом демонструють збільшення (на тлі зростання рівня релігійної активності) впливовості свідомого бажання «любити свого ближнього», що цілком резонує з гуманістичними цінностями християнської релігії. Також тут, на нашу думку, помітне посилення своєрідної психологічної ізоляваності від психотравмального зла й гріховності реального, «земного» світу.

Також зауважимо, що статистично значущих відмінностей між підгрупами не виявлено за результатами оцінювання таких тверджень: «майже всі мною захоплюються» (усереднені показники – 1,95; 2,03; 1,94; 2,02), «я людина, у котрої немає забобон» (усереднені показники – 2,33; 2,3; 2,28; 2,48), «я ніколи не втрачаю оптимізму» (усереднені показники – 3,03; 2,92; 2,97; 3,14), «інші кажуть, що я намагаюсь уникати проблем» (усереднені показники – 2,03; 1,92; 1,91; 1,93); «я часто закохуюсь» (усереднені показники – 1,8; 1,85; 1,76; 1,86).

II. *Механізм компенсації*. Згідно з критерієм Краскела-Уоллеса статистично значущі відмінності між підгрупами в цьому контексті встановлені за оцінками тільки двох тверджень: 1) «у своїх мріях я завжди перебувало в центрі уваги навколишніх» ($\chi^2 = 7,71$ при $df = 3$, $p = 0,05$), усереднені показники оцінювання – 2,24; 2,12; 2,03; 1,95. Отже, в усіх досліджених підгрупах шкала отримала своє узагальнене значення «майже не стосується», проте на вищих рівнях РА її прийнятність істотною мірою слабшає; 2) «я хочу, щоб мене вважали сексуально привабливою» ($\chi^2 = 12,07$ при $df = 3$, $p = 0,007$), усереднені показники оцінювання – 2,37; 2,35; 2,15; 1,99. Отже аналогічно і так загалом низька суб'єктивна значущість відповідної самохарактеристики в розрізі від найнижчої до найвищої РА слабшає на статистично значущому рівні.

Натомість не виявлено статистично значущих відмінностей між узагальненим оцінюванням підгрупами доміантної більшості шкал, що стосуються механізму компенсації: «у моєму житті завжди була людина, на котру хотілося бути схожою» (2,51; 2,50; 2,57; 2,58), «чим більше я придбаю речей, тим щасливішою стаю» (2,17; 2,11; 2,20; 1,93), «мені кажуть, що я хвалько» (1,43; 1,43; 1,51; 1,38), «я докладаю багато зусиль, щоб змінити свою зовнішність» (2,44; 2,41; 2,48; 2,31), «мені дуже важко розлучатися з тим, що мені належить» (2,8; 2,87; 2,86; 2,69), «я легко приймаю кинутий мені виклик» (2,53; 2,51; 2,58; 2,43), «якщо хтось засумнівається в моїх здібностях, то я з духу суперечності доводитиму свої можливості» (2,45; 2,39; 2,42; 2,25), «я завжди намагаюся гарно вдягатися, щоб виглядати привабливішою» (2,76; 2,73; 2,72; 2,69).

Можемо констатувати, таким чином, що послаблення впливовості механізму компенсації на вищих рівнях релігійної активності відбувається переважно за рахунок трансформації егоцентричних спонукань, як і пригнічення імпульсів власного «лібідо». А от, наприклад, прагнення активної ідентифікації з певною значущою в житті людиною, незалежно від релігійної активності, стосується досліджених українців лише «частково».

III. *Механізм гіперкомпенсації*. Згідно з критерієм Краскела-Уоллеса статистично значущі відмінності між підгрупами встановлені за оцінками таких тверджень: 1) «мене виводять із рівноваги сороміцькі фільми» ($\chi^2 = 21,50$ при $df = 3$, $p = 0,001$), усереднені показники оцінювання – 1,89; 2,07; 2,38; 2,50. Отже, практично на всіх рівнях РА відповідна самохарактеристика «майже не стосується» респондентів,

і тільки на найвищому такому рівні стосується принаймні «частково»; 2) «сороміцькі жарти приводять мене в незручність» ($\chi^2 = 21,13$ при $df = 3$, $p = 0,001$), усереднені показники оцінювання – 1,96; 2,22; 2,22; 2,54. Тобто тут спостерігаємо ситуацію, аналогічну до попередньої шкали; 3) «порнографія викликає в мене огиду» ($\chi^2 = 11,61$ при $df = 3$, $p = 0,009$), усереднені показники оцінювання – 2,28; 2,48; 2,53; 2,78. Отже, на двох нижчих рівнях РА відповідна самохарактеристика «майже не стосується» респондентів, тоді як на двох вищих рівнях РА – «стосується частково»; 4) «я важко вимовляю сороміцькі слова» ($\chi^2 = 21,67$ при $df = 3$, $p = 0,001$), усереднені показники оцінювання – 2,07; 2,34; 2,48; 2,68. Отже, зауважимо: тільки на найвищому рівні РА ця самохарактеристика бодай «частково» стосується досліджених українців.

Не виявлено статистично значущих відмінностей між оцінюванням респондентами з різних підгруп таких шкал: «мене засмучує навіть думка про те, що мої рідні можуть ходити вдома без одягу» (2,04; 2,09; 2,19; 2,21), «від деяких харчових продуктів нудить» (2,37; 2,15; 2,24; 2,40), «іноді бачу сни з неприємними подіями та речами» (2,48; 2,58; 2,71; 2,70), «доторкуючись до чогось липкого та слизького, відчуваю огиду» (2,76; 2,84; 2,81; 2,70), «митися не у своїй ванні для мене велике випробування» (2,15; 2,23; 2,24; 2,28), «мої моральні правила вищі, ніж у більшості моїх знайомих» (2,48; 2,5; 2,39; 2,44).

Отже, впливовість гіперкомпенсації на вищих рівнях релігійної активності зростає переважно за рахунок посилення табу щодо використання неприйнятних (із погляду релігійної доктрини) слів, перегляду «заборонених» фільмів і взагалі обговорення відповідної тематики. Такі факти закономірно співвідносяться з емпірично виявленим послабленням на вищих рівнях релігійної активності попередньо описаного механізму компенсації – через, насамперед, трансформацію усвідомлення лібідозних потягів.

III. *Механізм раціоналізації.* Згідно з критерієм Краскела-Уоллеса статистично значущі відмінності між підгрупами встановлені за оцінками таких тверджень: 1) «якщо мене лікують, то я намагаюся довідатися, яка мета кожної дії» ($\chi^2 = 8,29$ при $df = 3$, $p = 0,04$), усереднені показники оцінювання – 2,54; 2,72; 2,81; 2,88. Отже, хоча відповідна усереднена самохарактеристика в усіх підгрупах стосується респондентів лише «частково», проте на вищих рівнях РА її роль істотно зростає; 2) «я завжди прагну випадково когось не образити» ($\chi^2 = 17,56$ при $df = 3$, $p = 0,001$), усереднені показники

оцінювання – 2,97; 3,11; 3,25; 3,33. Отже, у цьому випадку ситуація аналогічна до попередньої шкали; 3) «*вважаю, що не варто даремно злитися, а краще все спокійно обміркувати*» ($\chi^2 = 16,10$ при $df = 3$, $p = 0,001$), усереднені показники оцінювання – 2,99; 3,06; 3,26; 3,32. Таким чином, знову ситуація аналогічна до попередніх шкал; 4) «*їдучи подорожувати, намагаюся все спланувати до дрібниць*» ($\chi^2 = 8,48$ при $df = 3$, $p = 0,04$), усереднені показники оцінювання – 2,75; 2,79; 2,97; 2,99 – і вкотре аналогічна ситуація; 5) «*їдучи відпочивати, я часто беру із собою яку-небудь роботу*» ($\chi^2 = 12,37$ при $df = 3$, $p = 0,006$), усереднені показники оцінювання – 1,72; 1,85; 1,94; 2,12. Отже, зазначена самохарактеристика «майже не стосується» наших респондентів; водночас її суб'єктивна значущість є істотно більшою саме на вищих рівнях РА.

Крім того, статистично значущі відмінності між підгрупами не виявлені в розрізі оцінювання таких шкал: «одна з найбільших моїх переваг – уміння володіти собою» (2,75; 2,77; 2,78; 2,92), «вважаю себе винятково справедливою людиною» (2,85; 2,84; 3,03; 2,91), «навіть якщо знаю, що права, готова слухати думки й інших людей» (2,8; 2,79; 2,88; 2,98), «коли сперечаюся, то мені приносить задоволення вказувати іншому на помилки в його міркуваннях» (2,12; 2,26; 2,24; 2,14), «що-небудь вирішивши, усе ж часто сумніваюсь» (2,7; 2,75; 2,73; 2,75), «у суперечці я краще володію логікою, ніж мої співбесідники» (2,41; 2,44; 2,47; 2,44), «інші вважають, що я надміру об'єктивна» (2,14; 2,19; 2,17; 2,20).

Отже, посилення впливовості механізму раціоналізації на вищих рівнях РА проявляється переважно за рахунок усвідомлення значущості емпатійних взаємин з іншими, намагання чітко організувати свою роботу, відпочинок, рекреацію, а також пригнітити власні негативні емоції. У контексті таких емпіричних результатів доцільно згадати, що відповідний блок пунктів методики стосується не лише механізму власне раціоналізації, а й сублімації. Адже, з огляду на зміст проаналізованих пунктів, за оцінюванням яких між підгрупами виявлені статистично значущі відмінності, можна констатувати різні прояви як першого, так і другого зі згаданих механізмів. Зокрема, механізм сублімації пов'язаний із надмірною «втечею» окремих респондентів у роботу, що на статистично значущому рівні частіше спостерігаємо саме в представників вищих рівнів РА.

Висновки та перспективи подальших досліджень. Отже, як можемо підсумувати, між дослідженими підгрупами осіб із різними рівнями релігійної активності існують статистично значущі відмінності за мірою напруженості одразу п'ятох механізмів психологічного

захисту: заперечення, компенсації, гіперкомпенсації, раціоналізації та сублимації. При цьому зростання міри напруженості на тлі підвищення рівня релігійної активності стосується всіх зазначених механізмів, крім компенсації, що, навпаки, послаблюється – насамперед, за рахунок пригнічення зовнішніх проявів егоцентричних («бути в центрі уваги») і лібідозних («бути сексуально привабливою») потягів.

Спираючись на отримані й проаналізовані емпіричні дані, таким чином, констатуємо, що зростання релігійної активності у вибірці, репрезентативній, зокрема, у контексті конфесійної структури сучасного українського суспільства, супроводжується посиленням дії переважно конструктивних захисних психологічних механізмів. Єдиний виняток – менш конструктивний механізм заперечення. Проте, виходячи з аксіологічної сутності християнської релігії, його прояв можна розглядати як доволі таки неминучий в умовах напруженої екзистенції віруючої людини між фізично реальним і таким недосконалим світом «земним» та трансцендентним, ідеальним, жаданим світом «небесним».

Перспективи подальших наших наукових досліджень убачаємо в детальнішому вивченні взаємозв'язків міри напруженості механізмів психологічного захисту з конкретними аспектами релігійної активності: зі стеничними й астеничними переживаннями, внутрішньою та зовнішньою релігійною мотивацією, окремими складовими частинами релігійного знання й відповідними конативними актами.

Література

1. Войнівська О. О. Психологічні особливості особистісної релігійності : автореф. дис. ... канд. психол. наук : спец. 19.00.01 «Загальна психологія, історія психології» / О. О. Войнівська. – Одеса, 2007. – 20 с.
Voynivska O. O. Psykholohichni osoblyvosti osobystisnoyi relihiynosti [Psychological traits of personality religiousness]. – Thesis for a Candidate's Degree in Psychological Science on Specialty 19.00.01 «General Psychology, History of Psychology» / O. O. Voynivska – South-Ukrainian State Pedagogical University Named after S. D. Ushinskiy, Odessa, 2007. – 20 p.
2. Кружкова О. В. Психологические защиты личности : учеб. пособие / О. В. Кружкова, О. Н. Шахматова. – Екатеринбург : Изд-во Росгоспрофпедуниверситет, 2006. – 153 с.
Kruzhkova O. V. Psikhologicheskkiye zashchity lichnosti: uchebnoye posobiye [Psychological Defense Mechanisms of Personality : The Handbook] / O. V. Kruzhkova, O. N. Shakhmatova. – Ekaterinburh : Izd-vo Roshosprofpeduniversitet, 2006. – 153 p.
3. Психологія особистості : словник-довідник / за ред. П. П. Горностая, Т. М. Титаренко. – Київ : Рута, 2001. – 320 с.
Psykhohohiya osobystosti: Slovnyk-dovidnyk [Psychology of Personality: Reference Book of a Terms] / ed. by P. P. Gornostay, T. M. Tytarenko. – Kyiv : Ruta, 2001. – 320 p.

4. Романова Е. С. Психологические защиты современной молодежи с разным уровнем религиозности [Электронный ресурс] / Е. С. Романова // Психология, социология и педагогика : электронный науч.-практ. журн. – 2015. – № 11. – Режим доступа : <http://psychology.snauka.ru/2015/11/6042>
Romanova Y. S. Psikhologicheskiye zashchyty sovremennoy molodezhy s raznym urovnem relyhyoznosti [Psychological Defense Mechanisms of Modern Youth with Different Levels of Religiousness] / Y. S. Romanova // Élektronnyy nauchno-praktycheskyy zhurnal «Psikhologhiya, sotsyologhiya y pedahohyka». – 2015. – № 11. – available at: <http://psychology.snauka.ru/2015/11/6042> (accessed 8.05.2017)
5. Соколовская И. Э. Механизмы психологических защит в связи с религиозностью личности / И. Э. Соколовская // Мир науки, культуры, образования. – № 4(47)/2014. – С. 47–49.
Sokolovskaya I. E. Mekhanyzmy psikhologicheskyykh zashchyt v svyazy s relyhyoznostyu lychnosty [Psychological Defense mechanisms in it's Connection of Personality Religiousness] I. E. Sokolovskaya // Myr nauky, kultury, obrazovaniya. – № 4(47)/2014. – P. 47–49.
6. Фрейд З. Тотем и табу / З. Фрейд. – Москва : Олимп ; Изд-во «АСТ–ЛТД», 1998. – С. 279–348.
Freud Z. Totem y tabu [Totem and Taboo] / Z. Freud – Moscow : Olimp ; «AST-LTD», 1998. – P. 279–348.
7. Gay V. P. Repression and sublimation in religious personalities / V. P. Gay // Journal of Religion & Health. – 1982. – Vol. 21(2). – P. 152–170.
8. Zeinalizade A. Relationship between religious orientation and defense mechanisms in adolescents / A. Zeinalizade, N. Sobhi-Gharamaleki, A. Hojjati, B. Alian // Social and Behavioral Sciences. – No 114 (2014). – P. 287–290.

УДК 316.614.6:376.1-056.262

В. М. Майструк

Received: September 15, 2017

Received: October 21, 2017

Accepted: November 20, 2017

**ВІКОВІ ТА ПРОФЕСІЙНО-СТАТУСНІ ПРОЯВИ
БЕЗУМОВНОГО САМОПРИЙНЯТТЯ,
ПСИХОЛОГІЧНОГО БЛАГОПОЛУЧЧЯ
ТА ЯКОСТІ ЖИТТЯ В СУЧАСНИХ ЖІНОК**

У статті здійснено теоретико-емпіричний аналіз понять безумовного самоприйняття, психологічного благополуччя та якості життя жінок вікового періоду

© Майструк В. М., 2017