

УДК 159.92

**А. І. Агаркова**

Received: August 31, 2017

Received: September 25, 2017

Accepted: October 2, 2017

## **КРИЗИ НАВЧАННЯ У ВНЗ ЯК ЧИННИК СХИЛЬНОСТІ ДО СУЇЦИДАЛЬНОЇ ПОВЕДІНКИ СЕРЕД СТУДЕНТСЬКОЇ МОЛОДІ**

Актуальність дослідження пов'язана з тим, що студентський вік характеризується психологічною кризою, яку ми гостро переживаємою та яка пов'язана зі становленням его-ідентичності, процесом особистісного самовизначення, прагненням до автономії й проходженням нормативних криз професійного становлення, що провокує появу ризику суїцидальної поведінки. Відтак мета статті – теоретичне обґрунтування та емпіричне дослідження впливу нормативних криз навчання у ВНЗ на формування схильності до суїцидальної поведінки серед студентської молоді. У статті виокремлено чинники й прояви суїцидальної поведінки серед студентської молоді. Визначено, що це специфічна соціальна група, яка у своїй професійно-навчальній діяльності стикається з низкою криз під час навчання у ВНЗ, неадаптивне проходження яких із наявністю психотравмувальних ситуацій і преморбідних якостей може провокувати суїцидальну поведінку. Наведено результати психодіагностичного дослідження за методикою виявлення схильності до суїцидальної поведінки (М. Горська) серед студентів різних курсів навчання. На основі результатів емпіричного дослідження доведено, що нормативні кризи навчання у ВНЗ (1, 3 і 4 курсів навчання) в поєднанні з іншими факторами психогенного й особистісного характеру можуть сприяти формуванню схильності до суїцидальної поведінки. Серед студентської молоді провідним чинником суїцидального ризику є соціально-психологічна дезадаптація особистості в контексті психологічної кризи, негативного життєвого досвіду та негативної Я-концепції в контексті переживання студентом нормативних криз під час навчання у ВНЗ. При чому найбільш яскравими індикаторами кризи є сильна фрустрація та травмувальні емоційні переживання тривоги, які супроводжують кризу як переживання невдачі, що виникає як реакція на блокування активованих потреб.

**Ключові слова:** суїцид, суїцидальна поведінка, схильність до суїцидальної поведінки, студентська молодь, нормативні кризи навчання у ВНЗ, соціально-психологічна адаптація.

**Agarkova A. I. Crises in Education Processes at the Universities as Factor of Inclination to Suicidal Behavior Among Students.** Thematic justification is connected with psychological crisis that students can experience during the years at university. This psychological crisis is associated with the development of students' ego-identity, the

process of self-evolution, commitment to autonomy and conduction of normative crisis of professional development that can provoke risks of suicidal behavior. Thus, the aim of the article is theoretical justification and empirical research of normative crisis of higher learning influence on inclination to suicidal behavior of university youth. The article marks factors and representations of suicidal behavior among university youth. The article defines that university youth is a specific social group that faces a number of crises in their professional and educational activities during the years of university education. These crises could lead to inclination to suicidal behavior in case the university students undergo this period in inflexible manner with a list of psycho-traumatic situations and premorbid qualities. The listed results of psychodiagnostic research among students of different years of study (the research was conducted according to M. Gorskaya methods of exposure of inclination to suicidal behavior. According to the results of empirical research, the author proves that normative crises of university study (first, third and fourth years) along with other factors of psychotogenic and personal origin can contribute to the development inclination to suicidal behavior. The key factor of suicidal risk is social and psychological maladjustment of personality in the framework of psychological crisis, negative life experience and negative ego-concept from the perspective of students' experience of normative crises at university. The major indicator of the crisis is strong frustration and traumatic emotion of anxiety that intercept crisis as failure; they arise as reaction to blocking of activated needs.

**Key words:** suicide, suicidal behavior, inclination to suicidal behavior, students, regulatory crisis of higher learning, social and psychological adaptation.

**Агаркова А. И. Кризис обучения в вузе как фактор склонности к суицидальному поведению среди студенческой молодежи.** Актуальность исследования связана с тем, что студенческий возраст характеризуется остро переживаемым психологическим кризисом, связанным со становлением эгоидентичности, процессом личностного самоопределения, стремлением к автономии и прохождением нормативных кризисов профессионального становления, что провоцирует появление риска суицидального поведения. Поэтому целью статьи является теоретическое обоснование и эмпирическое исследование влияния нормативных кризисов обучения в вузе на формирование склонности к суицидальному поведению среди студенческой молодежи. В статье выделяются факторы и проявления суицидального поведения среди студенческой молодежи. Определяется, что студенческая молодежь – это специфическая социальная группа, которая в своей профессионально-учебной деятельности сталкивается с рядом кризисов во время обучения в вузе, неадаптивное прохождение которых с наличием психотравмирующих ситуаций и преморбидных качеств может провоцировать суицидальное поведение. Приведены результаты психодиагностического исследования по методике выявления предрасположенности к суицидальному поведению (М. Горская) среди студентов разных курсов обучения. На основе результатов эмпирического исследования доказано, что нормативные кризисы обучения в вузе (1, 3 и 4 курсы) в сочетании с другими факторами психогенного и личностного характера могут способствовать формированию склонности к суици-

дальному поведенню. Среди студенческой молодежи ведущим фактором суицидального риска является социально-психологическая дезадаптация личности в контексте психологического кризиса, негативного жизненного опыта и негативной Я-концепции в контексте переживания студентом нормативных кризисов во время обучения в вузе. Причем наиболее яркими индикаторами кризиса являются сильная фрустрация и травмирующие эмоциональные переживания тревоги, которые сопровождают кризис как переживание неудачи, возникающее как реакция на блокирование активированных нужд.

**Ключевые слова:** суицид, суицидальное поведение, склонность к суицидальному поведению, студенты, нормативные кризисы обучения в вузе, социально-психологическая адаптация.

**Постановка наукової проблеми та її значення.** Суїцидальну поведінку в сучасній психології розглядають як форму аутодеструктивної девіантної поведінки. Період ранньої дорослості (або студентський вік) характеризується психологічною кризою, яку ми гостро переживаємою та яка пов'язана зі становленням еґоїдентичності, процесом особистісного самовизначення й домаганням автономії особистості молодої людини на когнітивному, емоційному та поведінковому рівнях. Це провокує появу ризику суїцидальної поведінки, яку можна представити як наслідок взаємодії багатьох факторів: психологічних (переживання кризи ідентичності, акцентуації характеру й індивідуально-психологічні особливості), міжособистісних (психологічний клімат у сім'ї, напруженість і конфліктність у стосунках із близькими значимими людьми та однолітками) і соціальних (закінчення навчання в школі, професійне самовизначення). Саме тому виникає необхідність вивчення особливостей проявів суїцидальної поведінки як особливої форми девіації в студентському віці залежно від етапів формування професійного Я.

**Аналіз досліджень цієї проблеми.** Аналітичним вивченням проблеми суїциду займалися такі відомі вчені, як А. Адлер, Е. Дюркгейм, Е. Кюблер-Росс, К. Меннінгер, К. Юнг, Дж. Хіллен, Г. Саллівен, Н. Фейбероу, З. Фройд, К. Хорні та ін. Самогубство й шляхи його попередження вивчали також українські науковці Ю. Александров, В. Глушков, В. Войцех, С. Жабокрицький, М. Мелентьєв, В. Москалець, О. Моховиков, Г. Пілягіна, В. Сулицький, А. Тищенко, А. Чупріков, В. Шаповалов, С. Яковенко, Н. Ярмиш та ін., котрі висловлювали доволі різні думки не лише щодо причин існування цього явища, способів його попередження, а й із приводу його дефініції та розуміння. Сучасна вітчизняна психологія визначається цілим спектром досліджень феномену самогубства: психологічний зміст суїцидальності, мотивація суїцидальної поведінки, біохімічні, соціальні, соціально-психологічні,

патопсихологічні, філософсько-світоглядні чинники самогубства, психічні стани, переживання особи, які впливають на формування її суїцидальності (О. Гончаренко, В. Москалець, В. Рибалка, Л. Скаковська, Н. Шавровська, І. Цимбалюк). Практичними розробками у сфері допомоги суїцидальним клієнтам займалося багато практиків у галузі психології й соціальної роботи. Серед них потрібно відзначити Е. Шнейдмана, Н. Фаберлоу, Е. Гролмана, К. Лукаса, Г. Сейдена, Х. Хензелера та ін. Але на сьогодні досить небагато праць стосуються вивчення феномену суїцидальної поведінки серед студентської молоді залежно від впливу нормативних криз під час навчання у ВНЗ.

**Мета статті** – теоретично обґрунтувати та емпірично дослідити вплив нормативних криз навчання у ВНЗ на формування схильності до суїцидальної поведінки серед студентської молоді.

**Методи дослідження.** Для дослідження впливу проходження нормативних криз навчання у ВНЗ на формування схильності до суїцидальної поведінки серед студентів різних курсів навчання застосовано методику визначення схильності до суїцидальної поведінки (М. Горська). У дослідженні взяли участь 80 студентів спеціальності «Соціальна робота» Запорізького національного технічного університету (1 курс – 20 опитаних, 2-й – 20, 3 курс – 20 респондентів, 4-й – 20 осіб). Дослідження проводилося в січні 2017 року.

**Виклад основного матеріалу й обґрунтування отриманих результатів дослідження.** Суїцид є актом аутоагресії й самодеструкції людини, своєрідним способом припинення страждань і неможливістю протистояти життєвим труднощам та негативним емоційним переживанням. У різних теоретико-методологічних підходах у сучасній науці самогубство розглядають залежно від спрямованості основних методологічних принципів, розуміння функціонування психіки й структури особистості, а також біологічних, соціальних і культурних детермінант суїцидальної поведінки. Згідно з розробленою концепцією А. Амбрумової, суїцид виступає як феномен людської поведінки, результат соціально-психологічної дезадаптації особистості в умовах невирішеного мікросоціального конфлікту [1, с. 54]. Як зазначає В. Войтко, суїцидальна поведінка включає всі прояви суїцидальної активності: думки, наміри, висловлювання, загрози, спроби самогубства – і являє собою ланцюг аутоагресивних дій людини, свідомо чи навмисно спрямованих на позбавлення себе життя через зіткнення з нестерпними життєвими обставинами [3, с. 12]. В. Рибалка визначає такі види суїцидальної поведінки (особливу увагу приділяв суїцидальній

поведінці серед підлітків і молоді) [7, с. 42–52]: 1) неусвідомлюване самогубство; 2) самогубство як ризикована гра й ризикована безпечність; 3) психопатологічне та агресивно-невропатичне самогубство; 4) самогубство психічно нормальної людини з наступними формами суїцидальної поведінки: а) демонстративно-шантажна форма суїцидальної поведінки (завершені й незавершені самовбивчі дії; поведінка суїцидентів із тривалим і сталим прагненням до смерті; можливий суїцид, суїцидна гра, провокації агресії на себе); б) внутрішні та зовнішні форми суїцидальної поведінки (внутрішні форми: суїцидальні думки, уявлення, емоційні переживання, задуми, наміри; зовнішні форми: суїцидальні спроби та завершені суїциди). Особливого значення для предмету цього дослідження набуває самогубство психічно нормальної людини, точніше – наявність схильності до суїциду й суїцидальної поведінки. Е. Шнейдман виокремив основні риси самогубств молодих людей [10, с. 360–402]: загальна мета для суїциду – це пошук рішення; загальне його завдання – припинення свідомості; загальний стимул суїциду – психічний біль; загальний стресор при суїциді – це фрустровані психологічні потреби; загальною суїцидальною емоцією є безпорадність-безнадійність; загальним внутрішнім ставленням до суїциду є амбівалентність; загальним станом психіки при суїциді – звуження когнітивної сфери; а загальною дією – утеча; загальною комунікативною дією вважається заява про свої наміри; загальною закономірністю – співвідношення суїцидальної поведінки загальному стилю поведінки протягом життя. Отже, суїцид як соціальне й психологічне явище набуває сьогодні певної актуальності та загострює соціальні проблеми. Суїцидальна поведінка має різні форми й види. Її психологічний зміст полягає в емоційних, когнітивних і поведінкових порушеннях особистості (депресія, самотність, суїцидальні думки й наміри, спроби та здійснення наміру), у втраті сенсу життя й аномічному переживанні ставлення людини до світу, людей і себе. Значущими факторами суїцидальної поведінки виступають утрата близької людини, сімейні та міжособистісні проблеми, матеріальні ускладнення, психічні захворювання й фізичні хвороби, індивідуально-психологічні властивості особистості, алкогольна та наркотична залежність. Особливого значення набуває проблема схильності до суїцидальної поведінки серед сучасної студентської молоді. Студентство визначають як своєрідну мобільну групу, мета діяльності якої – засвоєння за спеціально організованою програмою соціально-професійних ролей, підготовка до виконання важливих соціальних

функцій: професійних, культурологічних, громадсько-політичних, сімейних тощо. В. Лісовський [6] висловив думку, що студенти можуть розглядатися як окрема соціальна група серед молоді. На його думку, студентство об'єднує молодих людей приблизного одного віку, із єдиним освітнім рівнем, котрі мають спільні цілі й мотиви, основним видом діяльності яких є навчання, спрямоване на отримання професійних знань. І. Зимня, наводячи соціально-психологічний портрет студентства, відзначає такі його характеристики: високий освітній рівень, високий рівень пізнавальної мотивації, висока соціальна активність, «гармонічне поєднання інтелектуальної й соціальної зрілості» [5, с. 183]; відносна економічна самостійність, уключення в професійну діяльність. Розглянемо деякі психологічні прояви та фактори суїцидальної поведінки серед студентської молоді. Так, у дослідженнях підлітків і молоді О. Султановим [9, с. 94–97] встановлено, що соціально-психологічні фактори виступають провідними чинниками суїцидальної поведінки. Серед них провідне місце займають чинники дезадаптації, пов'язані з порушенням соціалізації, коли місце молоді людини в соціальній структурі не відповідало рівню її намагань або створювало відчуття своєї неспроможності в навчанні, чи породжувало почуття знехтуваного самолюбства. О. Слуцький та М. Занадворов [8, 77–85] узагальнюють психологічні особливості суїцидальної поведінки молоді, такі як егоцентризм, що виражає крайній ступінь негативізму в ставленні до себе; аутоагресія; песимістична особистісна установка на перспективи виходу з кризи; паранояльність як характеристика суїцидального стану, коли зверхцінністю стає ідея піти з життя як вихід із кризи, що порушує всю систему цінностей особистості; система мотивів, серед яких виділяють п'ять типів (протест, заклик (до співчуття), ухилення (душевних чи фізичних страждань), самопокарання, відмова (капітуляція)).

Студентська молодь – це специфічна соціальна група, яка у своїй професійно-навчальній діяльності стикається з низкою криз під час навчання у ВНЗ [4, с. 218], неадаптивне проходження яких із наявністю психотравмувальних ситуацій і преморбідних якостей може провокувати суїцидальну поведінку: 1) криза 1-го курсу – усвідомлення й прийняття студентами нової соціальної ситуації розвитку, адаптація/деадаптація; 2) криза середини навчання (2–3 курси) – розчарування/сформованість професійної Я-концепції; 3) криза завершення навчання й початок професійної діяльності (4–5 курси) – безпорадність, відчай, розмита ідентичність/сформована соціальна та професійна ідентичність, готовність до професійної діяльності. Виходячи з тлумачення кризи

як нормативного супроводу особистісного розвитку, криза фахового навчання виступає різновидом психологічних криз, що має відповідні типові ознаки. Найбільш яскравими індикаторами кризи є сильна фрустрація та травмувальні емоційні переживання тривоги. Фрустрація супроводжує кризу як переживання невдачі, що виникає як реакція на блокування активованих потреб.

Розглянемо можливі психологічні прояви суїцидальної поведінки, чинниками якої виступають кризові періоди навчання у ВНЗ.

1. Криза 1-го курсу – усвідомлення й прийняття студентами нової соціальної ситуації розвитку, адаптація/дезадаптація. Основною змістовою особливістю цього кризового періоду є соціальна та психологічна адаптація до нових умов життєдіяльності. Ю. Бохонкова [2] виокремлює такі труднощі, із якими стикаються студенти, вступаючи в новий етап життя: 1) переживання, пов'язані з перехідним періодом: від шкільного до дорослого життя; 2) невизначеність мотивації вибору професії; 3) неготовність до самостійного життя, налагодження побуту (особливо для нерезидентів); 4) психологічна неготовність до відповідальності за себе, свої вчинки, прийняття рішень; 5) невміння регулювати час, відведений на навчання й відпочинок; 6) відсутність навичок самоконтролю, саморегуляції поведінки та діяльності; 7) несформованість мотивації навчання у вибраній професії. Виокремлені труднощі можуть бути зумовлені низкою особистісних, вікових і ситуаційних факторів: 1) переживання кризи юнацького віку; 2) переживання кризи ідентичності – новоутворення юнацького віку, що відбувається у вирішальний перехідний етап від дитинства до зрілості; 3) наявність психологічної травми в анамнезі студента; 4) внутрішні психологічні проблеми, набуті в процесі дорослішання (батьківські приписи, особливості сімейної ситуації тощо).

2. Криза середини навчання (2–3 курси) – розчарування/сформованість професійної Я-концепції. Формування професійного складника Я-концепції, яка потрібна для успішного самовизначення, містить у собі як усвідомлювані когнітивні та операціональні компоненти, так і неусвідомлювані цінності й смисли, що надають емоційного забарвлення окремим професійним актам та всій професійній діяльності в цілому, надають суб'єкту можливість сформувати внутрішній образ майбутньої професійної діяльності й можливі способи пошуку місця роботи. Передумовами та стимулами до такої рефлексивної діяльності свідомості й самосвідомості виступають насамперед проблеми, які виникають у майбутнього спеціаліста під час навчання у ВНЗ [4]. Провідним суїцидальним фактором у період цієї нормативної

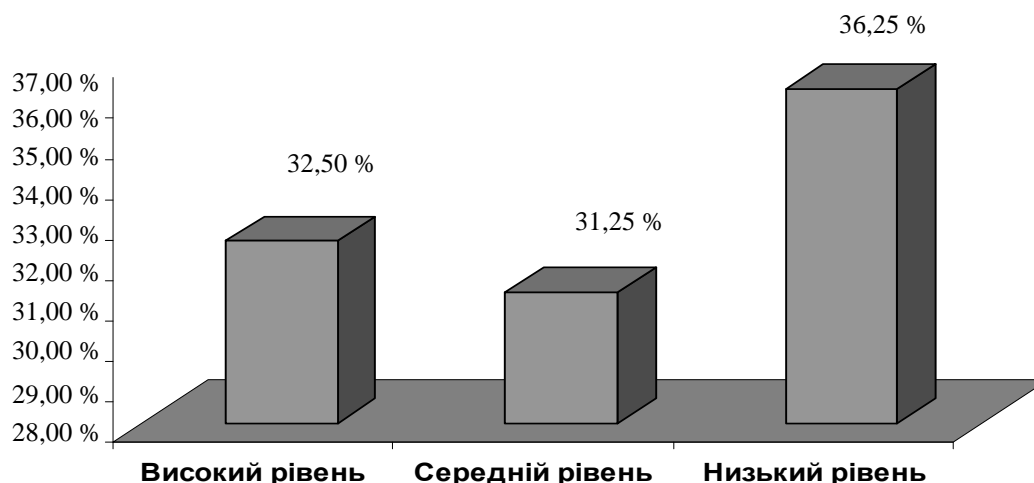
кризи виступає невключеність чи навіть ізоляція студента від системи внутрішньогрупових відносин, що виявляється в «низькому» соціальному статусі в студентській групі, соціально-психологічній дезадаптованості та негативній Я-концепції, що із «синдромом розчарування» в обраній професії посилює ризик суїциду.

3. Криза завершення навчання й початок професійної діяльності (4–5 курси) – безпорадність, відчай, розмита ідентичність/сформована соціальна та професійна ідентичність, готовність до професійної діяльності. Третій етап – етап завершення ідентифікації, криза працевлаштування; планування кар'єри, пошук місця роботи. Цей етап виділяється тим, що на фоні знижених рівневих показників зростає ступінь усвідомлення та інтеграції різних форм мотивації навчання в єдину цілісну систему, структуровану за їх узагальненістю.

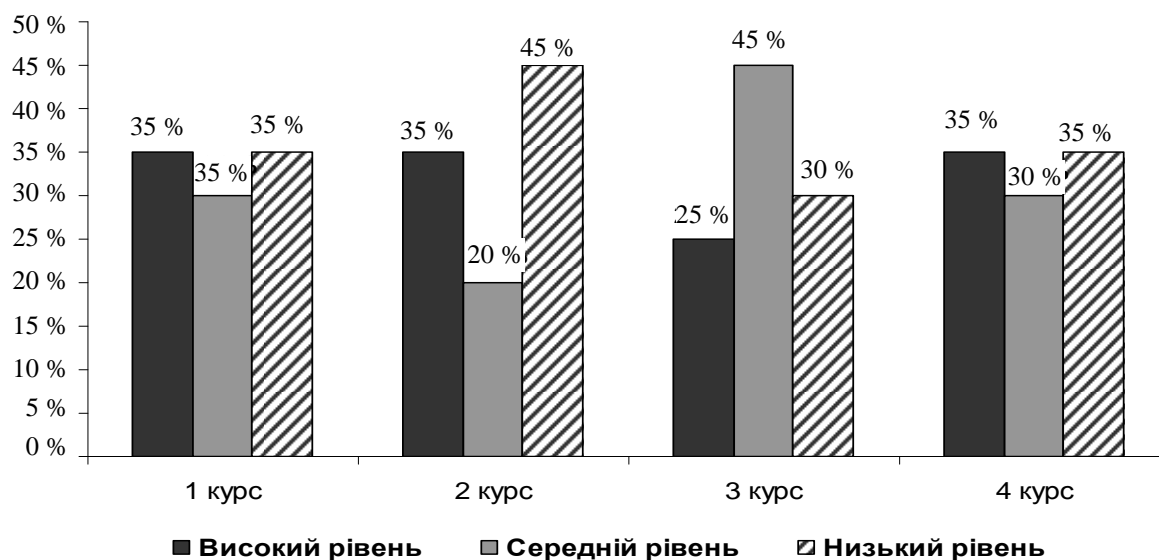
Для дослідження впливу проходження нормативних криз навчання у ВНЗ на формування схильності до суїцидальної поведінки серед студентів різних курсів навчання застосовано методику визначення схильності до суїцидальної поведінки М. Горської. Дослідження проводили в січні 2017 р. Результати відображено на рис. 1–2.

Згідно з результатами дослідження відзначено досить великий відсоток високого рівня схильності до суїцидальної поведінки серед студентів (32,5 %, або 20 опитаних), які вже потребують кризового втручання практичного психолога чи суїцидолога. Такі самі показники виявлено й на різних курсах навчання. Хоча на другому курсі 35 % опитаних виявили високий рівень схильності до суїциду, але в 45 % досліджуваних немає вираженої схильності до суїцидальної поведінки. Цікаві результати методики по третьому курсу студентів: незважаючи на низький відносно інших курсів показник схильності до суїцидальної поведінки, серед студентів найбільше тих, хто має середній рівень схильності до суїциду (45 %). Ці опитані виступають як група ризику, коли за виникненням потужних стресогенних факторів і психотравмувальних ситуацій, а також особистісних факторів (мотивація вибору професії, наявність психотравм і найбільш застосовані копінг-стратегії, особистісно-психологічний профіль, тип нервової системи, стійкості й несуперечливості Я-концепції) може виникнути різкий зсув у площину реалізації суїцидальних намірів. Тому ця група студентів потребує пильної уваги з боку кураторів і соціально-психологічної служби ВНЗ. Отже, на основі результатів емпіричного дослідження можна зазначити, що нормативні кризи навчання у ВНЗ у поєднанні з іншими факторами психогенного й особистісного характеру можуть сприяти формуванню схильності до суїцидальної поведінки.





**Рис. 1.** Показники схильності до суїцидальної поведінки серед студентської молоді



**Рис. 2.** Показники схильності до суїцидальної поведінки серед студентської молоді залежно від курсу навчання

**Висновки й перспективи подальших досліджень.** Отже, серед студентської молоді провідним чинником суїцидального ризику є соціально-психологічна дезадаптація особистості в контексті психологічної кризи, негативного життєвого досвіду та негативної Я-концепції в контексті переживання студентом нормативних криз під час навчання у ВНЗ, при чому найбільш яскравий індикатор кризи – це сильна фрустрація та травмувальні емоційні переживання тривоги, які супроводжують кризу як переживання невдачі, що виникає як реакція на блокування активованих потреб. Перспективний напрям подальших досліджень – виявлення впливу негативної Я-концепції студентів різних курсів навчання на схильність до суїциду.

*Література*

1. Амбрумова А. Г. Пути и становление отечественной суицидологии / А. Г. Амбрумова // Социальная и клиническая психиатрия. – 1995. – № 4. – С. 44–62.  
Ambrumova, A. Puti i stanovlenie otechestvennoj suicidologii [Ways and formation of domestic suicidology] / A. Ambrumova // Social'naja i klinicheskaja psihiatrija. – 1995. – No 4. – P. 44–62.
2. Бохонкова Ю. Возможности коррекции личностных факторов социально-психологической адаптации / Ю. Бохонкова // Социальная психология. – 2005. – № 2. – С. 45–54.  
Bokhonkova, Ju. Mozhlyvosti korekciji osobystisnykh chynnykiv socialjno-psykhologhichnoji adaptaciji [Possibilities of correction of personality factors socially – psychological adaptation] / Ju. Bokhonkova // Socialjna psykhologhija. – 2005. – No 2. – P. 45–54.
3. Войтко В. Характерные особенности суицида та суицидальной поведінки : [навч.-метод. посіб.] / В. Войтко. – Кропивницький : КЗ «КОІППО ім. Василя Сухомлинського», 2016. – 44 с.  
Vojtko, V. Kharakterni osoblyvosti sujicydu ta sujicydaljnoji povedinky [Characteristic features of suicide and suicidal behavior] / V. Vojtko. – Кропивницький : КЗ «КОІППО імені Василя Сухомлинського», 2016. – 44 с.
4. Зеер Э. Ф. Психология профессий / Э. Ф. Зеер. – Москва : Академ. проект ; Екатеринбург : Деловая кн., 2003. – 336 с.  
Zeer, E. Psykhologhyja professyj [Psychology of professions] / E. Zeer. – Moscow : Akademicheskyj Proekt, 2003. – 336 p.
5. Зимняя И. А. Педагогическая психология / И. А. Зимняя. – Москва : Логос, 2004. – 384 с.  
Zimnjaja, I. Pedagogicheskaja psihologija [Pedagogical psychology] / I. Zimnjaja. – Moscow : Logos, 2004. – 384 p.
6. Лисовский В. Т. Личность студента / В. Т. Лисовский, А. В. Дмитриев. – Ленинград : ЛГУ, 1975. – 184 с.  
Lisovskij, V., & Dmitriev, A. Lichnost' studenta [Personality of student] / V. Lisovskij, & A. Dmitriev. – Leningrad : LGU, 1975. – 184 p.
7. Рибалка В. В. Психологічна профілактика суїцидальних тенденцій в учнівській молоді / В. В. Рибалка // Практична психологія та соціальна робота. – 2007. – № 10. – С. 42–52.  
Rybalka, V. Psykhologhichna profilaktyka sujicydalnykh tendencij v uchnivskoj molodi [Psychological prophylaxis of suicidal tendencies in pupils' youth] / V. Rybalka // Praktychna psykhologhija ta socialjna robota. – 2007. – No.10. – P. 42–52.
8. Слуцкий А. С. Некоторые психологические и клинические аспекты поведения суицидентов / А. С. Слуцкий, М. С. Занадворов // Психологический журнал. – 1992. – № 1. – С. 77–85.  
Sluckij, A. & Zanaadvornov M. Nekotorye psihologicheskie i klinicheskie aspekty povedenija suicidentov [Some psychological and clinical aspects of the behavior of suicides] / A. Sluckij & M. Zanaadvornov // Psihologicheskij zhurnal. – 1992. – No 1. – P. 77–85.

9. Султанов А. А. К вопросу о суицидальном поведении практически здоровых лиц молодого возраста / А. А. Султанов // Научные и организационные проблемы суицидологии. – Москва : Изд-во Моск. НИИ психиатрии МЗ РСФСР, 1983. – 219 с.  
Sultanov, A. A. K voprosu o suicidal'nom povedenii prakticheski zdorovyh lic molodogo vozrasta [To the question about suicidal behavior practically of healthy persons of young age] / A. Sultanov // Nauchnye i organizacionnye problemy suicidologii. – Moscow : Izd. Mosk. NII psihiatrii MZ RSFSR, 1983. – 219 p.
10. Шнейдман Э. Душа самоубийцы / Э. Шнейдман // Суицидология: прошлое и настоящее: проблема самоубийства в трудах философов, социологов, психотерапевтов и художественных текстах. – Москва : Когито-Центр, 2001. – С. 360–402.  
Shnejdman, Je. Dusha samoubijcy [Soul suicide] / Je. Shnejdman // Suicidologija : Proshloe i nastojashhee: Problema samoubijstva v trudah filosofov, sociologov, psihoterapevtov i hudozhestvennyh tekstah. – Moscow : Kogito-Tsentr, 2001. – P. 360–402.

УДК 159.9

**В. Й. Бочелюк**

Received: September 6, 2017

Received: September 28, 2017

Accepted: October 10, 2017

## **СОЦІАЛЬНО-ПСИХОЛОГІЧНІ МОТИВИ І МЕХАНІЗМИ ПОВЕДІНКИ ЛЮДИНИ В СУСПІЛЬСТВІ**

В статті розглядаються соціально-психологічні мотиви і механізми поведінки людини в суспільстві. Наголошується на тому, що людина, в якій її власне існування виступає як внутрішня необхідність, як потреба, розширює об'єктивно задані межі часу, виявляючи поведінкову спрямованість особистості, яка вказує на головну її справу, це справа є базисом особистості. Базис втілюється в певній життєвій позиції та дає змогу людині вибирати, чому присвятити себе і своє життя, що і як робити кожен день, кожную годину. По-іншому складається життя людини, якщо вона дійсно знає, що для неї є найважливішим і відповідно до цього регулює свою діяльність, роблячи те, що для неї дійсно має значення. Усвідомивши одного разу своє життєве кредо, людина знаходить основу для своєї життєвої активності.

Особлива увага приділяється систематизації різноманітних факторів прогнозування поведінки особистості. Вони мають різний сенс у передбаченні майбутніх дій індивіда.

---

© Бочелюк В. Й., 2017