

poluchiie lichnosti v sovremennom obrazovatelnom prostranstve : sb. st. / sost. Yu. V. Bratchikova. – Yekaterinburg : Ural. gos. ped. un-t, 2013. – S. 30–35.

24. Шамионов Р. М. Субъективное благополучие личности: психологическая картина и факторы / Р. М. Шамионов. – Саратов : Науч. кн., 2008. – 296 с.
Shamionov R. M. Subiektivnoie blagopoluchiie lichnosti: psikhologicheskaiia kartina i faktory [Subjective wellbeing of the personality: psychological picture and factors] / R. M. Shamionov. – Saratov : Nauch. kn., 2008. – 296 s.

УДК 159.923.2:316.625

О. А. Демчук

Received February 02, 2015;

Revised March 12, 2016;

Accepted April 26, 2016.

ОСОБИСТІСНИЙ ПРОФІЛЬ САМОСТАВЛЕННЯ В СТРУКТУРІ Я-КОНЦЕПЦІЇ СТУДЕНТІВ ІЗ ВИСОКИМ РІВНЕМ БЕЗПОРАДНОСТІ

У статті висвітлено самоствавлення у структурі Я-концепції особистості, яка розглядається як продукт самосвідомості й важливий фактор детермінації поведінки людини. Проаналізовано основні дослідження Я-концепції та Я-образу як результату суб'єктивного відображення людиною самої себе; описано характеристики самоствавлення: відкритість, самовпевненість, самокерівництво, дзеркальне Я, самоцінність, самоприйняття, самоприв'язаність, внутрішня конфліктність, самозвинувачення.

Зазначено, що негативне самоствавлення найчастіше супроводжується процесами, які спотворюють сприйняття суб'єктом власного досвіду й проявляються в афектах неадекватності, адиктивній або асоціальній поведінці. Особливо це стосується осіб із високим рівнем особистісної безпорадності, для яких властиві неконструктивні поведінкові стратегії: відмова від діяльності або втрата інтересу до неї (особливо після невдачі), псевдоактивність, ступор або зміщення на псевдоціль. Зауважено, що часто це захисний механізм самосвідомості, який охороняє особистість від саморуйнування, втрати самоідентичності, забезпечує умовну цілісність її Я-концепції.

Проаналізовано результати дослідження особливостей самоствавлення й тих властивостей студентів із високими показниками емоційного компонента безпорадності, які мають першорядне значення для процесу їх соціальної адаптації та регуляції поведінки. Виявлено позитивні взаємозв'язки такого інтегрального показника самоствавлення, як «внутрішня дезорганізація» з рівнями депресив-

ності, дратівливості, невротичності, реактивної агресивності та емоційної лабільності; негативні взаємозв'язки показника «самоповага» – з невротичністю, екстра-інтравертованістю; показника «аутосимпатія» – зі спонтанною агресивністю та депресивністю. Показано, що такі ознаки негативного самоствавлення осіб зі сформованою безпорадністю можуть призвести до руйнування цілісної структури їх Я-концепції, провокувати надмірну тривожність і вразливість, проявлятися в захисних, часто деструктивних формах поведінки.

Ключові слова: самосвідомість, Я-концепція, Я-образ, самоствавлення, самооцінка, завчена й особистісна безпорадність, генералізація безпорадності.

Demchuk O. A. Personal Profile of Self-attitude in the Structure of Self-concept of Students with High Level of Helplessness. The article is dedicated to examination of self-attitude in the structure of self-concept which is observed as a product of self-consciousness and an important factor of human behavior determination. The main researches of self-concept and self-image as a result of subjective reflection by a human of himself have been analyzed; the characteristics of self-attitude were described: openness, self-confidence, self-management, reflecting oneself, self-value, self-acceptance, self-attachment, self-proneness to conflict, self-accusation.

It is noted that negative self-attitude is usually accompanied by processes which misrepresent perception by a subject of own experience and become apparent in affects of inadequateness, addictive or antisocial behavior. This applies particularly to people with high level of personal helplessness who are characterized by non-constructive behavioral strategies: abandonment of an activity or loss of interest in it (especially after a failure), pseudo-activity, stupor or dislocation to pseudo-objective. It is mentioned that often it is self-consciousness defense mechanism which protects personality from self-destruction, self-identity loss, provides conditional integrity of self-conception.

It is analyzed the results of research of peculiarities of self-attitude and those peculiarities of students with high indices of emotional component of helplessness which have prior meaning for the process of their social adaptation and behavior regulation. Positive interconnections were revealed at such integral indicator of self-attitude as “internal disorganization” with level of depression, neurotic condition, reactive aggressiveness and emotional lability; negative interconnection of the index “self-respect” – with neurotic condition, extra-introversion; index “auto-sympathy” – with spontaneous aggression and depression. It is shown that such indices of negative self-attitude of persons with formed helplessness may lead to destruction of integral structure of their self-concept, provoke excessive anxiety and sensitiveness, appear in protective, often destructive forms of behavior.

Keywords: self-consciousness, self-concept, self-image, self-attitude, self-value, learnt and personal helplessness, generalization of helplessness.

Демчук О. А. Личностный профиль самоотношения в структуре Я-концепции студентов с высоким уровнем беспомощности. Статья посвящена рассмотрению самоотношения в структуре Я-концепции личности, которая

рассматривается как продукт самосознания и важный фактор детерминации поведения человека. Проанализированы основные исследования Я-концепции и Я-образа как результата субъективного отражения человеком самого себя; описаны характеристики самоотношения: открытость, самоуверенность, самоуправление, зеркальное Я, самооценочность, самопринятие, самопривязанность, внутренняя конфликтность, самообвинение.

Отмечено, что негативное самоотношение зачастую сопровождается процессами, которые искажают восприятие субъектом собственного опыта и проявляются в аффектах неадекватности, аддиктивном или асоциальном поведении. Особенно это касается лиц с высоким уровнем личностной беспомощности, для которых свойственны неконструктивные поведенческие стратегии: отказ от деятельности или потеря интереса к ней (особенно после неудачи), псевдоактивность, ступор или смещение на псевдоцель. Замечено, что часто это является защитным механизмом самосознания, который охраняет личность от саморазрушения, потери самоидентичности, обеспечивает условную целостность ее Я-концепции.

Проанализированы результаты исследования особенностей самоотношения и тех свойств студентов с высокими показателями эмоционального компонента беспомощности, которые имеют первостепенное значение для процесса их социальной адаптации и регуляции поведения. Выявлены положительные взаимосвязи такого интегрального показателя самоотношения как «внутренняя дезорганизация» с уровнями депрессивности, раздражительности, невротичности, реактивной агрессивности и эмоциональной лабильности; негативные взаимосвязи показателя «самоуважение» – с невротичностью, экстра-интровертированностью; показателя «аутосимпатия» – со спонтанной агрессивностью и депрессивностью. Показано, что такие признаки негативного самоотношения лиц со сформированной беспомощностью могут привести к разрушению целостной структуры их Я-концепции, провоцировать излишнюю тревожность и уязвимость, проявляться в защитных, часто деструктивных формах поведения.

Ключевые слова: самосознание, Я-концепция, Я-образ, самоотношение, самооценка, выученная и личностная беспомощность, генерализация беспомощности.

Постановка наукової проблеми та її значення. Одним із психологічних чинників, що сприяє успішній самореалізації особистості, є формування її об'єктивного уявлення про себе (Я-образу), адекватної самооцінки своїх потенцій, зокрема самоефективності у сфері діяльності й спілкування, інакше кажучи, формування позитивної Я-концепції. Водночас непросто та динамічне сьогодення, високий рівень суспільної напруги й невизначеності дедалі більше провокують загострення особистісних криз, під час яких зростає негативний емоційний фон, розвивається суб'єктивне відчуття невідконтрольності подій, не-

здатності впливати на ситуацію, невміння її долати або змінювати. Такі особистісні переживання призводять до розвитку завченої (набутої, прищепленої) безпорадності, яка внаслідок генералізації може трансформуватись із ситуативної в особистісну й проявлятися, зокрема, в негативних ознаках самоствавлення (низьких рівнях самооцінки, самоприйняття, самоповаги тощо).

Водночас дослідники розглядають самоствавлення у зв'язку з «Я-концепцією» та «Я»-образом як результатом суб'єктивного відображення людиною самої себе [1; 2; 6; 8]. Я-концепція як продукт самосвідомості – важливий фактор детермінації поведінки людини, що визначає напрям її діяльності, дії в ситуаціях вибору, контакти з людьми тощо.

Аналіз наукових джерел дає підстави стверджувати, що, виокремлюючи «Я» в структурі психіки, вчені характеризують його як наслідок виокремлення людиною себе із навколишнього середовища та як «потенційний регулятор» психічної діяльності особистості [3; 6; 7]. Водночас усі дослідники, починаючи з І. Канта, наголошують на тому, що самосвідомість містить у собі подвійне «Я»: 1) «Я» як суб'єкт мислення, рефлексивне Я, що виконує роль активного, діючого, екзистенціального Я та 2) «Я» як об'єкт сприйняття й внутрішнього почуття, яке є феноменальним, категоріальним Я або ж образом «Я», Я-концепцією [5]. Це поєднання у визначенні самосвідомості подвійності «Я» – як об'єкта і як суб'єкта – чимало дослідників розглядають як найважливішу феноменологічну ознаку самосвідомості. Така модель лежить в основі інтераціоналістської теорії В. Джемса [3], Ч. Кулі, Дж. Міда, М. Розенберга [8], які розглядали Я-концепцію як сукупність усіх уявлень індивіда про самого себе на основі самооцінки, тобто визначали *Я-концепцію як результат самосвідомості*.

Уперше проблему «Я-концепції» як особливого психічного утворення в структурі самосвідомості виокремив і схарактеризував В. Джемс. Учений розглядав особистість як об'єднувальну цілісність, яка формується під час постійної взаємодії інстинктів, звичок та її власного вибору. Особистісна неперервність якраз і є основою для усвідомлення «Я» цієї особистості, творчою «Я-тотожністю». Таке глобальне, особистісне «Я» (Self) В. Джемс розглядав як подвійне утворення, у якому водночас поєднуються «Я-що усвідомлює» (чисте «Я» – чистий досвід) і «Я-як об'єкт» – (досвідне «Я» – зміст цього досвіду) [3]. На

думку В. Джемса, чисте «Я» включає в себе те, що людина переживає як саму себе, а досвідне «Я» – це все те, що людина може назвати своїм [3].

У сучасній психології поняття «Я-образ» та «Я-концепція» часто вживають як синонімічні, зокрема, І. Кон [6] та Ф. Райс [9] вважають змістовно неможливим їх відокремлення. Іншої думки дотримується Р. Бернс [2], який стверджує, що термін «Я-образ» чи «картинка Я» недостатньо передають динамічний, оцінний, емоційний характер уявлень про себе (тобто «Я-концепцію» індивіда). Він запропонував розглядати модель Я-концепції як ієрархічну структуру, на вершині якої міститься «глобальна Я-концепція, куди входять різноманітні межі індивідуальної самосвідомості», а за нею – два елементи, що їх виокремив В. Джемс: Я-що усвідомлює (процес) і Я-як-об'єкт (зміст). Із них дослідник виводить самооцінку або прийняття себе й образ Я, які розділяються досить умовно – концептуально, у той час як у психологічному плані вони нерозривно пов'язані між собою і спонукають індивіда до певної поведінки [3]. Таким чином, Р. Бернс пропонує вживати поняття «образ Я» для позначення лише когнітивного складника «Я-концепції».

Водночас ставлення до себе позиціонується як глобальна самооцінка особистості (похідне від сукупності окремих самооцінок); воно виступає загальним знаменником, підсумковим виміром «Я», яке виражає ступінь прийняття себе [6]. Негативне самоствавлення найчастіше супроводжується процесами, які спотворюють сприйняття суб'єктом власного досвіду й проявляються в афектах неадекватності, адиктивній або асоціальній поведінці. Особливо це стосується осіб із високим рівнем особистісної безпорадності, для яких властиві неконструктивні стратегії поведінки: відмова від діяльності або втрата інтересу до неї (особливо після невдачі), псевдоактивність, ступор або зміщення на псевдоціль [4]. Часто це захисний механізм самосвідомості, який охороняє особистість від саморуйнування, втрати самоідентичності, забезпечує умовну цілісність її Я-концепції.

Отже, **мета дослідження** полягає у здійсненні теоретико-емпіричного аналізу компонентів самоствавлення в структурі Я-концепції студентів зі сформованою особистісною безпорадністю.

Методика та організація дослідження. Для реалізації мети дослідження застосовували методи теоретичного аналізу, психодіагнос-

тичні методики: методика «Самооцінка емоційних станів», що її розробили американські психологи А. Вессман та Д. Рікс для діагностики домінантних емоційних станів досліджуваних; Фрайбурзький багатофакторний опитувальник особистості (FPI), призначений для діагностики станів і властивостей особистості, які мають першорядне значення для процесу соціальної адаптації та регуляції поведінки (діагностує рівень вираження невротичності, спонтанної агресивності, депресивності, дратівливості, комунікабельності (товариськості), врівноваженості, реактивної агресивності, сором'язливості, відкритості, полюса екстра-інтроверсії, емоційної лабільності, полюса маскулінності-фемінності); тест-опитувальник самоствавлення В. Століна, С. Пантелєєва.

Вибірку дослідження склали студенти 4–5 курсів ($n = 229$) різних спеціальностей Уманського державного педагогічного університету імені П. Тичини. Вік студентів – 20–22 роки. Цей вік у психології розвитку відносять до періоду ранньої зрілості; він характеризується завершенням формування самосвідомості, життєвого самовизначення, що дає змогу стверджувати про сформованість Я-концепції студентів [6; 9].

Виклад основного матеріалу й обґрунтування отриманих результатів дослідження. За результатами багатьох досліджень діагностичним критерієм сформованості особистісної безпорадності (зокрема її емоційного компонента) є переважні емоційні стани досліджуваних: підвищена тривожність, пригніченість, втома, невпевненість у собі, депресивні прояви тощо [4]. Діагностику емоційних станів здійснювали за чотирма блоками тверджень («спокій – тривога», «енергійність – втома», «піднесеність – пригніченість», «упевненість у собі – безпорадність») і загальним рівнем самооцінки (табл. 1).

Таблиця 1

Результати діагностики переважальних емоційних станів та рівня самооцінки студентів

Рівень вираження емоційного стану (%)	Шкали методики				
	спокій – тривога	енергійність – втома	піднесеність – пригніченість	упевненість у собі – безпорадність	загальна самооцінка
Високий	25,6	14,2	18,7	12,8	17,8
Середній	64,5	79,5	75,5	79,4	74,7
Низький	9,9	6,3	5,8	7,8	7,5

Загальні оцінки емоційного стану засвідчили, що більшості респондентів (74,7 %) притаманна адекватна самооцінка, у 17,8 % – самооцінка неадекватно завищена, водночас у 7,5 % студентів самооцінка неадекватно низька й характеризується такими емоційними проявами, як підвищений рівень тривожності, невпевненості, пригніченості та безпорадності. Розглядаючи ці характеристики як домінуючі емоційні стани, можемо припустити сформованість у цієї частини студентів особистісної безпорадності (зокрема її емоційного компонента).

Проаналізуємо особистісні характеристики (за методикою FPI) та показники самоствалення у студентів із вираженим емоційним компонентом безпорадності.

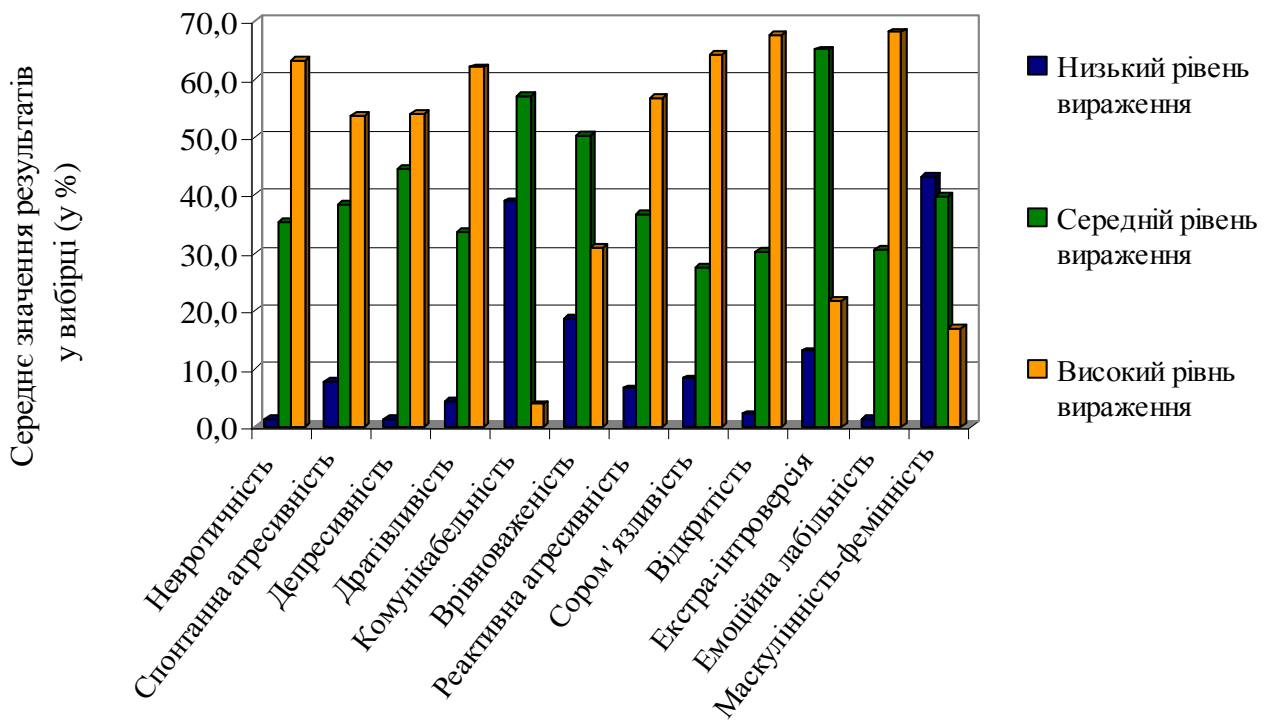


Рис. 1. Результати діагностики за методикою FPI

Отже, рівень вираження показників психічних станів, властивостей та особливостей міжособистісної комунікації в «безпорадних» студентів варіюється переважно між середнім та високим. Зокрема, найбільше виражені такі характеристики, як невротичність, дратівливість, сором'язливість, відкритість (показник, що демонструє рівень щирості відповідей під час опитування) та емоційна лабільність (схильність до неврівноваженості емоційних станів). Переважно середній рівень вираження серед діагностованих характеристик мають такі: комунікабельність, урівноваженість, амбівертність (як показник за

шкалою екстра-інтраверсія). Передбачувано низький показник комунікативності, що детермінує невисоку соціальну активність та мало-виражену потребу в спілкуванні «безпорадних» студентів.

На підставі опрацювання результатів, отриманих за методикою FPI, створено груповий профіль психологічних характеристик студентської вибірки (рис. 2).

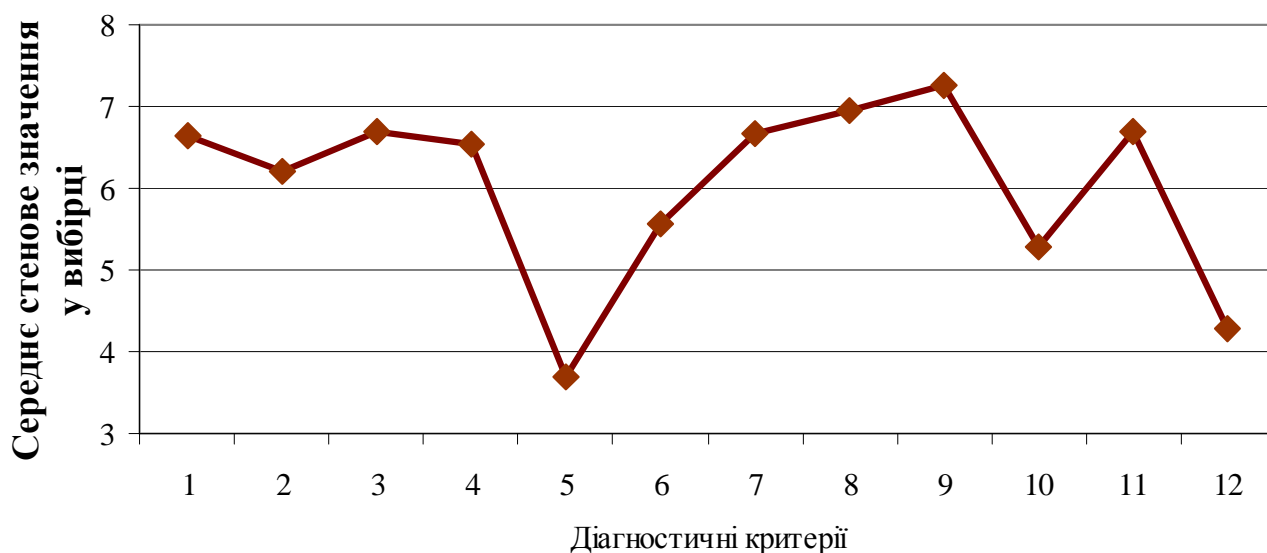


Рис. 2. Груповий профіль особистісних характеристик респондентів:

1 – невротичність, 2 – спонтанна агресивність, 3 – депресивність, 4 – дратівливість, 5 – комунікабельність, 6 – урівноваженість, 7 – реактивна агресивність, 8 – сором’язливість, 9 – відкритість, 10 – екстра-інтроверсія, 11 – емоційна лабільність, 12 – маскуліність-фемінність

Отож, середньогруповий профіль «безпорадних» студентів характеризується низькими показниками комунікабельності, екстравертованості, маскуліності й найвищим рівнем емоційної лабільності, що детермінує нестійкі емоційні стани, тривожність, може спричиняти проблеми адаптивного характеру тощо.

Для аналізу особливостей самоствавлення використовувався тест-опитувальник В. Століна, С. Пантелєєва, за допомогою якого діагностується дев’ять характеристик самоствавлення: відкритість, самовпевненість, самокерівництво, дзеркальне Я, самоцінність, самоприйняття, самоприв’язаність, внутрішня конфліктність, самозвинувачення. Застосування вказаної методики детермінується можливістю побудови за її результатами ієрархічної структури самоствавлення особистості. Результати опрацювання отриманих результатів відображено на рисунку 3.

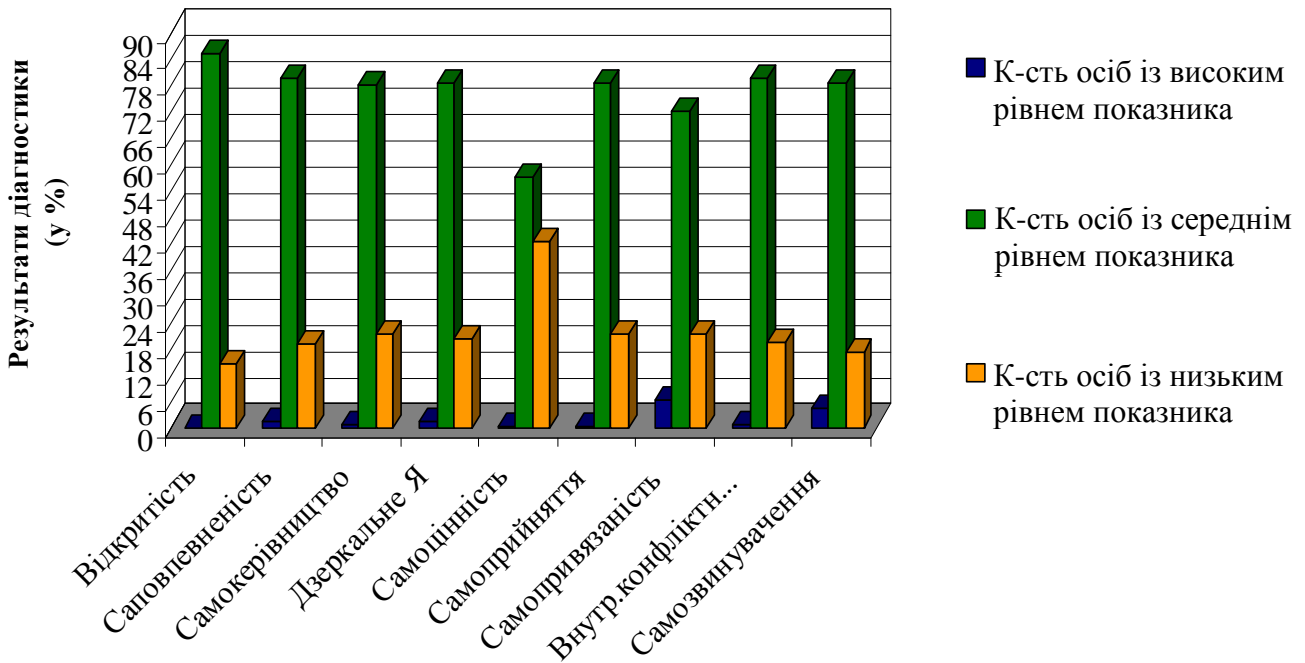


Рис. 3. Особливості характеристик самоствавлення у студентів із високим рівнем безпорадності

Отже, переважна частина студентів із вираженим емоційним компонентом безпорадності (76,28 %) демонструє середній рівень характеристик самоствавлення. Тобто емоційне переживання та оцінка значущості власного «Я» в цих респондентів детермінує самоприйняття, що перебуває в межах психологічної норми. Кількість осіб із високим рівнем прояву діагностованих показників – 1,74 %; із низьким рівнем прояву – 21,98 %. Значній частині діагностованих (42,4 %) властивий низький рівень самоцінності, що свідчить про недостатнє відчуття своєї важливості, потрібності, віри в себе, самоповаги.

Проаналізовані структурні компоненти самоствавлення формують три інтегральні показники, що відображають загальні тенденції самоствавлення особистості: самоповага (включає відкритість, самовпевненість, самокерівництво, дзеркальне Я), аутосимпатія (самоцінність, самоприйняття та самоприв'язаність), внутрішня дезорганізація (самозвинувачення та внутрішня конфліктність).

Для встановлення взаємозв'язків виділених психологічних властивостей особистості зі вказаними інтегральними показниками самоствавлення було застосовано процедуру кореляційного аналізу. Оскільки за результатами обрахунку даних за обома методиками отримано лише метричні змінні, то під час аналізу ми використали коефіцієнт кореляції Пірсона (r -Пірсона). Результати обрахунку подано в таблиці 2.

Таблиця 2

Розрахунки показників кореляції r-Пірсона між інтегральними критеріями самоствалення та особистісними характеристиками студентів

	Самоповага	Аутосимпатія	Внутрішня дезорганізація
Невротичність	-.12*	.04	.13**
Спонтанна агресивність	-.02	-.16**	.04
Депресивність	-.07	-.12*	.22***
Дратівливість	-.08	-.10	.21***
Комуникабельність	.13*	.00	-.09
Врівноваженість	.13*	.08	-.07
Реактивна агресивність	-.07	-.09	.16**
Сором'язливість	.05	.13*	.05
Відкритість	.17**	-.02	-.13*
Екстра-інтроверсія	-.14*	-.15**	.08
Емоційна лабільність	.04	.09	.16**
Маскулінність-фемінність	-.09	.07	-.08

Умовні позначення: *** – рівень достовірності $p \leq 0,001$; ** – рівень достовірності $p \leq 0,01$; * – рівень достовірності $p \leq 0,05$; нулі та коми опущені.

Як видно з таблиці, найбільш значущі ($p \leq 0,001$) позитивні кореляційні зв'язки простежуються між таким інтегральним показником самоствалення, як «внутрішня дезорганізація» й тими психологічними особливостями респондентів, що демонструють рівень їх депресивності та дратівливості. Отримані результати передбачувані, адже вказані особистісні характеристики детермінують негативне самосприйняття, тривожність тощо. Внутрішня конфліктність, деструктивне, безпідставне самозвинувачення можуть призвести до руйнування цілісної структури Я-концепції особистості, спричинити дисонанс у загальній картині світу. Зафіксовано також позитивний взаємозв'язок ($p \leq 0,01$) показників внутрішньої дезорганізації особистості з показниками невротичності, реактивної агресивності та емоційної лабільності, і негативний – із відкритістю.

Статистично значущі негативні зв'язки ($p \leq 0,01$, $p \leq 0,05$) виявлено між інтегральним показником самоповаги та психічними особливостями, що визначають невротичність і екстра-інтравертованість; позитивні – з урівноваженістю, комуникабельністю та відкритістю респондентів.

Аутосимпатія (як інтегральний показник самоствалення) негативно корелює ($p \leq 0,01$, $p \leq 0,05$) з такими характеристиками респондентів, як спонтанна агресивність, депресивність, екстра-інтравертованість і позитивно – із сором'язливістю.

Висновки та перспективи подальшого дослідження. Отже, на підставі отриманих результатів можемо констатувати взаємозв'язок між самоставленням особистості й психічними станами та властивостями особистості, які мають першорядне значення для процесу соціальної адаптації й регуляції поведінки. Така взаємодетермінація визначає специфіку самосприйняття, окреслює межі структурування власної Я-концепції, впливає на полюс самооцінки, яка є головним та узагальнювальним компонентом самоставлення. Негативне самоставлення осіб зі сформованою безпорадністю може бути ознакою внутрішніх суперечностей та конфліктності їх Я-концепції, провокувати надмірну тривожність і вразливість, проявлятися в деструктивних, часто захисних формах поведінки. Такі особи часто звужують коло тих, із ким спілкуються, оскільки побоюються почути негативну думку про себе, що може поглибити самозвинувачення й прояви депресії. Дуже часто реальні успіхи та позитивну оцінку оточення вони приймають як випадкові й тимчасові. У них знижені соціальна активність, ініціативність, послаблений інтерес до соціальних справ, що ще більше сприяє генералізації безпорадності, переростанню її із ситуативного відчуття в стійку особистісну рису. Негативне самоставлення заважає індивідуальному зростанню особистості, провокує комплекси, в основі яких лежить перебільшене почуття власної слабкості й неспроможності.

Саме тому дослідження особливостей самоставлення в структурі Я-концепції осіб зі сформованою безпорадністю сприятиме виявленню особистісних ресурсів, що дадуть змогу подолати захисні способи поведінки, сформуванню зріле ставлення людини до себе, що є неодмінною умовою життєвого самовизначення особистості в юнацькому віці.

Література

1. Бех І. Д. Категорія «ставлення» в контексті розвитку образу «Я» особистості / І. Д. Бех // Педагогіка і психологія. – 1997. – № 3. – С. 9–21.
Bekh I. D. Katehoriia “stavlennia” v konteksti rozvytku obrazu “Ya” osobystosti [Category “attitude” in the context of “Self” personality image] / I. D. Bekh // Pedagogika i psykholohiia. – 1997. – № 3. – S. 9–21.
2. Бернс Р. Развитие Я-концепции и воспитание / Р. Бернс. – М. : Прогресс, 1986. – 421 с.
Berns R. Razvitie Ya-kontseptsii i vospitaniie [The development of self-concept and education] / R. Berns. – M. : Progress, 1986. – 421 s.
3. Джемс У. Психология / У. Джемс ; [пер. с англ. ; под ред. Л. А. Петровской]. – М. : Педагогика, 1991. – 367 с.
Dzhems U. Psikhologiiia [Psychology] / U. Dzhems ; [per. s angl. ; pod red. L. A. Petrovskoi]. – M. : Pedagogika, 1991. – 367 s.

4. Дучимінська Т. І. Теоретичний аналіз психологічного феномена завченої безпорадності / Т. І. Дучимінська // Педагогіка і психологія професійної освіти : наук.-метод. журн. – 2011. – № 5. – С. 151–158.
Duchyminska T. I. Teoretychnyi analiz psykholohichnoho fenomena zavchenoi bezporadnosti [Theoretical analysis of the psychological phenomenon of learned helplessness] / T. I. Duchyminska // Pedagogika i psykholohiia profesiinoi osvity : nauk.-metod. zhurn. – 2011. – № 5. – S. 151–158.
5. Кант И. Критика чистого разума / И. Кант. – Минск : Литература, 1998. – 960 с.
Kant I. Kritika chistogo razuma [Critique of Pure Reason] / I. Kant. – Minsk : Literatura, 1998. – 960 s.
6. Кон И. С. В поисках себя: личность и ее самосознание / И. С. Кон. – М. : Политиздат, 1984. – 335 с.
Kon I. S. V poiskakh sebja: lichnost i yeio samosoznanie [In search of self: personality and identity] / I. S. Kon. – M. : Politizdat, 1984. – 335 s.
7. Рубинштейн С. Л. Самосознание личности и ее жизненный путь / С. Л. Рубинштейн // Основы общей психологии. – 2-е изд. – СПб. : Питер, 2002. – 720 с.
Rubinshtein S. L. Samosoznanie lichnosti i yeio zhiznennyi put [The self-consciousness of personality and the way of life] / S. L. Rubinshtein // Osnovy obshchei psikhologii. 2-e izd. – SPb. : Piter, 2002. – 720 s.
8. Психология самосознания : хрестоматия. – Самара : Бахрах-М, 2000. – 672 с.
Psikhologiia samosoznaniia : khrestomatiia [Psychology of consciousness : reader]. – Samara : Bakhrakh-M, 2000. – 672 s.
9. Райс Ф. Психология подросткового и юношеского возраста / Ф. Райс. – СПб. : Питер, 2000. – 656 с.
Rais F. Psikhologiia podrostkovogo i yunosheskogo vozrasta [Psychology of adolescence and youth] / F. Rais. – SPb. : Piter, 2000. – 656 s.

УДК 159.901.94

Т. І. Дучимінська

Received February 02, 2015;

Revised March 12, 2016;

Accepted April 26, 2016.

ПСИХОЛОГІЧНИЙ АНАЛІЗ СКЛАДНИКІВ КОГНІТИВНОГО КОМПОНЕНТА ОСОБИСТІСНОЇ БЕЗПОРАДНОСТІ В НАВЧАЛЬНІЙ ДІЯЛЬНОСТІ СТУДЕНТІВ

У статті проаналізовано поняття безпорадності та обґрунтовано, що песимістичний атрибутивний стиль є основним фактором ризику розвитку особистісної безпорадності людини. Визначено основні діагностичні критерії сформо-